

# Социальная сфера

## ПОТРЕБЛЕНИЕ ТОВАРОВ И УСЛУГ В 2020 г.: ПАНДЕМИЧЕСКАЯ МОДЕЛЬ

А. Я. БУРДЯК

*Реальные денежные доходы населения в 2020 г. сократились по сравнению с 2019 г. на 3,0%, реальные располагаемые денежные доходы — на 3,5%. В результате пандемии изменилась модель потребления россиян: доля расходов на услуги снизилась почти до уровня 2016 г., в то время как доля расходов населения на продовольствие заметно увеличилась. В условиях общего снижения оборота розничной торговли продуктами питания их продажи увеличились в крупных и средних торговых организациях. Возвращение к прежней модели потребления станет возможным только после полного снятия пандемических ограничений.*

*Статья подготовлена в рамках выполнения научно-исследовательской работы государственного задания РАНХиГС.*

**Ключевые слова:** потребление, пандемия, розничная торговля, расходы на продукты питания, расходы на платные услуги.

Статистика оборота розничной торговли в ежемесячном формате<sup>1</sup> показала максимальный спад (на 23% к аналогичному месяцу предыдущего года) в апреле 2020 г., в том числе на 35% в продажах непродовольственных товаров и на 9% в торговле продовольственными товарами. Еще сильнее, чем розничная торговля, сократилась в период начала пандемии сфера услуг<sup>2</sup> — на 38–39% в апреле-мае 2020 г. относительно объема услуг, потребленных населением в аналогичные месяцы 2019 г. За счет отложенного спроса розничная торговля непродовольственными товарами быстро восстановилась к уровню предыдущего года уже в июле-октябре 2020 г. Однако к началу осени (август-сентябрь) потребление продуктов питания оставалось ниже прошлогодних показателей на 3–4%. Объем платных услуг в сентябре достиг 88% в годовом выражении, но с новой волной ограничений в но-

ябре-декабре потребление товаров и услуг вновь снизилось относительно аналогичных месяцев предыдущего года.

В итоге оборот розничной торговли за 2020 г. сократился к предыдущему году в сопоставимых ценах на 4,1%, в том числе на 2,6% по продовольственным и на 5,2% по непродовольственным товарам. Объем платных услуг населению в сопоставимых ценах снизился на 17,3%. И если похожий по масштабу спад в потреблении продовольственных и непродовольственных товаров мы наблюдали в 2016 г., то столь существенное сжатие сферы услуг, которое произошло в 2020 г., беспрецедентно. (См. рис. 1.)

Более чем наполовину в 2020 г. по сравнению с предыдущим годом сократились объемы платных услуг, оказанных населению туристскими организациями (48% от уровня 2019 г.<sup>3</sup>) и организациями культуры (47%).

*Бурдяк Александра Ярославовна, старший научный сотрудник РАНХиГС при Президенте Российской Федерации (Москва), e-mail: burdyak-ay@ranepa.ru*

<sup>1</sup> Доклад «Социально-экономическое положение России. Январь-декабрь 2020 г.» / Росстат. URL: <https://rosstat.gov.ru/compendium/document/50801>

<sup>2</sup> Малева Т.М., Гришина Е.Е., Бурдяк А.Я., Чумакова Ю.Б. Эпидемиологический кризис в первой половине 2020 г.: социально-экономическое положение населения // Экономическое развитие России. 2020. Т. 27. № 10. С. 60–72.

<sup>3</sup> Доклад «Социально-экономическое положение России. Январь-декабрь 2020 г.» / Росстат. URL: [https://gks.ru/bgd/regl/b20\\_01/Main.htm](https://gks.ru/bgd/regl/b20_01/Main.htm)

Более чем на треть снизились услуги физической культуры и спорта (67,4%), услуги, оказанные гостиницами (64,9%), санаторно-курортными (59,8%) и транспортными (60,9%) организациями. В меньшей степени пандемия отразилась на бытовых услугах (85,4%), на платных услугах системы образования (87,4%), медицинских (90,5%), юридических (91,2%), телекоммуникационных (95,0%), жилищных (95,2%) и коммунальных (96%) услугах. При этом потребление курьерских и почтовых услуг в годовом выражении выросло (103,6%). Среди бытовых услуг минимальный спад в 2020 г. отмечался в техобслуживании и в ремонте транспортных средств, машин и оборудования (91,5%), в услугах предприятий по прокату, включая каршеринг (94,3%). Печальным итогом пандемии стал рост потребления ритуальных услуг (103,8% к 2019 г.).

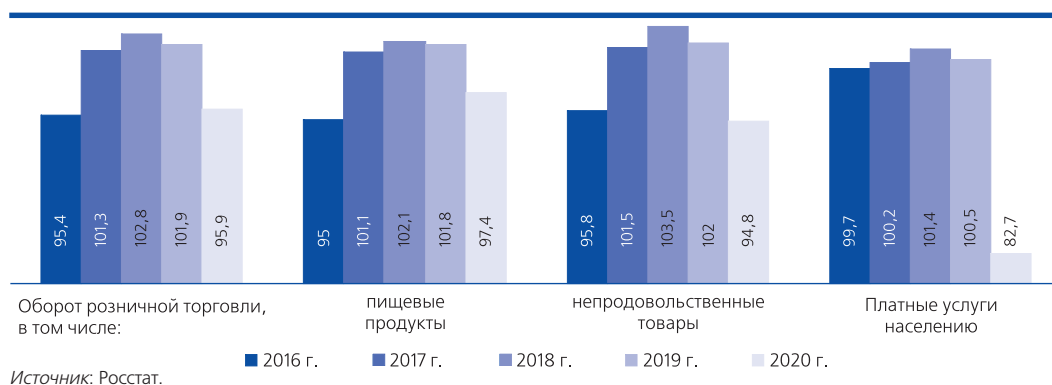
Если говорить о потреблении основных продуктов питания в начальный период пандемии, то в марте 2020 г. наблюдался ажиотажный спрос на макароны, крупы, муку, сахар и растительное масло, причем именно в крупных и средних организациях розничной торговли<sup>4</sup>. В апреле-июне продажи макаронных изделий вернулись на уровень предыду-

щего года, а продажи круп и особенно сахара с апреля до конца 2020 г. были ниже, чем в 2019 г. Незначительно изменилось потребление питьевого молока. (См. рис. 2.)

Суммарные годовые продажи сахара и крупы через крупные и средние организации розничной торговли за 2020 г. составили соответственно 89,4 и 96,9% по сравнению с 2019 г. в сопоставимых ценах. По остальным группам продуктов питания в 2020 г. был отмечен рост продаж к 2019 г.: яиц – на 28%, свежего картофеля – на 25%, животных жиров, масла, мяса птицы, муки и свежих овощей – на 22%, сыра – на 20%, мяса животных – на 16%, растительного масла – на 15%, свежих фруктов – на 11%.

Таким образом, в условиях общего снижения оборота розничной торговли пищевыми продуктами на 2,6% розничные продажи основных продуктов питания у крупных и средних торговых предприятий заметно выросли. Это обусловлено, с одной стороны, сокращением оборота общественного питания в период строгого локдауна в апреле-мае более чем на 50% и переходом семей на питание дома; с другой стороны – расширением продаж полуфабрикатов и готовых обедов, развитием сервисов бесплатной доставки из круп-

**Рис. 1. Годовой оборот розничной торговли в сопоставимых ценах и индекс физического объема платных услуг населению, в % к предыдущему году**



<sup>4</sup> Розничные продажи основных продуктов питания крупными и средними организациями розничной торговли (оперативные данные) / Росстат. URL: <https://rosstat.gov.ru/folder/11188>

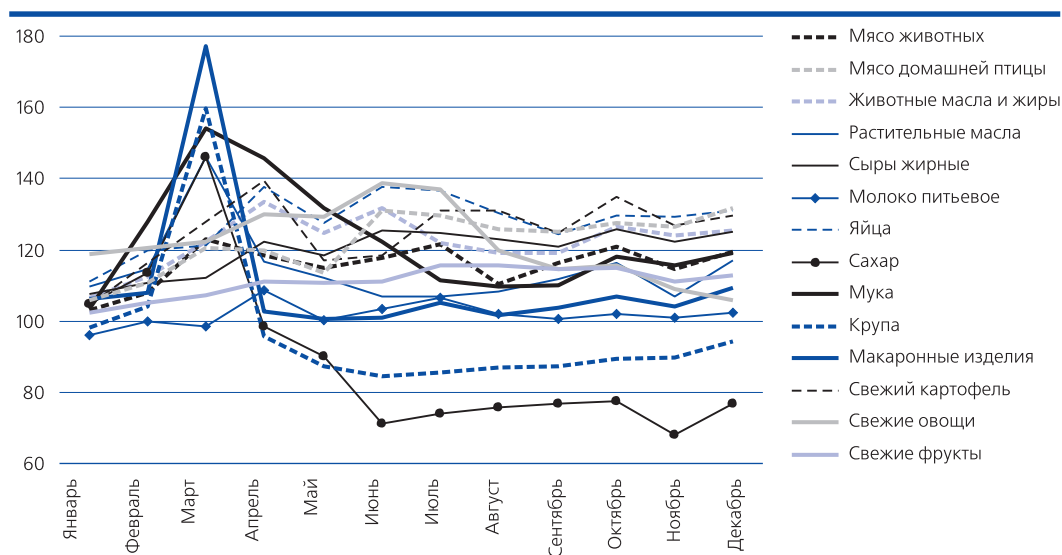
ных магазинов в период пандемии. В определенной мере покупатели старались минимизировать количество посещений магазинов, совершая покупки в крупных торговых центрах, — в пользу этого говорит рост размера среднего чека в апреле-мае по сравнению с предыдущим годом<sup>5</sup>.

На основе сложившейся в текущем году модели потребления Росстат вычисляет матрицу весов<sup>6</sup>, предназначенную для расчета индекса потребительских цен (ИПЦ) в следующем году. Структура потребительских расходов населения за последние 10 лет представлена на рис. 3, в ее динамике условно можно выделить три этапа. В 2010–2013 гг. снижалась доля расходов на питание (с 38,5 до 36,5%) и росло потребление непродовольственных товаров (с 35,6 до 37,7%) на фоне стабильной доли расходов на услуги (25,8–25,9%). В 2014–2015 гг., напротив, росли рас-

ходы на продовольственные товары (до 38%) и сокращалась доля непродовольственных товаров (до 36,5%). В 2015–2019 гг. увеличилась доля расходов на услуги (с 25,5 до 27,8%), тогда как расходы на покупку и продовольственных, и непродовольственных товаров снижались. В 2020 г. модель потребления изменилась: доля расходов на услуги уменьшилась почти до уровня 2016 г., тогда как доля расходов населения на продовольствие заметно увеличилась.

В «спокойное» допандемическое время увеличение доли расходов домашних хозяйств на питание могло бы сигнализировать о росте бедности, так как в бюджетах низкообеспеченных семей преобладают расходы на еду. Однако последние имеющиеся на сегодня официальные статистические данные говорят лишь о незначительном росте доли бедного населения в январе-сентябре 2020 г. — она увеличи-

**Рис. 2. Розничные продажи основных продуктов питания крупными и средними организациями розничной торговли (в сопоставимых ценах) в 2020 г., в % к аналогичному месяцу предыдущего года**

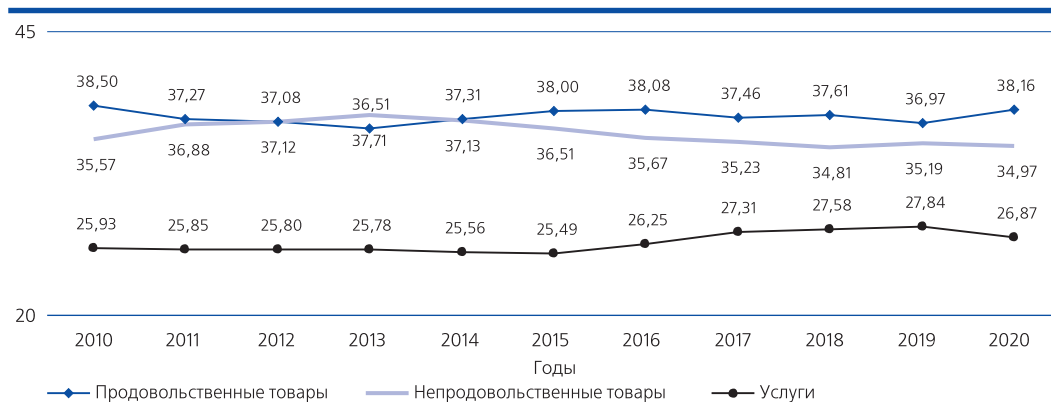


Источник: Росстат.

<sup>5</sup> Средний чек показал рекордное значение в декабре / Ромир. 19.01.2021. URL: <https://romir.ru/studies/sredniy-chek-pokazal-rekordnoe-znachenie-v-dekatre>

<sup>6</sup> Цены. Структура потребительских расходов населения для расчета ИПЦ / Росстат. URL: <https://rosstat.gov.ru/price>

**Рис. 3. Структура потребительских расходов населения для расчета индекса потребительских цен в следующем году, в %**



Источник: Росстат.

лась на 0,2 п.п. относительно аналогичного периода предыдущего года<sup>7</sup>. Резкого роста бедности в первую волну пандемии удалось избежать благодаря значительным мерам социальной поддержки уязвимых домохозяйств и семей с детьми<sup>8</sup>.

В целом материальное положение граждан в пандемию ухудшилось. Реальные денежные доходы населения в 2020 г. сократились по сравнению с 2019 г. на 3,0%, реальные располагаемые денежные доходы — на 3,5%<sup>9</sup>. С одной стороны, согласно опросам ФОМ<sup>10</sup>, в апреле-мае 2020 г. до 45% населения старались

экономить больше, чем до эпидемии. В августе-сентябре доля тех, кто стал больше экономить, снизилась до 36%, а с октября по декабрь она снова превысила 40%. С другой стороны, ухудшения коснулись не всех: под влиянием пандемии не изменилась доля российских домохозяйств, которым в течение последнего года приходилось экономить или отказываться от ранее запланированных покупок, — с февраля 2019 г. по декабрь 2020 г.<sup>11</sup> она стабильно составляла 75% плюс-минус 2 п.п.; при этом почти четверть домашних хозяйств не сэкономила. ■

<sup>7</sup> О соотношении денежных доходов населения с величиной прожиточного минимума и численности малоимущего населения в целом по Российской Федерации в III квартале 2020 года / Росстат. URL: [https://www.gks.ru/bgd/free/B04\\_03/lssWWW.exe/Stg/d02/12.htm](https://www.gks.ru/bgd/free/B04_03/lssWWW.exe/Stg/d02/12.htm)

<sup>8</sup> Полякова А.Г., Елисеева М.А., Ляшок В.Ю. Социально-экономическая ситуация между первой и второй волной пандемии: итоги третьего квартала 2020 г. // Экономическое развитие России. 2021. Т. 28. № 1. С. 64–76.

<sup>9</sup> Доклад «Социально-экономическое положение России. Январь-декабрь 2020 г.» / Росстат. URL: [https://gks.ru/bgd/regl/b20\\_01/Main.htm](https://gks.ru/bgd/regl/b20_01/Main.htm)

<sup>10</sup> Индикаторы экономических последствий пандемии: динамика в 2020 году / ФОМ. URL: <https://covid19.fom.ru/post/indikatory-ekonomicheskikh-posledstvij-pandemii-dinamika-v-2020-godu>

<sup>11</sup> В апреле-июле 2020 г. замеры не проводились. Инфляционные ожидания / Банк России. URL: [http://www.cbr.ru/analytics/dkp/inflationary\\_expectations/](http://www.cbr.ru/analytics/dkp/inflationary_expectations/)