

## ДЕМОГРАФИЧЕСКАЯ СИТУАЦИЯ И СОЦИАЛЬНО-ЭКОНОМИЧЕСКОЕ РАЗВИТИЕ РЕГИОНОВ РОССИИ В ПЕРВОЙ ПОЛОВИНЕ 2020 г.

**А. О. МАКАРЕНЦЕВА**  
**Н. В. МКРТЧЯН**  
**Н. В. ЗУБАРЕВИЧ**

За первые семь месяцев 2020 г. естественная убыль населения России составила 316,3 тыс. человек и почти достигла уровня всего 2019 г. Наибольшее число умерших было зарегистрировано в июле — 181,5 тыс. человек, число зарегистрированных рождений составило в этом месяце 130,7 тыс. человек. За январь-июль 2020 г. по сравнению с аналогичным периодом 2019 г родилось на 48,7 тыс. человек меньше, а умерло — на 57,9 тыс. больше. Оба этих фактора привели к ускорению естественной убыли населения. Однако если увеличение числа умерших носит временный характер из-за пандемии коронавируса, то падение числа рождений — это долгосрочный тренд.

Миграционный прирост населения России в первом полугодии 2020 г. сократился до 48,9 тыс. человек, компенсировав естественную убыль только на 18,4%. Число фиксируемых внутривнутригосударственных переселений уменьшилось за полугодие на 21%, а за второй квартал — почти на треть. Переток населения в крупнейшие центры (Москву и Санкт-Петербург) временно прекратился.

К началу августа 2020 г. численность временно пребывающих на территории России иностранных граждан оказалась минимальной за последние восемь лет. Численность трудовых мигрантов сократилась на 11% по сравнению с 01.08.2019. Пока существенного уменьшения доли легализующихся на рынке труда мигрантов не произошло, но в ближайшие месяцы такая возможность не исключена.

Острая фаза коронавирусного кризиса во втором квартале 2020 г. сильнее всего ударила по сектору рыночных услуг во всех регионах, особенно в Москве. Спад промышленности в январе-июле сохранялся более чем в половине регионов. В 2/3 регионов сократилось жилищное строительство. Снижение инвестиций отмечено почти в половине субъектов Федерации. Быстрее выходит из кризиса розничная торговля: в июле треть регионов преодолели по этому показателю кризисный спад. На региональных рынках труда проявились две тенденции — почти повсеместный быстрый рост зарегистрированной безработицы вследствие институциональных факторов и привычный рост неполной занятости, наиболее значительный в 30% регионов, среди которых проблемные промышленные субъекты Федерации, крупнейшие агломерации и Крым.

Кризисное падение собственных доходов бюджетов регионов во втором квартале текущего года для большинства из них было компенсировано трансфертами из федерального бюджета. Расходы регионов в первом полугодии относительно января-июня 2019 г. выросли на 19%; главным приоритетом для них было здравоохранение (рост на 85%), вторым — национальная экономика (рост на 22%), что во многом обусловлено структурой трансфертов из федерального бюджета.

Статья подготовлена в рамках выполнения научно-исследовательской работы государственного задания РАНХиГС.

**Ключевые слова:** коэффициент рождаемости, смертность, миграция, региональное развитие, рынок труда, бюджеты регионов.

### Демография

По данным за январь-июль 2020 г., естественная убыль населения России составила 316,3 тыс. человек. (См. рис. 1.) За семь месяцев с начала текущего года она почти достигла уровня всего 2019 г. (317,2 тыс. человек). Макси-

мальный абсолютный показатель сокращения населения наблюдался в мае 2020 г. — 63,1 тыс. человек. Максимальное число смертей с начала года было зарегистрировано в июле — 181,5 тыс. человек. Число зарегистрированных рождений в июле составило 130,7 тыс. человек.

---

Макаренцева Алла Олеговна, ведущий научный сотрудник РАНХиГС при Президенте Российской Федерации, канд. экон. наук (Москва), e-mail: makarentseva-ao@ranepa.ru; Мкртчян Никита Владимирович, ведущий научный сотрудник РАНХиГС при Президенте Российской Федерации, канд. геогр. наук (Москва), e-mail: mkrtchyan-nv@ranepa.ru; Зубаревич Наталья Васильевна, главный научный сотрудник РАНХиГС при Президенте Российской Федерации, д-р геогр. наук, профессор (Москва), e-mail: zubarevich-nv@ranepa.ru

За январь-июль 2020 г. родилось на 48,7 тыс. человек меньше, а умерло — на 57,9 тыс. человек больше по сравнению с аналогичным периодом 2019 г. Оба этих фактора привели к ускорению естественной убыли населения. Однако если увеличение числа умерших носит временный характер, будучи связанным с пандемией коронавируса, то падение числа рождений — это долгосрочный тренд.

### Рождаемость

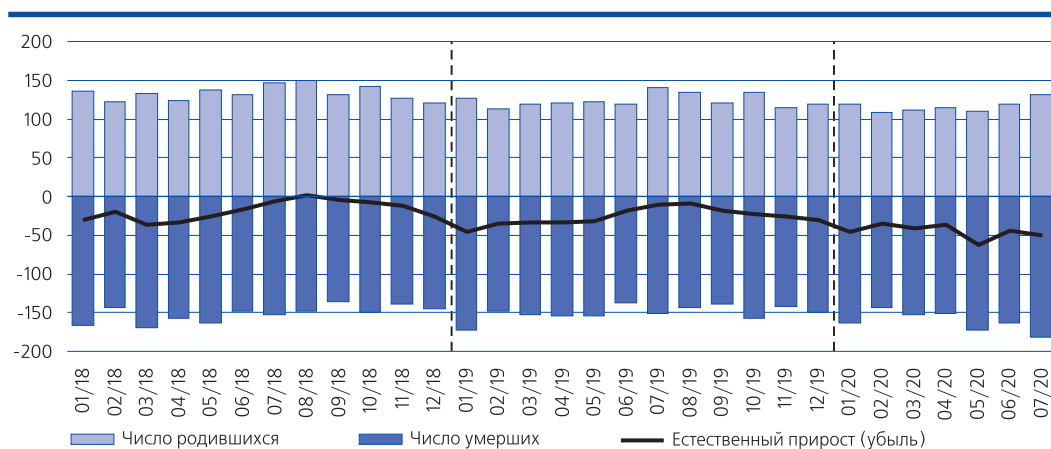
С января по июль 2020 г. в России родилось 811,7 тыс. детей (годом ранее — 860,4 тыс.). Число родившихся сокращается в России с 2016 г., при этом темпы сокращения то возрастают, то немного снижаются. Даже при восстановлении позитивной динамики числа умерших негативный тренд в числе родившихся в ближайшие годы будет сильнее, приводя к сохранению естественной убыли населения в среднесрочной перспективе. Кроме того, в 2021 г. ожидается отложенный эффект пандемии, при котором пауза в беременностях вес-

ной-летом 2020 г. выльется в падение числа рождений в первые месяцы 2021 г. Насколько глубоким оно будет и как долго продлится, пока сказать невозможно.

Основной фактор наблюдаемого снижения числа родившихся — это неблагоприятная возрастная структура населения. На пике репродуктивных возрастов находится малочисленное поколение 1990-х г.р. Оно будет определять рождаемость в ближайшее десятилетие, и по сравнению со временем, когда ее определяло многочисленное поколение 1980-х г.р., число родившихся детей будет неизменно ниже. Дополнительный неблагоприятный фактор — это непосредственно репродуктивное поведение молодых женщин. Есть основания полагать, что поколение 1990-х г.р. будет рожать первого ребенка позже и, вероятно, иметь в среднем детей несколько меньше, чем предыдущее поколение.

В январе-июле 2020 г. по сравнению с аналогичным периодом 2019 г. отмечалось снижение общего коэффициента рождаемости

**Рис. 1. Число родившихся, умерших и естественный прирост (убыль) населения в 2018–2019 гг. и в январе-июле 2020 г., тыс. человек**



Источник: ЕМИСС, оперативная информация Росстата (данные, использованные в публикации<sup>1</sup> за апрель 2020 г., были уточнены Росстатом в связи с тем, что регистрация фактов рождения и(или) смерти в системе ЕГР ЗАГС на тот момент была обеспечена не полностью из-за распространения коронавируса).

<sup>1</sup> Хасанова Р.Р., Флоринская Ю.Ф., Зубаревич Н.В., Бурдяк А.А. Демографическая ситуация и социально-экономическое положение регионов в апреле 2020 г. (по результатам регулярного Мониторинга ИНСАП РАНХиГС) // Экономическое развитие России. 2020. Т. 27. № 6. С. 80–100.

(ОКР) в 75 субъектах Российской Федерации<sup>2</sup>. Наибольший прирост ОКР был зафиксирован в Московской области (на 14,3%). Это следствие компенсаторного эффекта, связанного с административным перераспределением рождений между Москвой и областью (более подробно см. в публикации за январь-февраль)<sup>3</sup>. Москва в этот же период продемонстрировала аналогичное по величине и одно из самых значительных среди регионов снижение ОКР – на 14,7%. Традиционно большое снижение ОКР наблюдается в центральных и северо-западных регионах России. Прирост ОКР на уровне около 4,5% был отмечен в Чеченской и Кабардино-Балкарской республиках, Республике Адыгея.

### Смертность

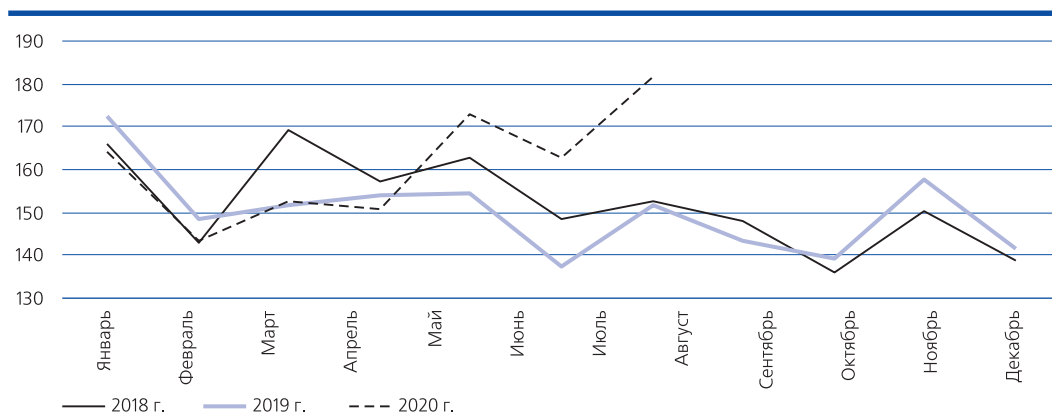
По оперативным данным Росстата, число умерших в России за первые семь месяцев 2020 г. составило 1128 тыс. человек. Это выше аналогичного показателя за 2019 г. на 5,4%, или на 57,9 тыс. случаев (1070,1 тыс. случаев).

Сезонные колебания помесячного числа умерших за предыдущие годы показывают

более высокие абсолютные значения смертности в зимне-весенний период, а в летне-осенний (с июля по октябрь) обычно фиксируется более низкое число умерших. Но в январе-июле текущего года ситуация была несколько иной.

Сравнительно низкое число умерших в январе-феврале, возможно, объяснялось аномально теплой зимой, однако в марте положение изменилось. Март текущего года по сравнению с тем же месяцем предыдущего характеризовался более высоким числом умерших (на 0,5%, или на 827 человек). В апреле 2020 г. число умерших было ниже аналогичного показателя за 2019 и 2018 гг. – 149,5 тыс. Учитывая, что на апрель пришелся период активного распространения коронавируса в стране, такой низкий показатель вызывал вопросы<sup>4</sup>. В настоящее время Росстат выложил уточненные данные за этот месяц, согласно которым в апреле умерло 150,9 тыс. человек. (См. рис. 2.) В мае, июне, июле наблюдался рост числа умерших по сравнению с теми же месяцами предыдущих лет. В целом за эти три месяца умерло 517,2 тыс. человек – это выше

Рис. 2. Число умерших в 2018–2019 гг. и в январе-июле 2020 г., тыс. человек



Источник: ЕМИСС, оперативная информация Росстата.

<sup>2</sup> Оперативная информация Росстата.

<sup>3</sup> Мониторинг демографической ситуации (январь-февраль 2020 г.). URL: [https://www.ranepa.ru/documents/monitoring\\_demografia\\_2.pdf](https://www.ranepa.ru/documents/monitoring_demografia_2.pdf)

<sup>4</sup> Ежемесячный Мониторинг социально-экономического положения и самочувствия населения: 2015 г. – май 2020 г.

аналогичного показателя за 2019 г. на 73,8 тыс. случаев.

Общий коэффициент смертности за январь-июль 2020 г. составил 13,2 на 1000 населения, на 4,8% превысив соответствующее значение 2019 г. (12,6‰). Поскольку и абсолютный, и общий показатели смертности зависят от половозрастной структуры населения, а с марта 2020 г. Росстат перестал публиковать помесечные показатели смертности по причинам смерти, нельзя точно сказать, что именно явилось причиной такого роста. Возможно, это прямые и косвенные последствия распространения в стране коронавируса, возможно, это влияние старения населения или какие-то другие причины. Ответы на эти вопросы будут известны только летом 2021 г., когда Росстат предоставит детальные данные по естественному движению населения (ЕДН) за 2020 г.

Величина общего коэффициента смертности традиционно максимальна в регионах с высокой долей населения старших возрастов (Псковская, Тверская, Новгородская и Тульская области). Наименьшие показатели смертности традиционны для регионов, характеризующихся более молодой структурой населения (Республика Ингушетия, Чеченская Республика, Республика Дагестан, Ямало-Ненецкий и Ханты-Мансийский автономные округа).

В январе-июле 2020 г. в 64 регионах наблюдался рост общего показателя смертности (от 0,7 до 21,4%) по сравнению с аналогичным периодом 2019 г.; три субъекта Федерации показали уровень 2019 г. Максимальный рост коэффициента был зафиксирован в республиках Ингушетия (на 21,4%), Дагестан (на 21,3%), г. Москве (на 15,5%), Пензенской области (на 15,5%), Республике Татарстан (на 14,4%), г. Санкт-Петербурге (на 14,3%), Московской (на 13,2%), Ленинградской (на 12,6%) областях, Ханты-Мансийском автономном округе (на 11,5%). Наибольшее снижение показателя на 1000 населения продемонстрировали республики Бурятия (на 7%), Адыгея (на

5,5%), Алтайский край (на 5,5%), г. Севастополь (на 5,2%).

Смертность детей до 1 года на 1000 рожденных живыми составила 4,4 случая. Это ниже аналогичного показателя за 2019 г. на 6,4% (4,7‰). За первые семь месяцев 2020 г. максимальный уровень младенческой смертности был зафиксирован в Ненецком автономном округе (8,7‰), Костромской области (6,9‰), Республике Алтай (6,9‰), Иркутской области (6,5‰), Чукотском автономном округе (6,5‰), Республике Дагестан (6,4‰), Еврейской автономной области (6,4‰).

Как было отмечено выше, оперативные данные Росстата за январь-июнь 2020 г. отличаются от предыдущих выпусков — в них отсутствует привычная информация о причинах смерти за первые семь месяцев года. Скорее всего, это объясняется недостаточно полной регистрацией смертей во время карантинного периода. Последние доступные данные известны за январь-март 2020 г.

### **Смертность и COVID-19**

С июня 2020 г. Росстат публикует сведения о числе зарегистрированных умерших с установленным диагнозом коронавирусной инфекции. В настоящее время такие данные доступны за четыре месяца (апрель-июль). Прежде чем анализировать эти цифры, необходимо напомнить, как регистрируется смертность от COVID-19 в России.

Смерть в России регистрируется на основе медицинского свидетельства о смерти. Раздел «Причина смерти» заполняется по международным правилам. Если в свидетельстве о смерти указывается несколько причин, то одна из них отмечается как первоначальная, которая запустила всю цепочку заболеваний, приводящую к смерти. В этом случае все остальные заболевания рассматриваются как осложнения основного заболевания или как сопутствующие. В статистике смертности по причинам (Росстат, ВОЗ, Евростат и т.д.) публикуются данные именно по первоначальной причине смерти.

**Таблица 1**  
**Сведения о числе зарегистрированных умерших с установленным диагнозом коронавирусной инфекции в апреле-июле 2020 г., человек**

	Основная причина смерти		Причина смерти отнесена к прочим важным состояниям		Число всех умерших за месяц	
	в том числе:		в том числе:			
	Всего	COVID-19, вирус идентифицирован	COVID-19, вирус не идентифицирован	COVID-19 не является основной причиной смерти и не оказал существенное влияние на развитие смертельных осложнений заболевания		
Апрель	1748	1350	398	435	642	150 873
Май	7603	5926	1677	1609	3457	172 914
Июнь	7317	5825	1492	1484	3534	162 758
Июль	5922	4863	1059	1191	2966	181 479
<b>Всего за апрель-июль</b>	<b>22 590</b>	<b>17 964</b>	<b>4626</b>	<b>4719</b>	<b>10 599</b>	<b>668 024</b>

*Источник: оперативные данные Росстата.*

27 мая 2020 г. Минздрав России утвердил новые Методические рекомендации по кодированию и выбору основного состояния в статистике заболеваемости и первоначальной причины в статистике смертности<sup>5</sup>, связанных с COVID-19. Документ основывается на международных правилах ВОЗ по кодированию коронавируса. Новые Методические рекомендации позволят усовершенствовать учет случаев смерти от COVID-19 в качестве основной причины либо в составе прочих сопутствующих причин, которые могли осложнить течение основного заболевания. В документе отмечено, что все случаи смерти, связанные с COVID-19, подразделяются на две группы:

- случаи, когда COVID-19 выбирают в качестве первоначальной причины смерти;
- случаи, когда COVID-19 выбирают в качестве прочей причины смерти, в том числе когда COVID-19 имеет существенное значение в развитии основного заболевания и его смертельных осложнений.

Из данных Росстата следует, что 37,9 тыс. случаев смертей в апреле-июле в той или иной степени были связаны с COVID-19. (См. табл. 1.) Это 6% из всех умерших за этот период (в апреле – 2%, мае – 7%, июне – 8%, июле – 6% всех смертей). Из них за этот период коронавирус как основная причина указан у 60% (22,6 тыс. случаев). В том числе у 79,5% (18 тыс. человек) вирус COVID-19 идентифицирован, а у 20,5% (4,6 тыс. человек) – возможно, COVID-19, вирус не идентифицирован.

15,3 тыс. случаев (39%), связанных с коронавирусом, отнесены к другим причинам смерти (смерти людей, у которых среди про-

<sup>5</sup> Существовавшие ранее документы: письмо Минздрава России от 8 апреля 2020 г. «О кодировании коронавирусной инфекции, вызванной COVID-19». URL: <http://docs.cntd.ru/document/564672780>; Международные методические рекомендации по удостоверению и кодированию COVID-19 в качестве причины смерти. URL: [https://www.rospotrebnadzor.ru/files/news/WHO\\_death\\_covid19.pdf](https://www.rospotrebnadzor.ru/files/news/WHO_death_covid19.pdf); Временные методические рекомендации «Профилактика, диагностика и лечение новой коронавирусной инфекции (COVID-19)». URL: [https://static-1.rosminzdrav.ru/system/attachments/attaches/000/050/122/original/28042020\\_%D0%9CR\\_COVID-19\\_v6.pdf](https://static-1.rosminzdrav.ru/system/attachments/attaches/000/050/122/original/28042020_%D0%9CR_COVID-19_v6.pdf)

чих патологий был также и коронавирус). Из них в 31% случаев (4,7 тыс. человек) COVID-19 не являлся основной причиной смерти, но оказал существенное влияние на развитие смертельных осложнений заболевания. В 10,6 тыс. случаев (69%) коронавирус не был основной причиной смерти и не оказал существенного влияния на развитие смертельных осложнений заболевания. Таким образом, целесообразно считать, что число умерших от коронавируса равно 27,3 тыс. (4% всех умерших в апреле-июле 2020 г.). Оно складывается из 22,6 тыс. случаев, где коронавирус – основная причина смерти и 4,7 тыс. случаев смерти от прочих причин, на смерть от которых существенное влияние оказал вирус COVID-19.

Более 50% из числа зарегистрированных умерших с установленным диагнозом коронавирусной инфекции за апрель-июль в 28 регионах пришлось на июль, в 7 – на июнь, в 2 – на май. Это говорит о том, что в большинстве регионов в середине лета 2020 г. идет активная фаза распространения коронавируса.

### Долговременная миграция

В первом полугодии 2020 г. миграционный прирост населения России составил всего 48,9 тыс. человек<sup>6</sup>, обновив «антирекорд» 2018 г. Но если в 2018 г. резкий спад миграционного прироста объяснялся проблемами передачи данных из МВД в Росстат, то в текущем году проблема связана с закрытием границ и транспортного сообщения России с другими странами вследствие ограничений, введенных во время пандемии COVID-19. Результатом этого стал резкий спад прибытий в страну во втором квартале – 120 тыс. человек против 162,2 тыс. за аналогичный период 2019 г. при несколько возросшем показателе выбытий – 116,9 тыс. против 100,9 тыс. соответственно.

Согласно методике статистического учета миграции в России выбытия фиксируются автоматически по мере окончания срока временной (от 9 месяцев до 5 лет и более) регистрации международных мигрантов, вследствие чего, по-видимому, закрытие границ не привело к снижению их регистрируемого числа.

**Таблица 2**

**Миграционный прирост (убыль) населения в международной миграции в первом полугодии 2011–2020 гг., тыс. человек**

	2011 г.	2012 г.	2013 г.	2014 г.	2015 г.	2016 г.	2017 г.	2018 г.	2019 г.	2020 г.
Международная миграция – всего	143,9	142,5	129,9	115,8	107,9	141,9	102,3	75,4	134,1	48,9
в том числе										
Со странами СНГ	130,4	130,6	121,7	109,5	105,8	135,9	101,0	74,4	119,1	49,6
Азербайджан	9,9	9,2	8,1	7,1	4,8	5,4	3,2	3,8	8,6	5,0
Армения	14,6	15,1	16,0	11,8	11,0	5,7	5,5	8,8	20,2	-4,7
Беларусь	2,7	6,1	1,2	4,0	2,5	1,2	4,9	5,2	3,3	-1,6
Казахстан	13,9	17,6	19,6	19,9	16,7	17,2	15,0	14,0	21,4	6,0
Киргизия	19,6	13,9	8,6	7,8	2,8	7,7	7,7	8,3	9,2	-0,8
Молдова	8,2	8,4	9,6	7,9	7,8	7,3	3,8	3,8	2,7	-0,1
Таджикистан	15,4	14,6	13,7	9,0	2,1	12,2	13,9	16,5	21,2	18,2
Туркмения	1,5	1,5	1,5	1,3	0,9	0,6	0,7	1,0	1,6	1,6
Узбекистан	28,2	26,4	25,1	19,1	-14,6	9,5	6,7	4,1	9,7	1,3
Украина	16,5	17,7	18,3	21,6	71,6	69,2	39,6	8,9	21,3	24,9
Со странами дальнего зарубежья	13,5	11,9	8,2	6,3	2,2	6,0	1,3	1,1	15,0	-0,7

Источник: Росстат.

<sup>6</sup> Данные Росстата.

Почему при этом число прибывших не упало до близких к нулю значений, пока непонятно — детальная информация со всеми уточнениями будет известна через год.

Миграционный прирост населения во втором квартале 2020 г. сократился до 3,1 тыс. человек, при этом показатели за первый квартал были на среднем за последние годы уровне. Миграционный прирост в первом полугодии компенсировал естественную убыль населения России только на 18,4%.

В январе-июне текущего года была отмечена миграционная убыль России с Арменией, Беларусью, Киргизией и Молдовой и странами дальнего зарубежья. Более половины миграционного прироста России, как уже бывало ранее, обеспечила Украина — возможно, это связано с упрощением процедур получения гражданства РФ для жителей этой страны, введенным еще в 2019 г. Вторым по значению миграционным донором остался Таджикистан, третьим — Казахстан. (См. табл. 2.)

Миграция в пределах России в первом полугодии 2020 г. составила 1451,1 тыс. человек, сократившись по сравнению с тем же периодом предыдущего года на 21%. Сокращение внутривнутрипереселений Росстат фиксирует с 2019 г., и уже в первом квартале текущего года они снизились на 7,8% в годовом выражении. Однако за второй квартал их падение выросло до беспрецедентных 32,3% по сравнению со вторым кварталом 2019 г. Учитывая, что около половины прибытий в пределах страны фиксируется автоматически в день окончания срока регистрации по месту пребывания, спад в новых регистрациях прибытий был еще значительнее. На снижение числа регистраций, очевидно, повлияло временное прекращение работы учреждений, ведающих вопросами регистрации, на период карантина.

Несмотря на резкое сокращение миграционного прироста населения России в первом

полугодии, число регионов России, в которых наблюдался миграционный прирост, выросло с 45 в 2019 г. до 47 в 2020 г. При этом у наиболее привлекательных для мигрантов Москвы и Санкт-Петербурга была отмечена миграционная убыль; миграционный прирост Московской области за этот период упал почти в 5 раз и по итогам второго квартала был также отрицательным. Прибытия в Москву резко сократились еще до ограничений, связанных с COVID-19, а по итогам января-июня они снизились почти на 40%. Учитывая большую роль Москвы и Московской области в миграционном балансе многих регионов, видимо, снижение оттока в столичную агломерацию компенсировало для них уменьшение прироста в международной миграции. Снизился отток населения из регионов Дальневосточного федерального округа, многих регионов Севера. Полагаем, что такая картина баланса миграции сложилась в результате целого ряда причин, среди которых, несомненно, основным фактором стали ограничения, связанные с карантинными мероприятиями во втором квартале 2020 г., в том числе распространяющиеся на своевременную регистрацию миграции.

### **Временная миграция**

На 1 августа 2020 г. на территории России пребывало 9,6 млн. иностранных граждан (на 1 августа 2019 г. — 10,71 млн., на 1 августа 2018 г. — 9,95 млн.<sup>7</sup>). Это минимальная величина на указанную дату за последние 8 лет. По сравнению с началом марта 2020 г.<sup>8</sup> сократилось пребывание на территории страны всех категорий иностранцев, по сравнению с началом августа 2019 г. — почти всех, за исключением туристов и учебных мигрантов.

Среди пребывающих иностранцев по-прежнему лидируют граждане стран СНГ: на 1 августа 2020 г. их насчитывалось 7,6 млн.<sup>9</sup> (79% от всех иностранцев). Численность пре-

<sup>7</sup> Данные ФМС РФ и ГУВМ МВД РФ.

<sup>8</sup> Именно в марте был введен запрет на въезд в страну иностранных граждан (распоряжение Правительства РФ № 635-р), а также закрыты границы РФ (с 30 марта) и стран-доноров, сделавшие почти невозможным выезд иностранцев из России.

<sup>9</sup> Данные ФМС РФ и ГУВМ МВД РФ.

бывающих в РФ граждан СНГ — на 17% меньше максимального показателя пятилетней давности и на 10% — предыдущего минимума, зафиксированного в 2018 г. на эту дату. (См. табл. 3.) Подавляющее их большинство — граждане стран Средней Азии и Украины, однако величина показателя по Украине уже почти сравнялась с данными по Таджикистану.

По сравнению с 2019 г. сократилось пребывание в России иностранцев из всех стран СНГ, кроме Киргизии. Численность ее граждан, временно пребывающих в России, растет постоянно, особенно с того времени, как страна стала членом ЕАЭС. По отношению к 1 августа 2019 г. в наибольшей степени сократилась численность граждан Украины — на 30% и граждан Молдовы — на 26%.

В то же время закрытие границ пока не сказалось отрицательно на пребывании граждан из развитых стран Запада: статистика показывает продолжение тенденции роста их численности на территории РФ, начавшейся в прошлом году<sup>10</sup>. Это можно объяснить, вероятно, относительно небольшими объемами их пребывания в стране, а также «ослаблениями», введенными при въезде в Россию для отдельных их категорий (имеющих вид на жительство, высококвалифицированных специалистов). По сравнению с данными годичной дав-

ности сократилась численность только трех групп из западных стран — учебных мигрантов, пребывающих со служебными целями и транзитников.

На 1 августа 2020 г. в РФ пребывало 3,99 млн. трудовых мигрантов — иностранцев, уклавших при въезде цель «Работа по найму»; это почти на полмиллиона (на 11%) меньше, чем на ту же дату 2019 г. (4,46 млн.) и на 3% меньше, чем на 1 марта 2020 г. При этом состав стран — доноров трудовой миграции в РФ практически не изменился: по-прежнему 97% всех трудовых мигрантов — граждане стран СНГ.

По сравнению с аналогичной датой 2019 г. сократилась численность трудовых мигрантов из всех стран, кроме Киргизии (рост на 1%). Трудовых мигрантов из Узбекистана стало меньше на 11%, из Таджикистана — на 9%, из Армении — на 15%, из Азербайджана — на 10%, из Молдовы и Украины — на 28 и 31% соответственно.

Из 3,99 млн. мигрантов, пребывавших в России с целью работы, около 1,5 млн. обладали действительными документами для трудоустройства — патентами или разрешениями на работу (РНР), еще около 1,08 млн. человек имели право трудоустроиваться без документов (граждане стран—членов ЕАЭС). Таким об-

**Таблица 3**  
**Пребывание иностранных граждан из СНГ в России, человек**

	На 01.08.15	На 01.08.16	На 01.08.17	На 01.08.18	На 01.08.19	На 01.08.20
Азербайджан	553 511	515 783	555 508	624 427	710 626	656 264
Армения	534 928	528 399	518 864	516 123	503 394	429 762
Беларусь	588 467	727 679	686 756	637 355	669 685	632 925
Казахстан	704 934	597 204	568 135	497 057	544 425	429 725
Киргизия	518 719	576 020	622 949	630 048	732 499	737 195
Молдова	539 380	491 817	430 803	364 052	322 350	238 773
Таджикистан	987 148	978 527	1077 208	1129 771	1335 759	1211 303
Узбекистан	2133 494	1827 962	1975 506	2036 077	2234 737	1983 742
Украина	2645 076	2541 664	2325 384	2014 722	1839 743	1283 568
<b>СНГ – всего</b>	<b>9205 657</b>	<b>8785 055</b>	<b>8761 113</b>	<b>8449 632</b>	<b>8893 218</b>	<b>7603 257</b>

Источник: данные ФМС РФ и ГУВМ МВД РФ.

<sup>10</sup> Данные ФМС РФ и ГУВМ МВД РФ.

разом, в начале августа 2020 г. около 65% иностранных трудовых мигрантов обладали правом официально находиться на российском рынке труда (на ту же дату 2019 г. — 67%, 2018 г. — 70%). Следовательно, снижение уровня легализации иностранных работников пока не оказалось столь катастрофичным, как ожидалось в начале пандемии. Однако предложение рабочих мест для трудовых мигрантов сократилось сильнее, чем их количество в РФ<sup>11</sup>, поэтому рассчитывать на длительное сохранение такой ситуации не приходится.

Одновременно продолжается резкое снижение числа вновь оформляемых документов для работы в России. За первые семь месяцев 2020 г. патентов и разрешений на работу было оформлено на 40% меньше, чем годом ранее<sup>12</sup>.

С одной стороны, этому есть объективные причины, о которых мы уже говорили ранее, в том числе заморозка действующих документов для работы с 15 марта по 15 июня<sup>13</sup>, а также запрет въезда новых мигрантов, которые обязательно бы нуждались в оформлении таких документов. Однако первая из упомянутых причин на данный момент неактуальна — 15 июня уже наступило, и с этой даты любому работающему в РФ трудовому мигранту нужен патент или РНР. При этом сравнение данных только июля 2020 г. с июлем прошлого года пока указывает на уменьшение объема оформленных документов более чем наполовину.

С другой стороны, в мае и июне разрыв в объемах оформления от данных годичной давности был значительно больше — почти в 9 раз и в 3 раза соответственно. Это означает, что остающиеся в России трудовые мигранты все же склонны постепенно легализовывать свой статус на рынке труда. Другое дело, что им на это ответят работодатели: пока данные по при-

сланным уведомлениям о заключении договоров с иностранными работниками любых категорий (с РНР, без таковых и с патентами) за июль 2020 г. на треть ниже по сравнению с июлем 2019 г.

За первые семь месяцев 2020 г. в региональные бюджеты в виде оплаты за патенты было перечислено 28,75 млрд. руб. (за тот же период 2019 г. — 35,93 млрд. руб.). Основные плательщики — по-прежнему трудовые мигранты из Узбекистана и Таджикистана: ими оформлено 93% всех патентов; граждане Украины оформили менее 4% патентов, а Молдовы — 1,5%.

### **Влияние коронакризиса на регионы**

Удар коронакризиса по российской промышленности оказался сильным и весьма длительным: темпы спада промышленного производства составили в апреле почти 7%, в мае — 10%, в июне — более 9%, в июле — 8% к тому же периоду предыдущего года. За январь-июль 2020 г. промышленное производство сократилось на 4%; отрицательная динамика была зафиксирована в 44 регионах, т.е. более чем в половине. Региональные различия очень велики — от роста на 29% в Тюменской области и на 22% в Карелии до падения на 18% в Костромской области, в том числе в результате останки крупного энергоблока Костромской ГРЭС, на 13% в Калининградской, на 8–11% в Ульяновской, Нижегородской областях, Красноярском крае, Республике Якутия и Ненецком автономном округе. Основные причины различий — рост благодаря вводу новых производств (Тюменская область) и спад в наиболее проблемных отраслях промышленности: хуже была динамика в регионах добычи алмазов, ювелирной, автомобильной, угольной, нефтяной промышленности, которые столкну-

<sup>11</sup> В частности, об этом говорит масштабное исследование, проведенное в разгар пандемии среди трудовых мигрантов. URL: <https://econs.online/articles/ekonomika/trudovaya-migratsiya-vo-vremya-koronakrizisa/>

<sup>12</sup> ГУВМ МВД РФ, форма 1-РД.

<sup>13</sup> Указ Президента РФ «О временных мерах по урегулированию правового положения иностранных граждан и лиц без гражданства в Российской Федерации в связи с угрозой дальнейшего распространения новой коронавирусной инфекции COVID-19». URL: <http://kremlin.ru/acts/news/63216>

лись с сильным сжатием спроса, как внешне-го, так и внутреннего.

Инвестиции в первом полугодии 2020 г. сократились в годовом выражении на 4%, в том числе во втором квартале — почти на 8%. Снижение объема инвестиций в первом полугодии отмечалось почти в половине субъектов Федерации — 41 регионе. При этом региональные различия были также велики. Если не учитывать регионы с малым объемом инвестиций, где на их динамику сильно влияет эффект базы, то лидерами роста были Ростовская (+37%), Омская (+27%), Липецкая (+22%) области и Ямало-Ненецкий автономный округ (+20%), в которых крупный бизнес инвестировал в модернизацию крупных промышленных предприятий или в их строительство. Самое сильное падение инвестиций произошло в Якутии и Тульской области (почти на 40%), а также в Ленинградской области и Республике Хакасия (-27%) и было связано с завершением или приостановкой крупных инфраструктурных и промышленных проектов. Динамика за первое полугодие 2020 г. подтверждает ранее сформировавшиеся тенденции: устойчиво росли инвестиции в регионах с максимальными конкурентными преимуществами, прежде всего в главных нефтегазодобывающих регионах (Тюменская область и ее автономные округа — рост на 13–20%), а также в двух крупнейших федеральных городах (в Москве — на 8%, Санкт-Петербурге — на 5%). Москва и Тюменская область с автономными округами в первой половине года получили суммарно 30% всех инвестиций в России — кризис усилил территориальную поляризацию.

Ввод жилья в январе-июле текущего года сократился относительно того же периода предыдущего на 12% — выход отрасли из кризисного спада не начался. Первая причина — эффект высокой базы 2019 г., когда ввод быстро рос накануне введения эскроу-счетов, которые удорожают строительство и стоимость жилья. Вторая причина — остановка строек в период карантина, имевшего разную длительность и жесткость в регионах. Новые антикри-

зисные меры правительства в виде льготных процентов по ипотечным кредитам могут привести к удорожанию стоимости квадратного метра в условиях спада ввода жилья, поскольку спрос растет, а предложение снижается.

Сокращение объемов ввода жилья в январе-июле отмечалось в 2/3 регионов, в том числе в каждом пятом субъекте РФ — более чем на 30%. Среди регионов со значительным объемом ввода жилья в расчете на тысячу населения «падающая» тенденция была наиболее сильной во внешних зонах агломераций федеральных городов (Московская область — на треть, Ленинградская — на четверть), а также в Тюменской и Самарской (на 25–26%), Ростовской (на 18%) областях. В Красноярском и Хабаровском краях ввод жилья сократился еще сильнее — на 40%; Сибирь в целом выделялась самой худшей динамикой (-18%). Рост продолжался в Санкт-Петербурге (+15%), в отличие от Москвы (-14%), где карантин был более жестким, а также в Краснодарском крае (+10%) и в половине других регионов с городами-миллионниками — в Нижегородской, Волгоградской, Челябинской областях, Республике Башкортостан, Пермском крае. В целом субъекты РФ с более развитым жилищным строительством и более значительным платежеспособным спросом проходят кризис по-разному, общего тренда нет.

Быстрый выход из спада показала только розничная торговля: после «дна» в апреле (-23% к апрелю 2019 г.) в июле темпы падения сократились до -3% к тому же месяцу 2019 г. К середине лета треть регионов преодолела кризисный спад. По непонятным причинам их доля выше всего в Северо-Западном федеральном округе и ниже всего — в Сибирском и Северо-Кавказском, хотя в последнем это может объясняться уходом в тень части малого торгового бизнеса, преобладающего в республиках данного округа. Точность измерений розничной торговли в регионах относительно, но «отскок» после карантина заметен. Насколько он будет устойчивым, покажет только статистика за третий квартал.

Намного хуже динамика выхода из кризиса платных услуг: в апреле и мае сокращение их объема было сильнейшим (-38–39%) из-за карантинных ограничений. В июне мало что изменилось (-35%), поскольку во многих регионах ограничения сохранялись, и только в июле началось медленное восстановление (-26%). Очень медленно выходит из кризисного спада Москва из-за большей длительности ограничений (-45% в июле); в Санкт-Петербурге восстановление потребления платных услуг идет быстрее (-24%). Среди других регионов с городами-миллионниками, в которых наиболее развиты платные услуги, худшая динамика наблюдалась в Свердловской области (-39%) и Башкортостане (-42%), в последнем восстановление еще не началось. Курортный сезон и снятие карантина способствовали более быстрому восстановительному росту платных услуг в Краснодарском крае и в Республике Крым (-10–13%) после сильнейшего спада весной.

Состояние региональных рынков труда в период коронакризиса можно оценить по трем индикаторам — неполной занятости, уровню безработицы по методологии МОТ и уровню зарегистрированной безработицы. Численность работавших неполное время (суммарно по инициативе работодателя, по соглашению сторон и из-за простоев) выросла во втором квартале 2020 г. по сравнению с первым кварталом почти на 0,9 млн. человек и достигла 2,2 млн.<sup>14</sup> Уровень неполной занятости увеличился с 3,8 до 6,3% от списочной численности работников. Более высокие показатели неполной занятости во втором квартале наблюдались в регионах разного типа: прежде всего в промышленных с отраслями, сильнее пострадавшими в кризис, а также в агломерациях федеральных городов с более жестким карантинном и в Крыму из-за отложенного начала курортного сезона.

Два измерения уровня безработицы показали разные темпы роста в период коронакри-

зиса. Уровень безработицы по методологии МОТ вырос незначительно — с 4,6% в первом квартале до 6,2% в мае-июле 2020 г. По сравнению с началом года незначительно изменилась и региональная картина, за исключением роста показателя на 2,5–3 п.п. в ряде промышленных регионов (в Омской области и Республике Хакасия — с 7 до 10%, во Владимирской, Орловской, Ярославской, Вологодской, Волгоградской, Челябинской областях и Республике Чувашия — с 4–5 до 7–8%, в Самарской области — с 3 до 5,5%). Также заметно увеличились показатели слаборазвитых республик Северного Кавказа и Тывы, где они и до кризиса были высокими. В дискуссии экспертов о причинах вялой реакции уровня безработицы по методологии МОТ на кризис упоминаются разные причины: изменение методологии учета (переход на телефонные опросы), неопределенность статуса многих работников, надеявшихся вернуться на свое рабочее место после карантина, значительный рост неполной занятости как способа снижения издержек бизнеса вместо увольнений и др.

Наоборот, зарегистрированная безработица впервые за все российские кризисы XXI века выросла очень сильно — с 1% в марте до 4,4% в июле (данные на конец месяца). Рост был сильным повсюду, за исключением четырех регионов Дальнего Востока — Чукотского автономного округа, Сахалинской, Магаданской областей и Камчатского края. Такая динамика была обусловлена институциональными факторами — увеличением размера пособий по безработице и упрощением процедуры регистрации в службах занятости. Именно меры, принятые правительством в период кризиса, привели к быстрому росту показателей зарегистрированной безработицы в регионах.

По зарегистрированной безработице можно выделить две тенденции. Во-первых, это рост показателя в 5–7 раз в агломерациях крупнейших федеральных городов, обусловленный тремя факторами — исходно сверхнизким

<sup>14</sup> Данные Росстата.

уровнем зарегистрированной безработицы, сильным кризисным спадом в секторе рыночных услуг, где работает большая доля занятых, и более высоким размером пособий, особенно в Москве. Во-вторых, это значительный рост и без того высоких показателей в слабо развитых республиках Северного Кавказа и юга Сибири. В них наиболее активно стали регистрироваться в качестве безработных многочисленные занятые в теневом секторе. Помимо относительно небольшого пособия (4,5 тыс. руб. для не имевших ранее легальной работы) все безработные получили еще по 3 тыс. руб. на каждого ребенка, что суммарно дало немалую прибавку к доходам семьи с учетом повышенной рождаемости в слабо развитых республиках. Скачок зарегистрированной безработицы вряд ли будет длительным, поскольку облегченные правила регистрации продлятся только до осени.

В начале сентября были опубликованы региональные данные Росстата о динамике реальных доходов населения во втором квартале 2020 г. В целом по РФ они сократились в годовом выражении на 8%, но важно оценить региональные различия. К сожалению, сделать это невозможно по причине необъяснимости региональной динамики. По данным Росстата, в Калмыкии, Хакасии, Ямало-Ненецком и Чукотском автономных округах реальные доходы продолжали расти (на 1–4% к тому же периоду 2019 г.), а в Воронежской, Московской, Тамбовской, Свердловской, Омской областях, Пермском, Ставропольском краях и Татарстане они сократились на 10–13%, в Брянской области и в Краснодарском крае – на 15–16%. Сильно «просели» и доходы населения большинства республик Северного Кавказа (на 13–17%), за исключением Чечни и Ингушетии, что также трудно объяснить. Динамика реальных доходов населения регионов слабо коррелирует с другими индикаторами кризиса: динамикой промышленного производства, потребления (розничной торговли), ростом неполной занятости или безработицы. Таким образом, проблема невысокой достоверности

измерения доходов населения на региональном уровне стала еще более острой в кризис 2020 г.

Кризис сильно ударил и по бюджетам регионов: в апреле-июне их налоговые и неналоговые доходы (без трансфертов) упали на 20% к тому же периоду 2019 г., налог на прибыль – на 27%, налог на доходы физических лиц – на 10%. НДФЛ платится в основном с заработной платы, а данные Федерального казначейства учитывают все легальные поступления. Самое сильное сокращение поступлений НДФЛ в апреле-июне произошло в Дагестане и Адыгее (на треть), в Татарстане (на 18%), в Московской, Владимирской, Калужской, Ярославской, Ростовской, Свердловской, Челябинской, Тюменской областях, в Удмуртии, в Москве и Санкт-Петербурге (на 13–16%). Однако данные Федерального казначейства не совпадают с данными Росстата, по которым номинальная начисленная заработная плата выросла с марта по июнь на 2% и ее небольшое снижение отмечалось только в 6 регионах; динамика НДФЛ сильно отличается и от динамики реальных доходов населения. В целом региональные данные Федерального казначейства и Росстата плохо согласуются между собой.

Федеральные власти помогли бюджетам большинства субъектов РФ компенсировать падение их собственных доходов. Объем трансфертов в апреле-июне увеличился к тому же периоду 2019 г. на 73% (на 402 млрд. руб.) при сокращении собственных доходов бюджетов регионов на 567 млрд. руб. В коронакризис сильнее всего пострадали бюджеты наиболее развитых регионов из-за снижения поступлений налога на прибыль и НДФЛ: выпадающие (недополученные) доходы бюджета Москвы в апреле-июне составили 141 млрд. руб., Ямало-Ненецкого автономного округа – 44 млрд. руб., Санкт-Петербурга, Красноярского края и Сахалинской области – по 26–27 млрд. руб. За исключением самых «богатых», большинству остальных регионов потери доходов были компенсированы трансфертами из

федерального бюджета полностью или даже с избытком.

Благодаря федеральной помощи все доходы бюджетов регионов за первое полугодие 2020 г. выросли в годовом выражении на 2%, значительный их спад был отмечен только в Москве, Тульской, Архангельской, Калининградской, Кемеровской областях, Татарстане, Пермском и Красноярском краях (-5–8%), Республике Коми и Астраханской области (-10%), Ненецком, Ямало-Ненецком автономных округах и Тюменской области (-15–19%).

При небольшом росте или падении доходов бюджеты регионов продолжали быстро наращивать расходы: за первое полугодие они выросли на 19% к тому же периоду 2019 г. Сильнее всего, несмотря на уменьшение доходов, увеличил расходы бюджет Москвы (+36%); среди лидеров также слаборазвитые республики Адыгея, Ингушетия, Калмыкия, Бурятия (+29–33%), которым существенно добавили трансфертов. Сокращение расходов бюджета произошло только в Калининградской области и в Чукотском автономном округе из-за снижения объема трансфертов.

На что тратили деньги регионы? Быстрее всего росли расходы на здравоохранение, в том числе благодаря дополнительному выделению из федерального бюджета 80 млрд. руб. для увеличения количества больничных коек и их оборудования в период пандемии. Расходы на здравоохранение по всем регионам выросли за первое полугодие на 85%; быстрее всего их наращивали Москва и Московская область – в 2,3 раза, некоторые национальные республики (Дагестан – в 3,5 раза, Калмыкия – в 3,1 раза) и Саратовская область – в 3,1 раза. (См. рис. 3.) Минимальным был рост в удаленных автономиях (Ненецком, Чукотском автономных округах и Еврейской автономной области – на 10–11%). Расходы на здравоохранение сократились только в Республике Крым (-9%) – скорее всего, это следствие эффекта высокой базы предыдущего года.

Второй приоритет – расходы на национальную экономику. Регионы получают из фе-

деральных ведомств субсидии на реализацию национальных проектов (больше всего – на дорожное строительство) и не могут тратить эти средства на другие цели, поэтому увеличение расходов на национальную экономику было значительным – на 22%, несмотря на кризисное падение доходов бюджетов.

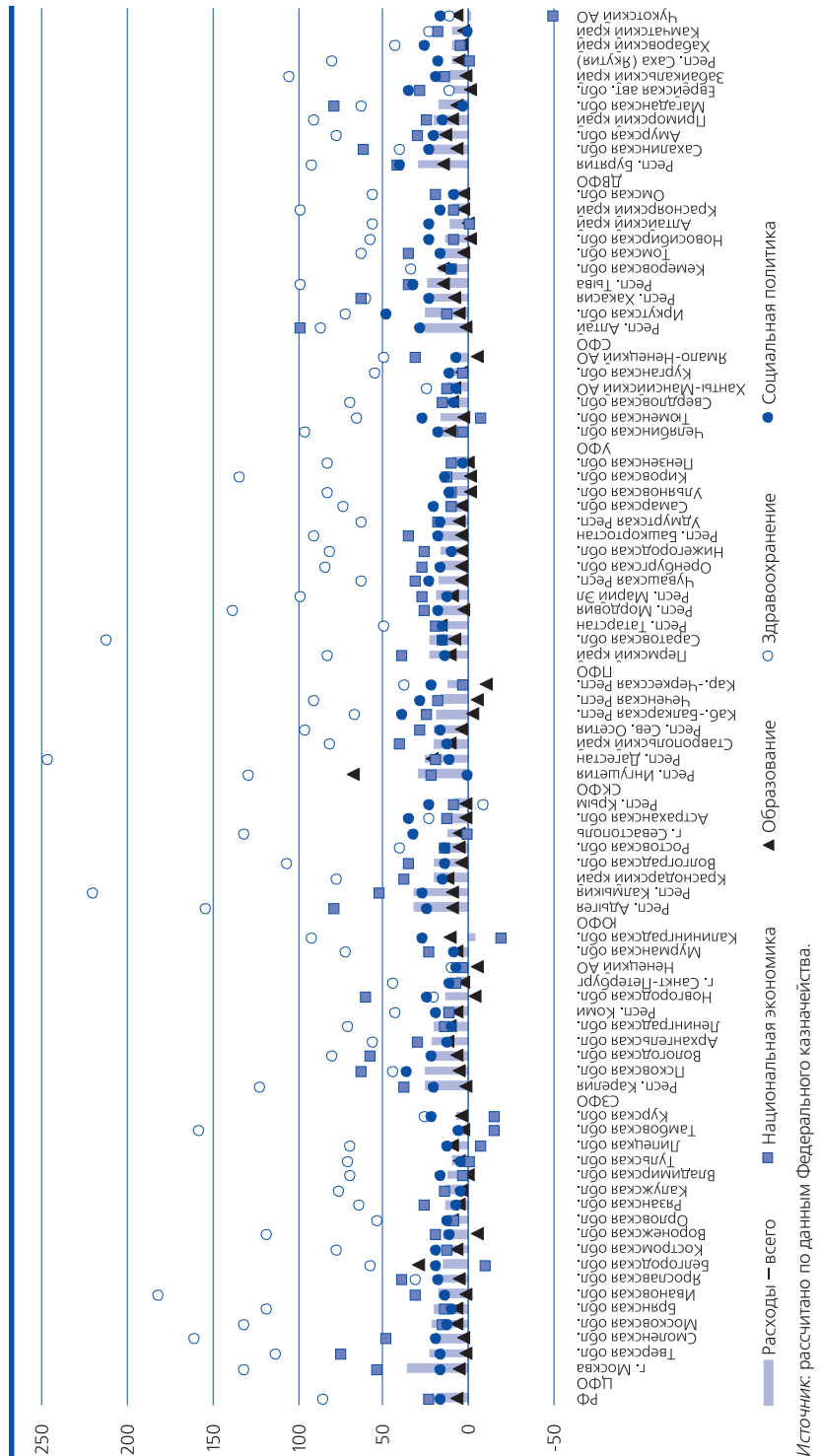
Расходы на социальную политику (социальную защиту населения) выросли на 16%; в них включены вдвое возросший объем выплат пособий по безработице и дополнительные социальные выплаты семьям с детьми. В социальной сфере медленнее всего повышались расходы на образование (+6%) и культуру (+7%). Наиболее разнородны по региональной динамике расходы на ЖКХ; при общем росте на 14% четверть регионов попытались на них экономить.

Расходная политика бюджетов регионов точнее всего отражает приоритеты их властей. Первый – избежать значительного роста смертности от ковида, чтобы отчитаться перед федеральными властями (здравоохранение). Второй – продолжать реализовывать нацпроекты, по которым губернаторы также должны отчитываться (национальная экономика) и экономить на них только в случае крайней необходимости, обусловленной чаще всего сильным снижением доходов бюджета. Третий – по возможности экономить на том, что менее жестко контролируется сверху (ЖКХ). Поэтому разговоры о новой федерализации, передаче полномочий на уровень регионов остаются словами, мало связанными с реальной жизнью и политикой региональных властей.

Дисбаланс доходов и расходов привел к тому, что в первом полугодии 2020 г. у 46 регионов был зафиксирован дефицит бюджета, наиболее сильный – в Архангельской, Московской областях и Татарстане (17–18% от доходов), а также в республиках Хакасия, Коми и Москве (13–15%). К концу года большинство бюджетов регионов будут дефицитными.

В целом острая фаза коронавирусного кризиса во втором квартале 2020 г. сильнее всего ударила по сектору рыночных услуг, который

Рис. 3. Динамика расходов консолидированных бюджетов регионов в первом полугодии 2020 г., в % к первому полугодью 2019 г.



медленно выходит из спада во всех регионах, особенно в Москве. Второй удар — по промышленности: в январе-июле неблагоприятная динамика в которой сохранялась более чем в половине регионов. Падение в жилищном строительстве началось до кризиса и обусловлено комплексом причин; негативная динамика наблюдалась здесь в 2/3 регионов. Спад инвестиций почти в половине регионов за первое полугодие усилил территориальную поляризацию: суммарная доля Москвы и Тюменской области с автономными округами выросла до 30% всех инвестиций в РФ. Быстрее выходит из кризиса розничная торговля — в июле треть регионов преодолела негативную динамику в данном секторе. На региональных рынках труда проявились две тенденции — привычный рост неполной занятости, наиболее значительный почти в 30% регионов, среди которых проблемные промышленные, круп-

нейшие агломерации и Крым, а также почти повсеместный быстрый рост зарегистрированной безработицы вследствие институциональных факторов. Кризисное сокращение доходов бюджетов регионов во втором квартале 2020 г. для большинства из них было компенсировано трансфертами из федерального бюджета; сильнее всего в этой части пострадали наиболее развитые регионы. Расходы регионов в первом полугодии выросли на 19%; главным приоритетом при этом было здравоохранение (рост на 85%), вторым — национальная экономика (на 22%), что во многом обусловлено структурой трансфертов из федерального бюджета. Выход бюджетов регионов из кризиса идет медленно — вопрос в том, сохранятся ли объемы помощи из федерального бюджета в третьем-четвертом кварталах или регионам придется наращивать дефицит и долг. ■

### **Demographic Situation and Socio-Economic Development of Russian Regions in the First Half of 2020**

**Alla O. Makarentseva** — Leading Researcher of the Russian Presidential Academy of National Economy and Public Administration, Candidate of Economic Sciences (Moscow, Russia). E-mail: makarentseva-ao@ranepa.ru  
**Nikita V. Mkrtchyan** — Leading Researcher of the Russian Presidential Academy of National Economy and Public Administration, Candidate of Geographic Sciences (Moscow, Russia). E-mail: mkrtchyan-nv@ranepa.ru  
**Natalia V. Zubarevich** — Main Researcher of the Russian Presidential Academy of National Economy and Public Administration, Doctor of Geographic Sciences, Professor (Moscow, Russia). E-mail: zubarevich-nv@ranepa.ru

*Russia's natural loss of population in the first seven months of 2020 was 316.3 thousand people; it almost reached the level of all twelve months of 2019. The highest number of deaths per months was registered in July — 181.5 thousand people. In July, 130,700 births were registered. In January-July 2020 there were 48.7 thousand fewer births and 57.9 thousand more deaths than in the same period in 2019. Both of these factors have accelerated the natural decline of the population. Although the increase in deaths is temporary due to the coronavirus pandemic, the decline in births is a long-term trend.*

*The migration growth of the Russian population in the first half of 2020 decreased to 48.9 thousand people, compensating only 18.4% of the natural loss of the population. In the first half of the year the number of recorded in-country migrations decreased by 21%. In the second quarter it has dropped by almost a third. Population movement to the largest centres (Moscow and St. Petersburg) has temporarily stopped.*

*As of 1st August 2020, the number of foreigners temporarily residing in Russia was the lowest for the last eight years. The number of labour migrants declined by 11% compared to 01.08.2019. So far there has been no significant reduction in the share of legalized migrants on the labour market, but in the coming months such a possibility is not excluded.*

*The severe phase of the coronavirus crisis in the second quarter of 2020 hit the market services sector in all regions, especially Moscow. In January-July, industrial decline continued in more than half of the regions. Housing construction was reduced in 2/3 of the regions. Almost half of the regions reported a decline in investment. Retail trade is recovering from the crisis faster: in July one third of the regions overcame the crisis*

*recession. Two trends emerged in the regional labour markets. Registered unemployment increased almost everywhere as a result of institutional factors. There has been an increase in underemployment, it was the most noticeable in 30% of the regions, including the problematic industrial regions of the Federation, the largest agglomerations and the Crimea.*

*The crisis drop in regional budget revenues in the second quarter of this year was largely offset by transfers from the federal budget. Regional expenditures in the first half of the year increased by 19% compared to January-June 2019. Health care was a top priority (85% growth), while expenditures on the national economy were the second priority (22% growth). This is largely due to the federal transfers' structure.*

*The article was written on the basis of the RANEPА state assignment research programme.*

**Key words:** birth rate, mortality, migration, regional development, labour market, regional budgets.