

Рынок труда

ПРИЧИНЫ СНИЖЕНИЯ ЧИСЛЕННОСТИ РАБОЧЕЙ СИЛЫ*

В. Ю. ЛЯШОК

В 2019 г. темпы снижения численности рабочей силы значительно ускорились: в первом квартале она сократилась по сравнению с соответствующим кварталом прошлого года почти на 0,8 млн. человек, тогда как за весь 2018 г. данный показатель уменьшился лишь на 0,1 млн. человек. В результате число экономически активных граждан (без учета Республики Крым и г. Севастополя) вернулось к уровню 2005 г.

Ключевые слова: численность рабочей силы, рынок труда, возраст населения, трудоспособный возраст.

В первом квартале 2019 г. численность рабочей силы в России сократилась по сравнению с соответствующим кварталом предыдущего года почти на 0,8 млн. человек и составила 75,0 млн. человек.

Данный показатель рассчитывается Росстатом на основе методологии МОТ и определяется как совокупное число занятых (занимающихся приносящей доход работой) и безработных (не работающих, но ищущих работу и готовых к ней приступить). В соответствии с таким определением в рабочую силу попадают занятые и в различных нестандартных формах занятости, и индивидуальные предприниматели, а в число безработных — все безработные, а не только зарегистрированные в государственных службах занятости. В результате показатель отражает степень вовлеченности населения в трудовые отношения. При этом рабочая сила (или численность экономически активного населения), в отличие от численности занятых и безработных, является ациклическим показателем — ее снижение ведет к ограничению возможности экономического роста в стране.

Само по себе сокращение рабочей силы не является неожиданным, поскольку продолжается с 2016 г., и эта динамика соответствует об-

щероссийским демографическим трендам. (См. рис. 1.) В российской статистике еще с советского периода все население традиционно делилось на население трудоспособного возраста (с 15 до 59 лет для мужчин и до 54 лет — для женщин), старше такого возраста и младше него. Численность населения трудоспособного возраста в России снижается с 2006 г. и за 12 лет уменьшилась на 9%. Однако такой возрастной диапазон в настоящее время слабо соответствует возрастному профилю участия российского населения в рабочей силе.

С одной стороны, в условиях распространности массового высшего и среднего профессионального образования лишь 7,7% молодежи в возрасте 15–19 лет находилось в 2018 г. на рынке труда, т.е. относилось к рабочей силе. С другой стороны, 55% женщин в возрасте 55–59 лет продолжают трудиться. В современных условиях более точным диапазоном, в котором сосредоточены основные рабочие возрасты (более 50% мужчин и женщин вовлечены в трудовые отношения), можно считать 20–59 лет. В результате повышения пенсионного возраста верхняя граница несколько возрастет.

Если рассматривать динамику численности населения в таких возрастных границах,

Ляшок Виктор Юрьевич, старший научный сотрудник РАНХиГС при Президенте Российской Федерации (Москва), e-mail: victorlyashok@gmail.com

* — Статья из Мониторинга экономической ситуации в России «Тенденции и вызовы социально-экономического развития» № 13 (96) (август 2019 г.), размещенного на сайте Института экономической политики им. Е.Т. Гайдара.

то она близка к динамике численности рабочей силы: активно росла в прошлом десятилетии и медленно снижается в последние девять лет. И если население в трудоспособном возрасте сокращается с 2006 г., то численность 20–59-летних начала снижаться лишь с 2011 г. и уменьшилась к настоящему времени на 5,2%.

Рост численности рабочей силы в первом десятилетии 2000-х годов, а также сохранение этого показателя неизменным на протяжении 2011–2018 гг. были возможны не только из-за относительно благоприятной демографической динамики в этот период, но и вследствие все большего вовлечения населения в рынок труда. 1990-е годы характеризовались, кроме высокой по российским меркам безработицы, уходом из рабочей силы в экономическую неактивность – но после 2000 г. тренд развернулся.

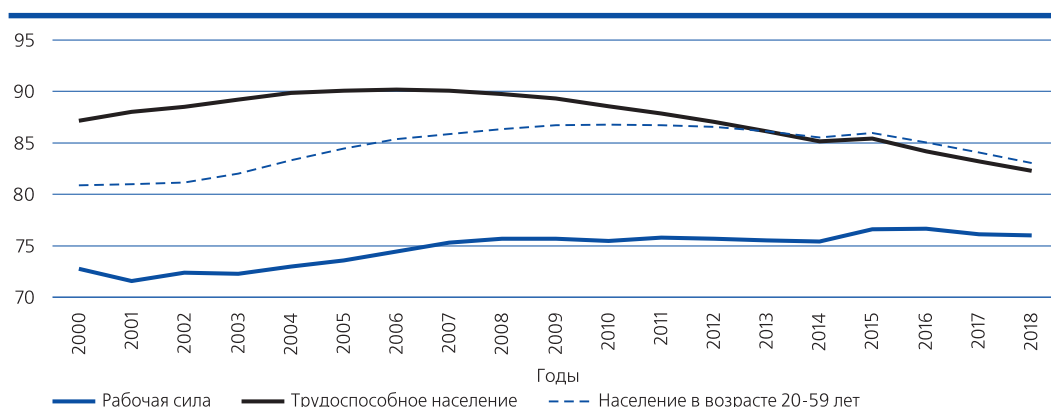
Совокупный уровень экономической активности (отношение численности экономически активного населения к общей численности населения в возрасте 15–72 лет) вырос на 3,8 п.п., однако динамика этого показателя существенно различалась по возрастам: у 15–24-летних он снизился на 10–12 п.п., тогда как у остальных возрастных групп – вырос. (См. рис. 2.)

В результате к 2018 г. вовлеченность населения в трудовые отношения в возрасте 25–54 лет в России была выше, чем в странах ОЭСР, за исключением Швеции и Словении. При этом, несмотря на значительный рост экономической активности у 55–59-летних, к 2018 г. уровень экономической активности населения старшего возраста остается ниже среднего уровня развитых стран.

В целом за период 2000–2018 гг. численность рабочей силы в России увеличилась на 3,7 млн. человек. Факторная декомпозиция динамики данного показателя указывает на то, что старение населения в России негативно влияло на численность рабочей силы – при неизменном уровне экономической активности она сократилась бы на 0,5 млн. человек. Однако демографические изменения компенсировались дополнительным вовлечением населения в трудовые отношения, что позволило увеличиться численности экономически активного населения на 4,2 млн. человек.

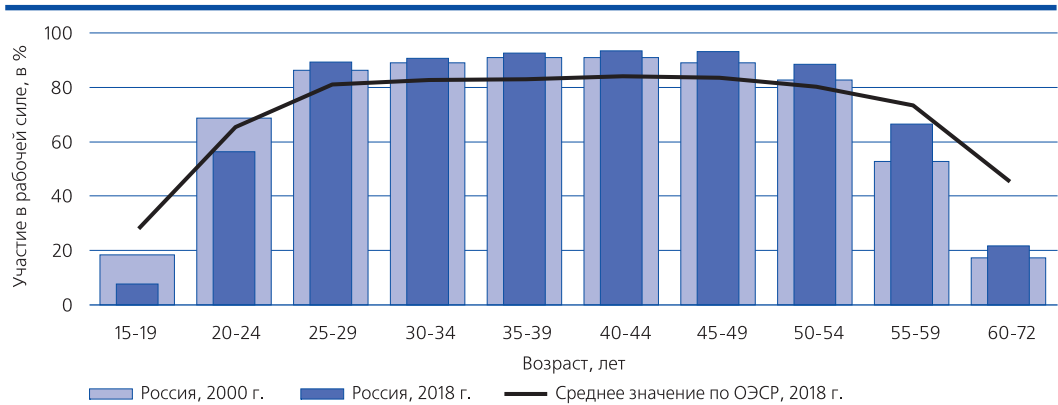
Что же касается начала 2019 г., то, с одной стороны, население продолжает стареть, сокращается число потенциальных работников – численность населения в возрасте 20–59 лет за год снизилась на 1 млн. человек. При этом, хотя Росстат представляет оценки численно-

Рис. 1. Численность рабочей силы, населения в трудоспособном возрасте и в возрасте 20–59 лет, млн. человек



Источник: Росстат, расчеты автора.

Рис. 2. Возрастные профили участия в рабочей силе в России в 2000 и 2018 гг. и в среднем по странам ОЭСР в 2018 г.



Источник: Росстат, OECD-stat, расчеты автора.

сти рабочей силы ежемесячно, демографические изменения учитываются на ежегодной основе¹. Таким образом, резкое снижение численности рабочей силы в первом квартале текущего года частично можно объяснить демографическим фактором и особенностями расчета данного показателя.

С другой стороны, наблюдалось снижение экономической активности населения: с 62,6% в первом квартале 2018 г. до 62,0% в аналогичном периоде 2019 г. Частично это объясняется структурными эффектами — при старе-

нии населения средний уровень экономической активности падает. Тем не менее наблюдавшийся как минимум последние десять лет рост активности в трудоспособных возрастах в 2019 г. практически прекратился².

Можно предположить, что в настоящее время достигнут предел экономической активности для населения в основных трудовых возрастах. Дальнейший рост возможен главным образом лишь за счет более активного вовлечения в рынок труда населения старшего возраста. ■

Causes of Workforce Decline

Victor Yu. Lyashok – Senior Researcher of the Russian Presidential Academy of National Economy and Public Administration (Moscow, Russia). E-mail: victorlyashok@gmail.com

In 2019, the rate of decline in the workforce soared: in Q1, it shrank by nearly 0.8m on the corresponding quarter of the previous year, while over the entire year 2018, that index had declined by only 0.1m. As a result, the number of individuals involved in economic activities (without taking into account the Republic of Crimea and the city of Sevastopol) returned to its 2005 level.

Key words: number of work force, labor market, population’s age, working age.

¹ Уровень участия в рабочей силе определяется на основании ежемесячных опросов населения. Оценки этой доли распространяются на всю генеральную совокупность, которой является численность населения на 1 января предыдущего года. На протяжении 12 месяцев генеральная совокупность остается постоянной. Соответственно, ежемесячные изменения численности рабочей силы (кроме января к декабрю) отражают лишь вклад изменения уровней экономической активности.

² В 2019 г. Росстат использовал прежние границы трудоспособных возрастов: до 59 лет для мужчин и до 54 лет для женщин.