

ХОЗЯЙСТВЕННОЕ ОБОЗРЕНИЕ¹**Сергей АУКУЦИОНЕК**

Руководитель Центра по изучению переходной экономики ИМЭМО им. Е.М. Примакова РАН, канд. экон. наук. E-mail: reb@imemo.ru

Андрей ЕГОРОВ

Научный сотрудник Центра по изучению переходной экономики ИМЭМО им. Е.М. Примакова РАН, канд. экон. наук. E-mail: andrese@mail.ru

Инесса БАШИРОВА

Старший научный сотрудник Центра по изучению переходной экономики ИМЭМО им. Е.М. Примакова РАН. E-mail: bachirova@imemo.ru

Татьяна СЕРЖАНТОВА

Старший научный сотрудник Центра по изучению переходной экономики ИМЭМО им. Е.М. Примакова РАН. E-mail: serzhantova@imemo.ru

В январе 2018 г. большинство показателей «Российского экономического барометра» заметно улучшились. Многие обычно основательно «проседающие» в первом месяце года (из-за длительных новогодних каникул) показатели на этот раз снизились не столь кардинально.

Диффузный индекс выпуска не был столь высоким в январе с 2004 г., а диффузный индекс соотношения цен на выпускаемую и приобретаемую продукцию поставил рекорд для января за все 26 лет наблюдений. С большим оптимизмом респонденты смотрели в исследуемый период и в будущее: трехмесячные прогнозы диффузного индекса выпуска увеличились по сравнению с предыдущим месяцем на 14 п.п., а заработной платы — на 11 п.п. Хороший рост продемонстрировали также диффузные индексы трехмесячных прогнозов финансового состояния и портфеля заказов.

Ключевые слова: промышленность, промышленные предприятия, уровень цен, заработная плата, занятость, производство, инвестиции, банковская задолженность, объем заказов, объем запасов готовой продукции, загрузка производственных мощностей, финансовое положение, банкротство, экономическая политики, продолжительность кризиса.

**Промышленные предприятия
(январь-апрель 2018 г.)****ЯНВАРЬ 2018 г.****Цены**

Падение цен на свою продукцию отметили 11% предприятий, о неизменности сообщили 71%, о повышении — 18%.

Цены на приобретаемую продукцию росли у 40%, не менялись — у 53% и у 7% — снижались.

Соотношение цен и издержек

Неблагоприятный для своих предприятий сдвиг ценовых пропорций отметили около 20% респондентов, благоприятный — 7%. По

мнению остальных 73%, соотношение «своих» и «чужих» цен практически не изменилось.

Чаще всего на неблагоприятный сдвиг ценовых пропорций указывали на предприятиях, производящих строительные материалы, и в пищевой промышленности (по 40%), а также в лесопромышленном комплексе (33%).

Заработная плата

О ее повышении сообщили 18% предприятий, о сохранении на прежнем уровне — около 53%, о снижении — 29%.

В среднем по всем предприятиям выборки заработная плата за месяц сохранилась на прежнем уровне (в предыдущем месяце также не менялась).

¹ Материал подготовлен сотрудниками Центра по изучению переходной экономики Национального исследовательского института мировой экономики и международных отношений им. Е.М. Примакова РАН специально для журнала «Экономическое развитие России» по результатам опроса 200 предприятий всех отраслей и регионов РФ.

Занятость и производство

Около 81% респондентов сообщили о сохранении прежней занятости на своих предприятиях, 14% отметили ее сокращение и 5% — увеличение.

Об увеличении объемов производства по сравнению с предыдущим месяцем сообщили 16% руководителей, 36% отметили сохранение прежних объемов выпуска и 48% — уменьшение.

Инвестиции

Около 5% респондентов отметили рост закупок оборудования, 37% указали на неизменность данного показателя и 16% — на его сокращение. Остальные 42% предприятий не закупили оборудование в течение двух и более месяцев подряд (в декабре 2017 г. — 37%).

Задолженность банкам

Задолженность банкам (у имеющих ее предприятий) составила 78% от уровня, который респонденты считают нормальным для этого месяца (месяц назад — тоже 78%).

Портфель заказов

Портфель заказов у 62% предприятий остался неизменным, у 9% он пополнился и у 29% — «похудел». Рост заказов отмечали представители металлургической промышленности (20%), легкой промышленности (13%) и машиностроения (12%).

В среднем по выборке объем заказов составил 85% от нормального месячного уровня (в декабре 2017 г. — тоже 85%). Самый высокий уровень заказов в январе 2018 г. держался в легкой (95%) и в химической (90%) промышленности, а также в металлургии (89%), а самым низким он был в лесопромышленном комплексе (53%) и у производителей строительных материалов (66%).

Запасы готовой продукции

Около 23% респондентов сообщили об увеличении таких запасов, 31% отметили их уменьшение и 45% не заметили перемен.

В среднем по выборке запасы готовой продукции составили 76% от нормального для этого месяца уровня (месяц назад — 84%). Самыми большими (в относительном выражении) были запасы в химической промышленности (110%), у производителей строительных материалов (95%) и в пищевой отрасли (92%). А самыми незначительными — в лесопромышленном комплексе (53%) и в машиностроении (65%).

Загрузка производственных мощностей

В среднем она составила 81% от нормального уровня (в предыдущем опросе — 78%). Около 15% промышленных предприятий работали менее чем на 1/2 своей мощности, и 41% — более чем на 9/10.

Лидируют по загрузке мощностей предприятия металлургии и лесопромышленного комплекса (по 88%), легкой и химической промышленности (по 85%), а самой низкой она была у производителей строительных материалов (66%) и в пищевой отрасли (78%).

Загрузка рабочей силы

Она составила 89% от нормального уровня (в предыдущем месяце — 92%). У 7% предприятий выборки рабочая сила была занята менее чем на 1/2, а у 67% ее загрузка составила более 9/10.

Финансовое положение

Около 4% респондентов оценили финансовое положение своего предприятия как «хорошее», 76% посчитали его «нормальным» и 20% оценили его как «плохое». (См. табл. 1.)

Угроза банкротства

В ближайшие один-два года она представляется реальной руководителям 5% предприятий, нереальной ее считают 61%, остальные затруднились с оценкой.

Экономическая политика

Экономическую политику правительства по-

следних трех-четырёх месяцев понимали 52% руководителей промышленных предприятий, а соглашались с ней – 29%. Не понимающих и не согласных было 16 и 23% соответственно. Остальные затруднились с оценкой. Около 70% опрошенных видят главную задачу правительства в стимулировании производства, а 11% – в замедлении инфляции.

Продолжительность кризиса

Среди руководителей обследованных предприятий около 7% считают, что идет экономический рост. По мнению остальных респондентов, кризис будет продолжаться еще около 5,8 года. Это на 0,9 года меньше показателя квартальной давности (6,7 года).

ПРОГНОЗЫ НА АПРЕЛЬ 2018 г.

Цены

Подорожание своей продукции к апрелю 2018 г. (по сравнению с январем 2018 г.) предсказывают 34% респондентов, 55% не ждут изменений, а у 11% цены снизятся.

Соответствующие оценки для приобретаемых товаров: 68, 27 и 5%.

Средний по выборке ожидаемый к апрелю 2018 г. прирост цен составит 2,5%, в том числе 2% для производимой и 3% для покупаемой продукции.

Больше всего неблагоприятных ценовых сдвигов опасаются представители машиностроения, металлургии и пищевой промышленности: оценки трехмесячного роста «входящих» цен здесь примерно на 3 п.п. превышают оценки роста «выходящих» цен. Для остальных отраслей этот разрыв ожидается в промежутке от 0 до 2 пунктов. В то же время представители лесопромышленного комплекса ожидают положительного ценового сдвига.

Заработная плата

Ее повышения ожидают 35%, понижения – 9% и сохранения на прежнем уровне – около 56% предприятий, охваченных опросом.

Общий трехмесячный прогноз по выборке: заработная плата увеличится на 1%.

Занятость и производство

Сокращения занятости на своих предприятиях ожидают 11% участников опроса, у 70% она не изменится и у оставшихся 18% – возрастет.

Таблица 1

Отраслевые показатели за январь 2018 г., в % (нормальный месячный уровень=100%)

	Загрузка производственных мощностей	Загрузка рабочей силы	Запасы готовой продукции	Заказы	Задолженность банкам	Финансовое положение*
Черная и цветная металлургия	88	93	83	89	90	80
Машиностроение и металлообработка	80	86	65	87	40	88
Химия и нефтехимия	85	95	110	90	-	100
Лесная, деревообрабатывающая и целлюлозно-бумажная промышленность	88	78	53	53	-	100
Производство стройматериалов	66	81	95	66	78	40
Легкая промышленность	85	106	73	95	118	76
Пищевая промышленность	78	83	92	83	113	80
ПРОМЫШЛЕННОСТЬ	81	89	76	85	78	80
АГРОСЕКТОР	71	84	95	80	122	62

* – Доля предприятий с «хорошим» или «нормальным» финансовым положением, %.

Источник: опросы РЭБ.

Падение производства на своих предприятиях предполагают 21% респондентов, рост – 37%, остальные 42% не предвидят особых изменений.

Портфель заказов

Ожидается, что он пополнится примерно у 36%, не изменится – у 59% и «похудеет» – у 5% предприятий. Чаще всего роста заказов ожидали на предприятиях химической промышленности (100%), производители строительных материалов (60%), представители легкой (50%) и пищевой (40%) промышленности.

Инвестиции

По сообщению 38% респондентов, оборудование на их предприятиях не закупалось и в ближайшие три месяца закупаться не будет. По остальной части выборки закупки увеличатся на 2%.

Задолженность банкам

Ожидается, что через три месяца задолженность возрастет у 7% предприятий, не изменится – у 20% и у 24% – уменьшится. Остальные – 49% производителей – не пользуются банковским кредитом. Средняя ставка, по которой предвидится получение рублевых кредитов, – 10% годовых.

Финансовое положение

Через три месяца его улучшения ожидают 25% предприятий, 5% предполагают его ухудшение и примерно у 70% оно не изменится. (См. табл. 2.)

Сектора обрабатывающей промышленности

(Производство потребительских товаров – сектор 1, производство инвестиционных товаров – сектор 2)

Таблица 2

Отраслевые прогнозы на апрель 2018 г., в % (январь 2018 г.=100%)

	Цены «свои»	Цены «чужие»	Заработная плата	Занятость	Закупки оборудования	Банковский процент*	Финансовое положение**	Портфель заказов**
Черная и цветная металлургия	99	102	101	100	100	14	50	60
Машиностроение и металлообработка	100	103	101	100	96	9	56	60
Химия и нефтехимия	102	102	102	101	110	-	50	100
Лесная, деревообрабатывающая и целлюлозно-бумажная промышленность	117	109	101	100	100	-	50	50
Производство стройматериалов	101	103	99	100	100	16	70	70
Легкая промышленность	102	102	104	100	93	9	75	75
Пищевая промышленность	98	101	98	99	126	9	60	70
ПРОМЫШЛЕННОСТЬ***	102	103	101	100	102	10	60	66
АГРОСЕКТОР	-	-	-	-	118	6	54	59

* – Ожидаемый процент на привлекаемые банковские кредиты в годовом исчислении.

** – Диффузный индекс: доля предприятий (%), чей показатель к апрелю 2018 г. улучшится (увеличится).

*** – Включая предприятия без отраслевой идентификации.

Источник: опросы РЭБ.

Цены

В январе 2018 г. по сравнению с предыдущим месяцем ухудшение соотношения «своих» и «чужих» цен отметили 19% производителей потребительских товаров и 20% — инвестиционных. Ощутивших улучшение оказалось 13% в первом и 7% — во втором секторе.

Предполагается, что к апрелю 2018 г. цены вырастут на 1% в секторе потребительских товаров и не изменятся в секторе инвестиционных. Цены на покупаемую продукцию, по прогнозам руководителей предприятий, возрастут на 2% в первом и на 3% — во втором секторе.

Загрузка производственных мощностей

В январе 2018 г. она составила 83% в потребительском и 80% в инвестиционном секторе.

Портфель заказов

Этот показатель составил 82% от нормального месячного уровня в первом и 87% — во втором секторе.

Роста заказов через три месяца ожидают 44% предприятий потребительского и 27% инвестиционного сектора, а уменьшения в первом секторе не ожидает никто, а во втором — 7%.

Финансовое положение

Как «плохое» в январе 2018 г. его оценили 19% производителей потребительского и 20% инвестиционного сектора, как «нормальное» — 75 и 80% предприятий соответственно. В потребительском секторе 6% руководителей считают финансовое состояние своего предприятия «хорошим», а в инвестиционном секторе таких предприятий не оказалось.

К апрелю 2018 г. улучшения своего финансового состояния ожидают 31% производителей потребительского сектора и 20% предприятий инвестиционного. В первом секторе никто не опасается ухудшения ситуации, а во втором — 7%.

Сравнение января 2018 г. с январем 2017 г.

Соотношение цен и издержек

В лучшую сторону изменился баланс оценок динамики «входящих» и «выходящих» цен: неблагоприятный для своих предприятий сдвиг ценовых пропорций год назад отметили 30% респондентов, а благоприятный — 2%; в январе 2018 г. таковых было 20 и 7% соответственно.

Заработная плата

Год назад о ее повышении сообщали 11%, о снижении — 32% предприятий; ныне — 18 и 29% соответственно.

Занятость и производство

Пропорция между предприятиями, где численность персонала сократилась и увеличилась, в январе 2017 г. составила 24:7, а в январе 2018 г. — 14:5.

Аналогичные соотношения по выпуску составили: в 2017 г. — 60:12, а в 2018 г. — 48:16.

Инвестиции

Заметно уменьшилась доля предприятий, не покупающих оборудование в течение двух и более месяцев подряд: с 50% в январе 2017 г. до 42% ныне.

Кредит

Относительная задолженность банкам предприятий-должников за год увеличилась на 9 п.п.: с 69% (от нормального месячного уровня) в январе 2017 г. до 78% в январе 2018 г. При этом доля предприятий, регулярно пользующихся банковским кредитом, за это время возросла на 14 пунктов: с 37% в 2017 г. до 51% ныне.

Портфель заказов

В лучшую сторону изменился баланс предприятий по динамике портфеля заказов: год назад пропорция между числом предприятий с пополнившимся портфелем и «похудевшим»

Диффузные индексы, в %

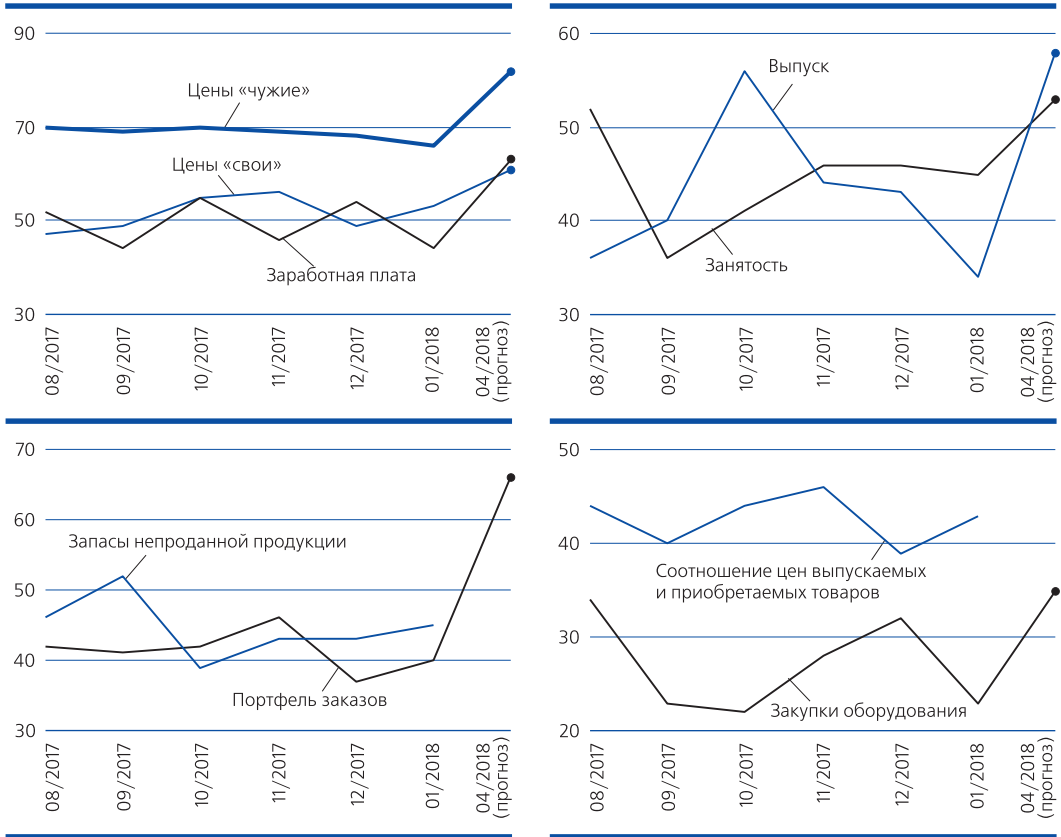


Таблица 3
Диффузные индексы: предприятия с растущими показателями
(по сравнению с предыдущим месяцем), в %*

	08/17	09/17	10/17	11/17	12/17	01/18	04/08 (прогноз)**
Цены «свои»	47	49	55	56	49	53	61
Цены «чужие»	70	69	70	69	68	66	82
Зарплата	52	44	55	46	54	44	63
Занятость	52	36	41	46	46	45	53
Выпуск	36	40	56	44	43	34	58
Портфель заказов	42	41	42	46	37	40	66
Запасы непроданной продукции	46	52	39	43	43	45	-
Соотношение цен выпускаемых и приобретаемых товаров	44	40	44	46	39	43	-
Закупки оборудования	34	23	22	28	32	23	35

* – Диффузный индекс (D) определяется по формуле $D = (A + 0.5 \cdot B) \cdot 100\% / N$, где А – число предприятий, сообщивших об увеличении/улучшении показателя; В – число предприятий, у которых он остался примерно на том же уровне; N – общее число ответивших.

** – Апрель 2018 г. по сравнению с январем 2018 г.

составляла 4:38, а ныне — 9:29. Его относительная наполненность за это время увеличилась на 1 п.п.: с 84% в 2017 г. до 85% в 2018 г. (считая от нормального месячного уровня, соответствующего 100%).

Запасы готовой продукции

В лучшую сторону изменилось соотношение числа предприятий, где происходило накопление и сокращение таких запасов: в январе 2017 г. оно равнялось 18:8, а в январе 2018 г. — 23:31. При этом относительный объем запасов за год уменьшился на 7 п.п.: с 83% в 2017 г. до 76% в 2018 г.

Загрузка производственных мощностей

По сравнению с прошлым годом она увеличилась: с 77% (относительно нормального месячного уровня) в январе 2017 г. до 81% в январе 2018 г. При этом число предприятий, работающих менее чем на 1/2 своей мощности, возросло на 6 п.п.: с 9% в 2017 г. до 15% в 2018

г.; а доля предприятий, загруженных более чем на 9/10 своих мощностей, увеличилась на 8 пунктов: с 33% в 2017 г. до 41% в 2018 г.

Загрузка рабочей силы

За год она немного увеличилась: с 87% (от нормального уровня) в январе 2017 г. до 89% в январе 2018 г. В 2017 г. у 4% предприятий выборки рабочая сила была занята менее чем на 1/2; ныне таких предприятий оказалось 7%.

Финансовое положение

Возросло число финансово благополучных предприятий: с 76% в 2017 г. до 80% в 2018 г.

Трехмесячные прогнозы

Ожидаемый ежемесячный темп прироста цен незначительно увеличился: с +0,7% в январе 2017 г. до +0,8% в январе 2018 г.

Улучшились прогнозы, связанные с объемом портфеля заказов: год назад его пополнения ожидали 40% и 12% предполагали его сокращение; ныне — соответственно: 36 и 5%.

Таблица 4
Изменение трехмесячных прогнозов за 12 месяцев, в %*

	Цены «свои»	Цены «чужие»	Заработная плата	Занятость	Закупки оборудования**	Банковский процент***
Черная и цветная металлургия	-3	0	+1	0	0	-
Машиностроение и металлообработка	-1	0	0	0	-7	-3
Химия и нефтехимия	-1	-1	0	+7	+10	-
Лесная, деревообрабатывающая и целлюлозно-бумажная промышленность	+16	+3	+4	0	+30	-
Производство стройматериалов	-1	-1	+2	+3		-
Легкая промышленность	-1	0	+5	+2	-12	+1
Пищевая промышленность	-2	-2	-5	-2	+12	-2
ПРОМЫШЛЕННОСТЬ****	+1	0	0	0	-1	-1
АГРОСЕКТОР	-	-	-	-	+10	-2

* – Приведены разности между оценками трехмесячных изменений, предсказанных респондентами в январе 2018 г. и в январе 2017 г.

** – Реальный объем закупок оборудования.

*** – Ожидаемый процент на привлекаемые банковские кредиты в годовом исчислении – изменения абсолютного уровня за 12 месяцев.

**** – Включая предприятия без отраслевой идентификации.

Источник: опросы РЭБ.

Улучшились показатели инвестиционной активности предприятий: год назад около 55% предприятий не закупали и не собирались (в течение трех месяцев) закупать оборудование; ныне их доля составила 38%.

Что касается банковской задолженности, то год назад 7% предприятий ожидали ее роста и

12% — сокращения; в январе 2018 г. эти показатели составили 7 и 24% соответственно.

И наконец, прогнозы финансового состояния: год назад его улучшения в течение трех месяцев ожидали 20% и ухудшения — 18% предприятий; ныне эти показатели составили 25 и 5% соответственно. (См. табл. 4.) ■