

Агросектор

ГРОЗИТ ЛИ РОССИИ КАРТОФЕЛЬНЫЙ ДЕФИЦИТ?*

Наталья ШАГАЙДА

Директор Центра агропродовольственной политики РАНХиГС при Президенте Российской Федерации; заведующий лабораторией аграрной политики Института экономической политики имени Е.Т. Гайдара, д-р экон. наук. E-mail: shagaida@iep.ru

Появившиеся в конце 2017 — начале 2018 г. сообщения о сокращении производства картофеля в РФ и значительном росте его импорта не отражают реальной картины — производство картофеля остается на среднем многолетнем уровне. Цены на него, несмотря на некоторый рост, остаются низкими. Они не в состоянии сколько-нибудь серьезно разгонять продовольственную инфляцию ввиду незначительной доли картофеля в стоимости продовольственной корзины.

Ключевые слова: агропромышленный комплекс, сельское хозяйство, картофель, производство картофеля, потребление картофеля.

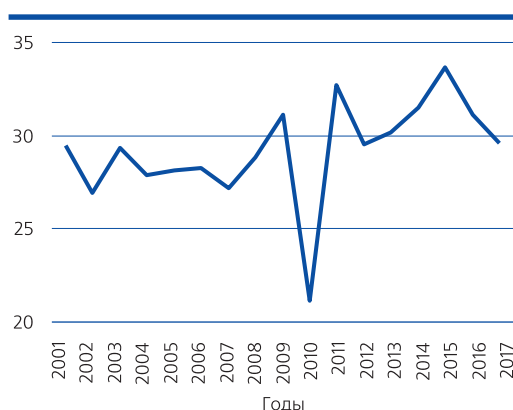
В конце 2017 — начале 2018 г. появилось несколько алармистских сообщений и оценок, связанных с производством картофеля в стране. В частности, ЦБ РФ указал в своем обзоре, что производство овощей и картофеля уменьшилось (на 1 ноября 2017 г.), что «может при-

вести к сезонному сокращению предложения дешевой отечественной продукции»¹.

В январе 2018 г. о проблемах с картофелем заявила Счетная палата РФ², на заседании которой было объявлено, что «по итогам Всероссийской сельскохозяйственной переписи-2016, зафиксировавшей сокращение за последние 10 лет посевной площади под картофелем в хозяйствах населения (в 1,7 раза) и численности хозяйств населения (с 20,2 до 18,7 млн. ед.), объемы производства картофеля могут быть сокращены, что может отрицательным образом отразиться на уровне самообеспеченности Российской Федерации». Кроме того, было отмечено, что, «по оценке Минсельхоза России, самообеспеченность Российской Федерации картофелем в 2017 г. составит 90,7% при установленном Доктриной продовольственной безопасности Российской Федерации пороговом значении — не менее 95%».

В этом же русле находится и информация Росстата об импорте картофеля — так, в январе-октябре 2017 г. он составил 196% от уровня того же периода 2016 г.

Рис. 1. Валовой сбор картофеля во всех категориях хозяйств, млн. т



Источник: Росстат.

* — Статья из Мониторинга экономической ситуации в России «Тенденции и вызовы социально-экономического развития» № 3 (64) (февраль 2018 г.), размещенного на сайте Института экономической политики им. Е.Т. Гайдара.

¹ <http://www.interfax.ru/business/590029>

² http://www.ach.gov.ru/press_center/news/32232

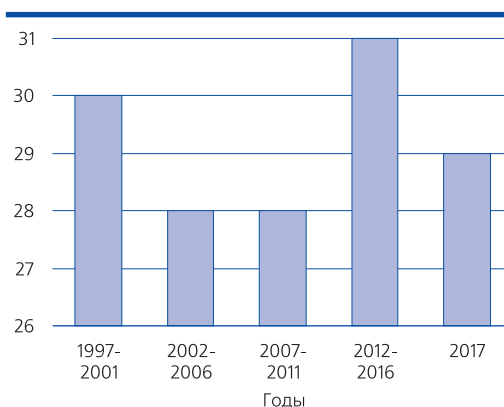
Есть ли основания для беспокойства?

В связи с этим следует отметить несколько моментов.

Во-первых, сокращение производства овощей и картофеля в 2017 г. не является критическим. (См. рис. 1.) В 2013 г., например, производство картофеля действительно упало, но его дефицита не было. Валовой сбор картофеля в 2017 г. вполне укладывается в ряд средних (по пятилетиям) данных. (См. рис. 2.)

Во-вторых, рост импорта картофеля в 2017 г. не является поводом для беспокойства. Действительно, в январе-октябре 2017 г. его ввоз, по оперативным данным Росстата, по сравнению с аналогичным периодом 2016 г. составил 196%. Однако этот рост выглядел значительным лишь на фоне резкого сокращения импорта данной продукции в 2016 г., составившего 50% относительно 2015 г. (См. табл. 1.) Кроме того, сами объемы импорта были настолько малы относительно объемов внутреннего производства, что их вряд ли можно брать в расчет: сальдо импорта-экспорта к производству картофеля в России только в отдель-

Рис. 2. Средние пятилетние данные по валовому сбору картофеля и его валовой сбор в 2017 г., млн. т



Источник: Росстат.

ные годы превышало 3%, а в 2016 г. (последний год, по которому имеется вся статистическая информация) этот показатель составил 1,4%³.

Ввозят картофель не потому, что своего мало, и не потому, что нет хранилищ, как утверждают многие⁴, — ввозят продукт, которо-

Таблица 1

Динамика импорта картофеля (свежего и охлажденного) в январе-октябре 2015–2017 гг.

Год	Январь-октябрь		Год	
	тыс. т	в % к соответствующему предыдущему периоду	тыс. т	в % к соответствующему предыдущему периоду
2017	544	196,2	772*	105*
2016	276	50,8	737	79
2015	543	80,1	928	89

* – Предварительные данные.

Источник: Росстат, справки по оперативным вопросам.

³ Утверждается, что существует сильная корреляция между объемами производства и импорта картофеля [<http://ikar.ru/lenta/630.html>]. Однако импорт его настолько незначителен, что, несмотря на логичность такого утверждения, оно неверно, что подтверждено статистически. Так, было установлено, что в период с 2000 по 2016 гг. корреляция между этими показателями была слабой (0,20). Чуть выше была корреляция между объемами производства и экспорта (0,28). Очевидно, что при открытом рынке для импорта (как правило, молодого картофеля) имеет значение курс рубля.

⁴ <https://www.agroxxi.ru/analiz-rynka-selskohozjaistvennyh-tovarov/import-kartofelja-v-rf-v-2015-2017-godah-osobennosti-i-tendencii.html>. Импорт картофеля в РФ из-за рубежа носит сезонный характер. В осенний период цены на картофель относительно низкие, и российский картофель конкурентоспособен на внутреннем рынке. В связи с этим осенью продовольственный картофель в Россию практически не ввозится. Но с февраля начинает ощущаться дефицит картофеля и цены растут. Это приводит к возобновлению импортных поставок. См.: <https://www.agroxxi.ru/analiz-rynka-selskohozjaistvennyh-tovarov/import-kartofelja-v-rf-v-2015-2017-godah-osobennosti-i-tendencii.html>

го в данный момент (в сезон) в России нет, а именно молодой картофель. Основные его поставщики — Египет и Израиль. Так, за январь-март 2017 г. в Россию ввезли 42 тыс. т картофеля, а за январь-июнь — уже 521 тыс. т. Это молодой картофель, причем по высокой цене. И его станут ввозить независимо от объемов внутреннего производства, а просто благодаря наличию платежеспособного спроса. Увеличение ввоза картофеля в 2017 г. объясняется ростом розничных продаж, которые до этого с августа 2014 г. ежегодно падали; а в 2017 г. платежеспособный спрос стал расти на фоне укрепления рубля.

В-третьих, необходимо оценить реальный масштаб и характер зависимости снабжения этим продуктом от его производства в хозяйствах населения. Действительно, по данным Росстата (до публикации результатов Всероссийской сельскохозяйственной переписи — ВСХП-2016), на долю хозяйств населения в 2016 г. приходилось 77,9% валового производства картофеля. Если площадь посевов, выявленная в ходе ВСХП-2016, отличается от декларированной Росстатом почти в 1,7 раза, то может показаться, что страна столкнется с проблемой обеспечения населения картофелем. Однако для окончательных выводов нужно учесть, что:

- хозяйства населения — плохо наблюдаемый сектор экономики. Ежегодные данные о площадях посевов передавались в Росстат из так называемых похозяйственных книг

поселений. В них информация заносится на основе добровольно сообщаемых гражданами сведений о площади посевов на 1 июля. При этом граждане часто завышают площадь посева, чтобы у них не отобрали пустующие участки;

- настороженное отношение опрашиваемых к ВСХП связано также с тем, что по ее результатам могут быть приняты решения об изменении режима налогообложения доходов в хозяйствах населения⁵. При этом живы воспоминания об обложении налогом яблонь, кустов смородины и т.п. Очевидно, что в связи с этим люди могут, напротив, занижать площадь посевов, чтобы не создавать стимулов для введения новых налогов. Таким образом, реальные площади могут быть и больше;
- аналогичные проблемы были выявлены и в ходе ВСХП-2006: по данным Росстата, площадь посевов в хозяйствах населения составляла в тот период 2744 тыс. га, а по переписи — 1887 тыс. га, или на треть меньше. В тот раз Росстат поступил радикально: он пересчитал и площади, и валовой сбор не только за 2006 г., но и за предшествующие 10 лет. В итоге расхождения между тем, что было опубликовано в справочниках до 2007 г. включительно, и тем, что стали публиковать позднее, по одним и тем же годам достигали 30%. (См. приложение.)

Эти пересчеты «назад в прошлое» по площадям и производству должны были привес-

Таблица 2
Расхождения в площадях посева картофеля, тыс. га

	Сельхоз-организации	Фермеры и ИП	Хозяйства населения	Итого
Посевные площади до обработки результатов ВСХП-2016	195	149	1709	2053
Посевные площади по ВСХП-2016	194	151	1084	1429
Отклонение	1	-2	625	624

Источник: Росстат.

⁵ Сейчас доходы от реализации продукции личных подсобных хозяйств (ЛПХ) при выполнении условий по площади участка и наемному труду освобождены от налогообложения.

ти и к пересчету объемов потребления картофеля. Но этого не произошло, поскольку потребление в домохозяйствах определяется по выборочным обследованиям.

ВСХП-2016 зафиксировала, что площади под картофелем в хозяйствах населения составляют приблизительно 1084,2 тыс. га, тогда как до обработки материалов переписи за населением числилось 1709,1 тыс. га.

Из данных табл. 2 становится понятно, почему Счетная палата РФ высказала опасения по поводу сокращения производства картофеля. Если урожайность была подсчитана Росстатом правильно, то опубликованные данные по валовому сбору картофеля в 2016 г. в хозяйствах населения будут «урезаны» с 24 244 до 15 396 тыс. т. И если принять, что товарность в хозяйствах населения будет сохранена на уровне 17,4%⁶, то товарный картофель в хозяйствах населения составит после корректировки 2679 тыс. т (вместо уже опубликованных данных в 4262 тыс. т). Однако нет оснований считать, что товарность сохранится на этом уровне, если статистическое ведомство скорректирует валовое производство. Если Росстат адекватно считает товарную продук-

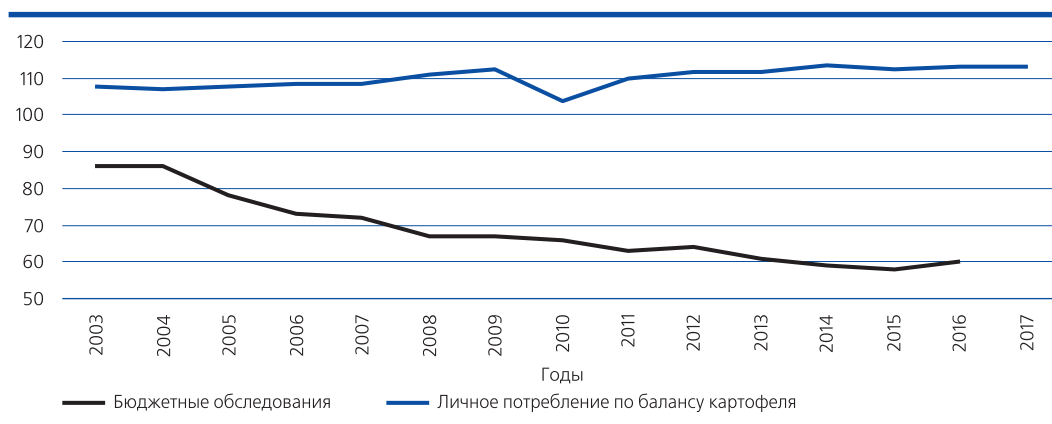
цию, то корректировка данных по валовой продукции приведет к пересчету коэффициента товарности⁷. В любом случае новые данные существенно изменят структуру производителей товарного картофеля.

Потребление картофеля

Нет ясности и с тем, сколько картофеля потребляется населением. Существует «Баланс ресурсов и использования картофеля по Российской Федерации» (Росстат), в котором выделены объемы личного потребления. С учетом численности населения это дает потребление картофеля на 1 человека в год. Но есть и выборочные обследования бюджетов домашних хозяйств. Эти источники демонстрируют принципиально разную картину потребления: по обследованиям бюджетов в семьях потребляют картофеля почти в два раза меньше, чем выходит по продовольственному балансу. (См. рис. 3.)

Можно предположить, что 60 кг картофеля в год — заниженная цифра, так как люди питаются и вне семьи. Однако бюджетные обследования показывают, что на питание вне семьи уходит менее 9% общих расходов на

Рис. 3. Потребление картофеля на одного человека, кг/год



⁶ Этот показатель можно вывести на основе данных Росстата и сводной формы № 1-КФХ.

⁷ Если товарная продукция считается верно, то товарность в хозяйствах населения будет пересчитана и составит не 17,4, а 27,7%.

питание⁸, при этом доля картофеля в расходах на питание составляет от 0,7% в самых бедных семьях до 0,2% в наиболее обеспеченных.

Росстат в «балансах» указывает объем личного потребления в 15–16 млн. т картофеля. Если согласиться с тем, что в семьях его ели столько, сколько отражено в результатах обследования, а 4 млн. человек питались еще вне семей и съедали «остаток», то получится, что каждый из 4 млн. человек съел 1,25 т картофеля в год, что явно нереально. Так что правомерным является вопрос: а были ли эти 15–16 млн. т личного потребления, которые показывает Росстат?

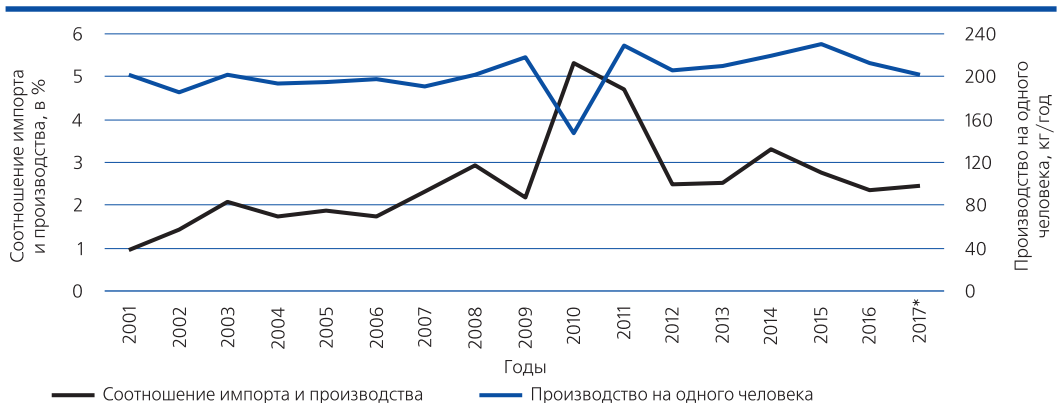
Если исходить из того, что ВСХП-2016 отразила или лишь немного занизила фактическое производство в хозяйствах населения, то нужно пересматривать данные продовольственного баланса, «вычищая» эту несуществующую продукцию. При этом на рынке будет достаточно картофеля даже при абсолютно неумеренном его потреблении, описанном выше, — для личного потребления в стране нужно не 15–16, а 11,3 млн. т.

Импортозависимости нет

Если соотнести объемы производства картофеля в 2017 г., объявленные Минсельхозом России (29,6 млн. т), а также данные Росстата о его импорте за январь–октябрь (544 тыс. т) или об объявленном, но не опубликованном официально импорте (772 тыс. т)⁹, то видно, что картофеля в стране достаточно. Эти объемы импорта и производства находятся в обычном диапазоне. (См. рис. 4.)

Картофель служит хорошим примером того, чтобы продемонстрировать несостоятельность подхода к измерению продовольственной безопасности через коэффициент — долю импортной продукции в товарных запасах розничной торговли, что предписывает делать Доктрина продовольственной безопасности РФ. Через розничную торговлю реализуется обычно от 31–36% потребленного для личных целей картофеля (если считать по балансу картофеля) до 58–68% (если считать по бюджетным обследованиям)¹⁰. Лишь в 2015 г., неблагоприятном с точки зрения доходов населения, эта доля была выше. Если импортозависимость считать только от товарных запаса-

Рис. 4. Соотношение импорта и производства картофеля и производство картофеля на одного человека



* — Предварительные данные.

Источник: Росстат.

⁸ Цифра завышена, так как в ней, наряду с кафе и ресторанами, учтены расходы на гостиницы.

⁹ <http://xn-b1ae2adf4f.xn-p1ai/article/45984-stanet-li-kartoshka-delikatesom-v-2018-godu-.html>

¹⁰ Рассчитано по данным о стоимости картофеля, реализованного через розничную торговлю, и цены на конец года (Росстат).

сов в рознице, то она окажется завышенной, так как при этом не учитывается огромный объем картофеля, который потребляют те, кто его выращивает. Если предположить, что в 2017 г. съели не больше, чем в 2016 г., а производственное потребление, потери и экспорт не увеличились относительно 2016 г., то даже по балансу картофеля импортозависимость составит 2–3%. Можно обсуждать импортозависимость только в контексте семенного картофеля, но это уже другая тема.

Цены на картофель растут, но это очень дешевый продукт, и есть большой соблазн для участников продовольственной цепочки увеличить его цену. Из табл. 3 видно, что потребительская цена картофеля превышает цену производителя более чем в два раза. Все дешевые продукты – картофель, некоторые овощи, особенно лук – имеют большую надбавку к цене производителя, чем мясные, молочные и многие другие.

Переход производства картофеля в товарные хозяйства ведет к росту расходов на специализированную технику, препараты и удобрения. Все это либо импортное, либо российское, но ориентированное на экспорт (удобрения) – соответственно, себестоимость производства зависит от курса рубля и «аппетитов» поставщиков. Как показало исследование Росстата, соотношение цен производителей и ресурсов для производства самое неблагоприятное именно в картофелеводстве: если в среднем по сельскому хозяйству в 2016 г. оно составляло 99,5%, то для картофелеводов – 72,6%. По мере переоснащения хозяйств и внедрения новых технологий будет расти урожайность и снижаться стоимость единицы продукции, но, если учитывать соотношение цен, для картофелеводов это будет тяжелый период. (См. табл. 4.)

Рост цен на картофель весной и ранним летом 2017 г. был связан с поставкой молодого и

Таблица 3
Среднегодовые цены на картофель, руб./кг

Год	Среднегодовые цены		Соотношение потребительских цен и цен производителей сельскохозяйственной продукции, в %
	потребительские	производителей сельскохозяйственной продукции	
2012	16,92	7,64	221,5
2013	23,58	9,45	249,5
2014	28,02	12,90	217,2
2015	28,17	13,20	213,4
2016	21,95	10,25	214,1

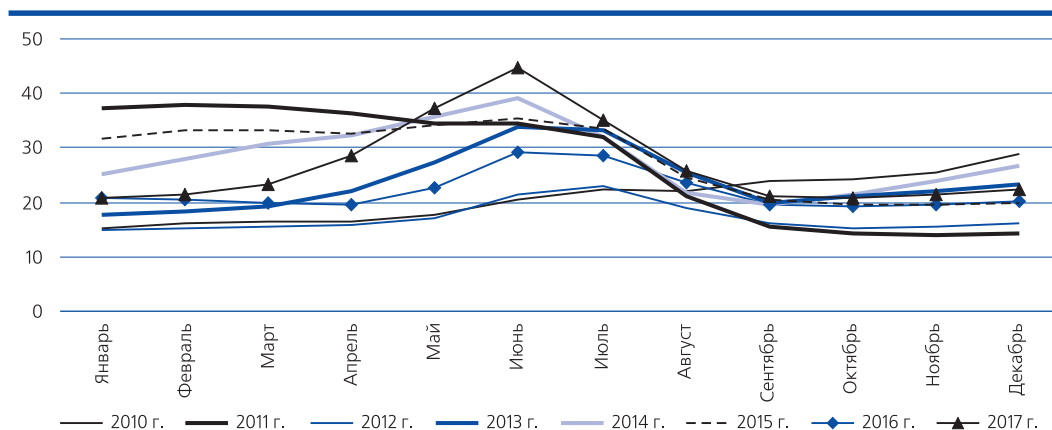
Источник: Росстат.

Таблица 4
Индекс цен, в % к предыдущему году

	2012 г.	2013 г.	2014 г.	2015 г.	2016 г.	2016 г./2011 г., в %
Производителей картофеля	57,2	117,4	129,6	105,7	76,4	70,2
Ресурсов для производства картофеля	107,3	108,6	105,9	115,1	105,3	149,5
Соотношение индексов цен производителей и приобретения промышленных товаров	53,3	108,1	122,4	91,8	72,6	

Источник: Аналитическая записка «О динамике цен производителей сельскохозяйственной продукции и цен на приобретенные сельскохозяйственными организациями товары и услуги в 2012-2016 годах» / Росстат.

Рис. 5. Средние потребительские цены на картофель, руб./кг



Источник: Росстат.

более дорогого картофеля, в том числе из Египта и Израиля. Цена стала снижаться в июле с появлением молодого российского картофеля. Как видно на рис. 5, цена картофеля в декабре 2016 г. была ниже средней цены 2013 г.

Заявления о том, что в России возможны проблемы с картофелем, могли спровоцировать рост цен на него. Тем не менее россий-

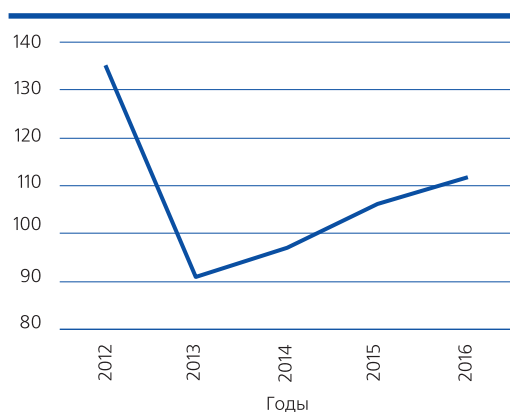
ский картофель абсолютно конкурентен: по данным ОЭСР, в 2016 г. цены российских производителей были ниже в 1,6 раза по сравнению с ценой ближайшего потенциального поставщика за пределами ЕАЭС. И даже в рамках ЕАЭС — белорусского картофеля.

Понятно, что в период падения доходов значение картофеля растет. (См. рис. 6.) Потребление более дорогих продуктов при этом сокращается — потребители переходят на дешевые, в том числе на те, которые могут вырастить сами.

В стоимости основных продуктов питания, потребленных в домашних хозяйствах, доля картофеля составляет 1,8% (2016 г.). В связи с этим даже значительное повышение цен на картофель способно привести лишь к незначительному удорожанию продовольственного набора.

Предположение о росте инфляции весной текущего года за счет импорта картофеля из-за недобора урожая в 2017 г., на наш взгляд, не выдерживает критики. В товарной структуре оборота розничной торговли он занимает только 0,4%¹¹; если же пересчитать долю в продовольственных товарах, включая алкоголь и табак, то получится около 0,7%. ■

Рис. 6. Индекс физического объема розничных продаж картофеля, в % к предыдущему году



Источник: Росстат.

¹¹ Росстат, 2016 г.

Приложение
Таблица П-1
Корректировка площадей и валового сбора картофеля после Всероссийской сельскохозяйственной переписи 2006 г.

Год	Первичные данные (по статистическим ежегодникам)	сельскохозяйственные организации		в том числе крестьянские и фермерские хозяйства	Данные, скорректированные после ВСХП-2006	сельскохозяйственные организации		в том числе крестьянские и фермерские хозяйства	хозяйства населения
		хозяйства населения	хозяйства			хозяйства населения	хозяйства		
Посевная площадь, тыс. га									
1995	3409	370	41	2998	3409	370	41	2998	2998
1996	3404	356	41	3007	3320	357	41	2922	2922
1997	3352	312	40	3000	3184	313	40	2830	2830
1998	3265	252	38	2975	3015	253	38	2723	2723
1999	3256	232	36	2988	2921	232	36	2652	2652
2000	3252	231	41	2980	2834	231	42	2561	2561
2001	3240	221	43	2976	2740	221	45	2475	2475
2002	3232	197	47	2988	2646	197	48	2401	2401
2003	3194	175	53	2966	2531	171	55	2305	2305
2004	3150	172	59	2919	2415	173	60	2183	2183
2005	3075	154	58	2863	2277	154	59	2064	2064
2006	2976	156	76	2744	2129	155	78	1896	1896
2007	2863	161	84	2618	2069	162	82	1825	1825
2008	2104	171	86	1847	2104	171	86	1847	1847
Валовой сбор, млн. т									
1995	39,9	3,7	0,4	35,9	39,9	3,7	0,4	35,9	35,9
1996	38,7	3,0	0,4	34,9	37,6	3,4	0,4	33,8	33,8
1997	37,0	2,4	0,4	33,8	35,1	2,8	0,4	31,9	31,9
1998	31,4	2,2	0,3	28,7	29,0	2,5	0,3	26,2	26,2
1999	31,3	2,0	0,3	28,8	28,0	2,2	0,3	25,5	25,5
2000	34,0	1,9	0,4	31,4	29,5	2,2	0,4	26,9	26,9
2001	35,0	1,9	0,4	32,4	29,5	2,2	0,4	26,9	26,9
2002	32,9	1,6	0,4	30,6	26,9	1,9	0,5	24,6	24,6
2003	36,7	1,8	0,6	34,1	29,4	2,1	0,6	26,7	26,7
2004	35,9	1,8	0,7	33	27,9	2,2	0,7	24,9	24,9

Таблица П-1 (продолжение)

2005	37,3	1,8	0,8	34,1	28,1	2,4	0,8	25,0
2006	38,6	2,1	1,1	34,7	28,3	2,7	1,1	24,4
2007	36,8	1,9	1,2	32,8	27,2	2,7	1,2	23,3
2008	28,8	3,3	1,5	24,1	28,8	3,3	1,5	24,1

Источник: Росстат.

Таблица П-2
Стоимость основных продуктов питания, потребленных в домашних хозяйствах (в среднем на одного члена домашнего хозяйства в месяц), руб.

	2015 г.	2016 г.
Хлебные продукты	783,2	860,3
Картофель	127,5	109,7
Овощи и бахчевые	574,3	621,6
Фрукты и ягоды	528,7	581,2
Мясо и мясопродукты	1664,8	1753,5
Молоко и молочные продукты	838,4	921,2
Яйца	100,8	108,6
Рыба и рыбопродукты	375,2	414,2
Сахар и кондитерские изделия	356,8	394,4
Масло растительное и другие жиры	81,2	93,9

Источник: Росстат.

Таблица П-3
Товарная структура оборота розничной торговли (в фактически действовавших ценах), в % к итогу

	2005 г.	2016 г.
Все товары	100	100
Пищевые продукты, алкоголь и табак	45,7	48,6
Прочие	5,1	10,4
Мясо и продукты из него	10,4	8
Алкогольные напитки	9,6	6,8
Хлеб и продукты из зерновых и зернобобовых	4,1	4
Кондитерские изделия	2,7	3,5
Цельномолочная продукция	1,9	2,5
Табачные изделия	1,4	2,5
Рыба и морепродукты	2,1	2,1
Свежие фрукты	1,3	2
Свежие овощи	1,3	1,5
Сыры жирные	1,4	1,2
Сахар	1	0,9
Животные масла	0,8	0,8
Растительные масла	0,7	0,7
Яйцо птицы	0,9	0,7
Чай	0,4	0,6
Свежий картофель	0,6	0,4

Источник: Росстат.