

Макроэкономика

ИНВЕСТИЦИИ В ОСНОВНОЙ КАПИТАЛ В ПЕРВОМ ПОЛУГОДИИ 2016 г.

Ольга ИЗРЯДНОВА

Заведующий лабораторией структурных проблем экономики Института экономической политики имени Е.Т. Гайдара; ведущий научный сотрудник РАНХиГС при Президенте Российской Федерации. E-mail: izryad@iep.ru

Инвестиции в основной капитал в первом полугодии 2016 г. составили 95,7% относительно соответствующего периода предыдущего года. Сокращение масштабов инвестиционно-строительной деятельности связано с особенностями адаптации хозяйствующих субъектов к ситуации, сложившейся в экономике. В сегменте крупных и средних предприятий происходит постепенное ослабление спада: за январь—июнь 2016 г. относительно соответствующего периода предыдущего года инвестиции в основной капитал сократились здесь на 1,0%. Малые предприятия на сложившиеся условия отреагировали резким свертыванием строительно-инвестиционной деятельности. В структуре источников финансирования инвестиций усилилась тенденция к увеличению доли собственных средств при сокращении привлеченных.

Инвестиции в основной капитал крупных предприятий добывающего сектора экономики в первом полугодии текущего года выросли относительно аналогичного периода предыдущего на 7,5%. Обрабатывающие производства и отрасли инфраструктуры демонстрировали усиление спада по кварталам текущего года.

Ключевые слова: инвестиции в основной капитал, объем работ в строительстве, ввод в действие жилой площади.

Ситуация в инвестиционном секторе экономики в 2016 г. определяется падением инвестиций в основной капитал, происходящим на протяжении последних тринадцати кварталов. В первом полугодии текущего года инвестиции в основной капитал составили 95,7% к соответствующему показателю 2015 г. Объем выполненных работ в строительстве в этот период оказался равен 94,3%.

Предпринимательские ожидания и прогнозы в отношении внутреннего инвестиционного спроса не отличаются большим оптимизмом — некоторое замедление динамики свертывания масштабов инвестиционно-строительной деятельности связано с особенностями адаптации хозяйствующих субъектов к меняющимся условиям. В сегменте крупных и средних предприятий постепенное ослабление спада по кварталам привело к сокращению инвестиций в основной капитал за январь—июнь 2016 г. относительно соответствующего

периода предыдущего года на 1,0%. Снижение предпринимательской уверенности и доходов малого бизнеса активизировало процесс свертывания инвестиций и объемов строительных работ. (См. рисунок.)

В структуре инвестиций в основной капитал в первом полугодии 2016 г. фиксировалось увеличение удельного веса вложений в строительство жилых и производственных зданий при стабилизации доли вложений в машины и оборудование. Перераспределение инвестиционных средств по видам основных фондов происходило в текущем году под влиянием коррекции цен на продукцию инвестиционного назначения: после повышения в 2015 г. цен приобретения машин и оборудования инвестиционного назначения на 20,1% и услуги строительства на 4,1% в июне 2016 г. относительно декабря предыдущего года индексы цен составили здесь 102,3 и 102,0% соответственно. (См. табл. 1.)

Ситуация с обеспечением ввода в действие объектов производственного назначения осложняется одновременным падением отечественного производства и импорта машин и оборудования инвестиционного назначения. Учитывая различия в технологической структуре капитальных вложений по объектам производственного и непроизводственного назначения, наиболее существенное сокращение объемов строительных работ произошло в промышленности и сельском хозяйстве.

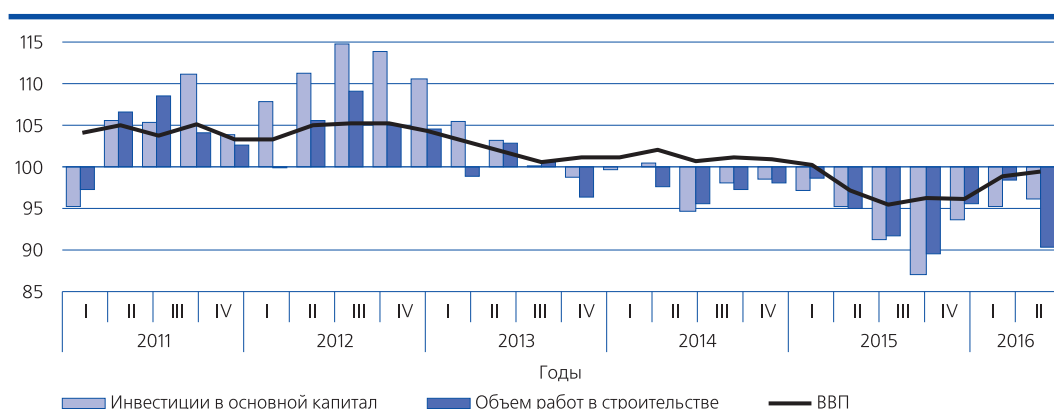
Инвестиции в операции с недвижимым имуществом в первом полугодии 2016 г. увеличились по сравнению с аналогичным периодом предыдущего года на 8,2%. В структуре финансирования инвестиций в строительство жилья в 2012–2016 гг. произошли изменения, связанные с увеличением объемов и доли средств населения в долевом жилищном строительстве при нарастающей динамике сокращения средств организаций. Во втором квартале 2016 г. несколько затухающая тенденция к росту инвестиционной активности населения восстановилась, и по итогам первого полугодия средства, полученные на долевое участие в строительстве, увеличились на 12,8 млрд. руб. Повышение инвестиционной актив-

ности населения сопровождалось ростом спроса на жилищные и ипотечные кредиты по сравнению с первым полугодием 2015 г. в 1,45 раза. Отметим, что при общей тенденции к снижению доходов населения и сокращению нормы сбережения усиление кредитной активности населения происходит одновременно с ростом просроченной задолженности по жилищным кредитам.

Увеличение доли инвестиционных вложений в строительство зданий нежилого назначения определяется в текущем году наращиванием объемов работ и ввода в действие зданий промышленного и сельскохозяйственного назначения при сокращении масштабов строительной деятельности в административно-коммерческой и социальной сферах.

Активизация ввода зданий производственного назначения обуславливает изменение технологической структуры инвестиций и предопределяет усиление спроса на машины и оборудование. Однако сопоставление динамики производства отечественного оборудования, импорта товаров инвестиционного назначения и инвестиций в основной капитал показывает, что при сложившейся динамике функционирования машиностроительного

Динамика инвестиций в основной капитал в 2011–2016 гг., в % к соответствующему кварталу предыдущего года



Источник: Росстат.

комплекса и сохранении санкций на импорт отдельных видов оборудования и машин нарушается сбалансированность технологической структуры инвестиций. Структурные изменения в импорте товаров в сторону повышения удельного веса инвестиционных товаров до 23,6% (+2 п.п. к показателю предыдущего года) позволили в первом полугодии 2016 г. несколько ослабить спад инвестиционной деятельности. Однако эти изменения не компенсировали падения отечественного производства машин и оборудования.

Финансирование инвестиций определялось усилением ориентации на использование собственных средств: в первом полугодии 2016 г. доля инвестиций, осуществляемых за счет собственных средств организаций, достигла 56,5% от общего объема инвестиций в основной капитал. При высоких процентных ставках в целях оптимизации издержек предприятия предпочитали использовать собственные средства, хотя в первом квартале текущего года рентабельность в целом по экономике уменьшилась относительно соответствующего периода 2015 г. на 1,4 п.п.

Привлеченные средства банков на финансирование инвестиций в основной капитал в

январе-июне 2016 г. сократились в годовом выражении на 8,1 млрд. руб., при этом кредиты российских банков не компенсировали уменьшения объема кредитов, предоставляемых иностранными банками. В рублевом выражении в первом полугодии текущего года продолжилось сокращение объемов инвестиций из-за рубежа. Ситуация осложняется и тем обстоятельством, что на привлечение иностранных инвестиций негативное влияние оказывают преобладание на российском рынке бизнес-структур, контролируемых государством, а также низкий уровень российской практики корпоративного управления.

В структуре привлеченных средств на финансирование инвестиций в основной капитал наблюдалось изменение роли бюджетных средств. В первом полугодии 2016 г. за счет бюджетных средств было профинансировано 481,2 млрд. руб. инвестиций в основной капитал (12,3% от общего объема инвестиций в экономику). По сравнению с первым полугодием 2015 г. масштаб финансирования инвестиций за счет бюджетных средств увеличился на 16,5 млрд. руб., в том числе за счет средств федерального бюджета – на 10,2 млрд. руб. (См. табл. 2.)

Таблица 1
Объем и структура инвестиций в основной капитал по видам основных фондов (без субъектов малого предпринимательства и параметров неформальной деятельности) в первом полугодии 2012–2016 гг.

	Млрд. руб. (в текущих ценах)					В % к итогу				
	2012 г.	2013 г.	2014 г.	2015 г.	2016 г.	2012 г.	2013 г.	2014 г.	2015 г.	2016 г.
Инвестиции в основной капитал	3135,0	3356,1	3579,4	3632,5	3920,9	100	100	100	100	100
в том числе:										
Жилища	133,7	166,7	215,8	205	239,1	4,3	5,0	6,0	5,6	6,1
Здания (кроме жилых помещений) и сооружения	1601,9	1644,9	1764,9	1932,9	1876,9	51,1	49,9	49,3	47,7	47,9
Машины, оборудование, транспортные средства	1146,9	1241,8	1228,7	1240,6	1347,2	36,6	37,0	34,3	34,2	34,3
Прочие	116,9	130,4	370,0	454,0	457,7	8,0	9,0	10,4	12,5	11,7

Источник: Росстат.

Ослабление инвестиционной активности крупных холдингов, акционерных компаний и финансово-промышленных групп с государственным участием на протяжении 2013–2016 гг. крайне негативно отражается на формировании общей динамики инвестиций в основной капитал: доля инвестиций за счет прочих источников финансирования, доминирующая часть которых приходится на институциональных инвесторов с государственным участием, сократилась на 2,4 п.п. относительно первого полугодия 2015 г. и на 10,7 п.п. по

сравнению с первым полугодием 2012 г. При действующих процентных ставках крупные предприятия крайне сдержанно относятся к расширению своей инвестиционной деятельности, в основном ориентируясь на сберегательную модель. Вместе с тем следует отметить, что начало 2016 г. характеризовалось более существенным ослаблением динамики депозитов организаций относительно их спроса на кредитные ресурсы.

В структуре инвестиций в основной капитал по видам экономической деятельности на

Таблица 2
Объем и структура инвестиций в основной капитал по источникам финансирования (без субъектов малого предпринимательства и параметров неформальной деятельности) в первом полугодии 2012–2016 гг.

	Млрд. руб. (в текущих ценах)					В % к итогу				
	2012 г.	2013 г.	2014 г.	2015 г.	2016 г.	2012 г.	2013 г.	2014 г.	2015 г.	2016 г.
Инвестиции в основной капитал – всего	3135,0	3356,1	3579,4	3632,5	3920,0	100	100	100	100	100
в том числе по источникам финансирования:										
Собственные средства	613,3	693,9	1878,7	2052,5	2217,3	49,3	50,0	52,5	56,2	56,5
Привлеченные средства	1544,0	1678,0	1700,7	1590,0	1703,7	50,7	50,0	47,5	43,8	43,5
из них:										
Кредиты банков	262,8	340,5	369,9	321,7	313,6	8,4	10,2	10,3	8,3	8,0
из них:										
кредиты иностранных банков	49,3	40,1	51,1	83,1	71,2	1,6	1,2	1,4	2,3	1,8
кредиты российских банков	213,5	300,4	318,8	238,6	241,4	6,8	9,0	8,9	5,0	6,2
Заемные средства других организаций	165,4	234,8	243,7	197,1	301,5	5,3	7,0	6,8	5,4	7,7
Инвестиции из-за рубежа	н/д	н/д	25	34,6	30,7	н/д	н/д	0,7	1,0	0,8
Бюджетные средства	412,9	459,8	444,8	464,7	481,2	13,2	13,7	12,4	12,8	12,3
в том числе:										
из федерального бюджета	199,5	242,8	213,2	249,3	259,5	6,4	7,2	6,0	6,9	6,6
из бюджетов субъектов РФ	187,0	188,3	198,6	183,4	192,0	6,0	5,6	5,5	5,0	4,9
Средства внебюджетных фондов	6,9	13,4	7,0	8,3	8,9	0,2	0,4	0,2	0,2	0,2
Средства, полученные на долевое участие в строительстве (организаций и населения)	64,0	82,1	114,9	114,5	135,8	2,0	2,4	3,2	3,1	3,5
в том числе средства населения	42,9	65,2	93,4	92,3	104,8	1,4	1,9	2,6	2,5	2,7
Прочие	679	547,5	495,4	449,1	431,5	21,7	16,3	13,9	12,4	11,0

Источник: Росстат.

протяжении 2013–2016 гг. произошли довольно существенные сдвиги.

Особенностью первого полугодия 2015 и 2016 гг. стало увеличение до 54,7% доли инвестиций в основной капитал промышленности по сравнению с соответствующим периодом предыдущих лет. При этом ускорение роста инвестиций в добычу полезных ископаемых в январе-июне текущего года относительно аналогичного периода 2015 г. на 7,5% сопровож-

далось падением капитальных вложений в обрабатывающие производства на 6,5% и в производство и распределение электроэнергии, газа и воды — на 7,8%. В результате по итогам первого полугодия 2016 г. доля инвестиций в промышленность сохранилась на уровне показателя предыдущего года.

В контексте проблем восстановления экономического роста крайнестораживающим моментом остается длительная тенденция к

Таблица 3

Динамика и структура инвестиций в основной капитал по видам деятельности (без субъектов малого предпринимательства и объема инвестиций, не наблюдаемых прямыми статистическими методами) в первом полугодии 2012–2016 гг.

	В % к первому полугодию предыдущего года					В % к итогу				
	2012 г.	2013 г.	2014 г.	2015 г.	2016 г.	2012 г.	2013 г.	2014 г.	2015 г.	2016 г.
Всего	109,6	94,2	102,8	92,7	99,0	100	100	100	100	100
Сельское хозяйство, охота и лесное хозяйство	106,9	100,8	103,2	100,2	109,0	3,4	3,4	3,4	3,7	3,7
Рыболовство, рыбоводство	240,0	95,2	40,4	79,8	152,2	0,1	0,1	0,1	0,1	0,1
Промышленность	118,1	94,8	104,8	97,3	100	51,1	51,3	52,6	51,6	54,7
добыча полезных ископаемых	117,8	92,1	105,0	109,6	107,5	22,3	22,7	23,4	23,4	27,1
обрабатывающие производства	121,5	100,4	105,7	94,1	93,5	17,8	18,2	19,2	19,9	19,9
производство и распределение электроэнергии, газа и воды	113,4	90,9	102,9	75,8	92,2	11,0	10,4	10,0	8,3	7,7
Строительство	97,4	101,5	92,1	79,4	100,8	2,3	2,1	2,1	1,6	1,5
Оптовая и розничная торговля	99,0	130,9	93,0	89,3	99,8	1,9	2,8	2,8	2,7	3,0
Гостиницы и рестораны	81,1	123,5	144,8	27,4	94,8	0,3	0,8	1,0	0,4	18,6
Транспорт и связь	99,6	84,1	100,7	88,6	94,8	25,3	21,2	20,2	19,5	18,6
деятельность железнодорожного транспорта	86,8	100,8	71,4	88,5	93,0	4,2	4,1	2,9	3,0	2,0
транспортирование по трубопроводам	92,0	68,1	116,5	87,9	80,5	10,0	6,7	7,3	6,7	5,3
связь	112,2	92,8	116,0	88,8	103,0	3,4	3,4	3,3	3,3	3,4
Финансовая деятельность	141,0	110,8	77,9	92,0	87,4	1,6	2,1	1,4	1,4	1,4
Операции с недвижимым имуществом	102,7	103,1	115,9	87,6	108,2	6,9	8,7	10,4	9,8	11,5
Государственное управление	99,6	83,0	88,7	108,3	123,6	1,4	1,4	1,0	1,1	1,3
Образование	99,0	101,6	108,2	106,5	77,4	1,5	1,4	1,4	1,6	1,2
Здравоохранение и предоставление социальных услуг	122,5	103,1	68,4	90,1	104,2	1,7	1,7	1,1	1,1	1,2

Источник: Росстат.

сокращению инвестиций в транспорт, учитывая исключительно высокую значимость транспортных коммуникаций и характеристик технического состояния подвижного состава. Сужение внутреннего спроса обусловило падение инвестиций в развитие торговли, гостиничного хозяйства и ресторанного бизнеса. (См. табл. 3.)

Структурные изменения в обрабатывающих производствах определялись уменьшением по сравнению с первым полугодием 2015 г. инвестиций в основной капитал машиностроительного комплекса на 22,7%, в производство кокса и нефтепродуктов — на 27,3%.

В рассматриваемый период выросли в годовом выражении инвестиции в химико-лес-

ном комплексе на 13,4% и в металлургическом комплексе — на 23,3%, что связано как с повышением экспортного потенциала этих производств, так и с процессами импортозамещения в них.

По прогнозу социально-экономического развития Российской Федерации ожидаемый в 2016 г. объем инвестиций оценивается в интервале от 90,6% (консервативный сценарий) до 96,9% (базовый сценарий) относительно предыдущего года. Рейтинг угроз для российского инвестиционного рынка зависит от геополитической ситуации, последовательности мер государственного регулирования, характера изменений в структуре расходов и в поведении потребителей. ■