

ХОЗЯЙСТВЕННОЕ ОБОЗРЕНИЕ¹

Сергей АУКУЦИОНЕК

Руководитель Центра по изучению переходной экономики ИМЭМО им. Е.М. Примакова РАН, руководитель научно-исследовательской программы «Российский экономический барометр», канд. экон. наук. E-mail: reb@imemo.ru

Андрей ЕГОРОВ

Научный сотрудник Центра по изучению переходной экономики ИМЭМО им. Е.М. Примакова РАН, канд. экон. наук. E-mail: andrese@mail.ru

В феврале 2016 г. заметно (до 76%) снизился уровень запасов готовой продукции – таким низким в последний раз он был в 2000 г. Неплохую динамику по сравнению с прошлогодними показателями продемонстрировали диффузные индексы заработной платы и занятости. Многие другие индексы также заметно выросли по сравнению с данными за предыдущий месяц; например, диффузный индекс выпуска увеличился на 29 п.п., но оценивать такой резкий рост следует только с учетом традиционно низких показателей января (сезонность).

Позитивный сдвиг наблюдался в трехмесячных прогнозах занятости и заработной платы. Диффузный индекс (ожидаемого через три месяца) финансового состояния растет третий месяц подряд.

Ключевые слова: промышленность, промышленные предприятия, уровень цен, заработная плата, занятость, производство, инвестиции, банковская задолженность, объем заказов, объем запасов готовой продукции, загрузка производственных мощностей, финансовое положение, банкротство, экономическая политики, продолжительность кризиса.

Промышленные предприятия (февраль-май 2016 г.)

ФЕВРАЛЬ 2016 г.

Цены

Падение цен на свою продукцию отметили 13% предприятий, о неизменности сообщили 66%, а о повышении – 21%.

Цены на приобретаемую продукцию росли у 55%, не менялись – у 38% и у 8% – снижались.

Соотношение цен и издержек

Неблагоприятный для своих предприятий сдвиг ценовых пропорций отметили около 26% респондентов, благоприятный – 0%. По мнению остальных 74%, соотношение «своих» и «чужих» цен практически не изменилось.

Чаще всего на неблагоприятный сдвиг ценовых пропорций указывали представители лесопромышленного комплекса (100%), ме-

таллургии (40%) и легкой промышленности (38%).

Заработная плата

О ее повышении сообщили 25% предприятий, о сохранении на прежнем уровне – около 51%, о снижении – 25%.

В среднем по всем предприятиям выборки заработная плата за месяц сохранилась на прежнем уровне (в предыдущем месяце сократилась на 1%). Для промышленных предприятий-респондентов ее средний уровень составил 23 300 руб., а для сельскохозяйственных – 17 400 руб.

Средние доходы высшего управленческого персонала предприятий составили в промышленности 51 800 руб., а в сельском хозяйстве – около 24 900 руб.

Занятость и производство

Около 60% респондентов сообщили о сохранении прежней занятости на своих предпри-

¹ Материал подготовлен сотрудниками Центра по изучению переходной экономики ИМЭМО им. Е. М. Примакова РАН специально для журнала «Экономическое развитие России» по результатам опроса 200 предприятий всех отраслей и регионов РФ.

ятях, 21% отметили ее сокращение и 19% — увеличение.

Об увеличении объемов производства по сравнению с предыдущим месяцем сообщили 40% руководителей, еще 21% отметили сохранение прежних объемов выпуска и 38% — уменьшение.

Инвестиции

Около 6% респондентов отметили рост закупок оборудования, 38% указали на неизменность данного показателя и 12% — на его сокращение. Остальные 44% предприятий не закупили оборудование в течение двух и более месяцев подряд (в январе 2016 г. — 46%).

Задолженность банкам

Задолженность банкам (у имеющих ее предприятий) составила 76% от уровня, который респонденты считают нормальным для этого месяца (месяц назад — 71%).

Портфель заказов

Портфель заказов у 63% предприятий остался неизменным, у 15% он пополнился и у 21% — «похудел». Рост заказов чаще всего отмечали представители химической (33%) и пищевой (25%) промышленности. Наибольшая доля предприятий с падающим объемом заказов отмечена в лесопромышленном комплексе (67%) и в легкой промышленности (38%).

В среднем по выборке объем заказов составил 79% от нормального месячного уровня (в январе — 76%). Самый высокий уровень заказов в феврале 2016 г. держался в химической и в пищевой промышленности (по 91%), а также в машиностроении (87%), а самым низким он был у производителей строительных материалов (63%) и в металлургии (65%).

Запасы готовой продукции

Около 13% респондентов сообщили об увеличении таких запасов, 14% отметили их уменьшение и 72% не заметили перемен.

В среднем по выборке запасы готовой продукции составили 76% от нормального для

этого месяца уровня (месяц назад — 83%). Самыми большими (в относительном выражении) были запасы у представителей лесопромышленного комплекса (100%), легкой промышленности (98%) и металлургии (90%). А самыми незначительными — в пищевой отрасли (50%) и в машиностроении (67%).

Загрузка производственных мощностей

В среднем она составила 75% от нормального уровня (в предыдущем опросе — 67%). Около 16% промышленных предприятий работали менее чем на 1/2 своей мощности, и 36% — более чем на 9/10.

Лидируют по загрузке мощностей предприятия лесопромышленного комплекса (90%) и пищевой отрасли (86%). А самой низкой она была в химической промышленности (63%) и у металлургов (67%).

Загрузка рабочей силы

Она составила 88% от нормального уровня (в предыдущем месяце — 80%). У 4% предприятий рабочая сила была занята менее чем на 1/2, а у 61% ее загрузка составила более 9/10.

Продажа за наличные

Около 6% произведенной продукции было реализовано за наличные (в январе — 7%). Лидировали по этому показателю предприятия пищевой (25%) и легкой (13%) промышленности.

Финансовое положение

Никто из респондентов не оценил финансовое положение своего предприятия как «хорошее», 69% посчитали его «нормальным» и 31% оценили его как «плохое». (См. табл. 1.)

Факторы, ограничивающие капиталовложения (за 6 месяцев)

На нехватку финансовых средств у предприятий, как на одну из главных причин, сдерживающих капвложения, указали 66% руководителей. Далее идут: высокие цены на оборудо-

вание и строительство (53%), высокий банковский процент (40%), неясность общей обстановки и низкая прибыльность инвестиционных проектов (по 23%), а также избыток производственных мощностей (15%).

Чаще всего на нехватку финансовых средств для капитальных вложений указывали представители легкой промышленности (88%), предприятия металлургии (80%) и пищевой промышленности (75%). Высокие цены на оборудование и строительство больше других беспокоили представителей пищевой отрасли (75%), химической промышленности и лесопромышленного комплекса (по 67%). Дороговизна кредитов наиболее остро ощущалась на предприятиях лесопромышленного комплекса (100%), металлургии (80%) и химической промышленности (67%). Неясность общей обстановки чаще всего отмечали представители лесопромышленного комплекса (33%) и машиностроения (32%). Малая прибыльность инвестиционных проектов сдерживала капвложения на предприятиях химической (50%) и легкой (38%) промышленности.

ПРОГНОЗЫ НА МАЙ 2016 г.

Цены

Подорожание своей продукции к маю 2016 г. (по сравнению с февралем 2016 г.) предсказывают 36% респондентов, 51% не ждут изменений, а у 13% цены снизятся.

Соответствующие оценки для приобретаемых товаров: 72, 17 и 11%.

Средний по выборке ожидаемый к маю 2016 г. прирост цен составит 2%, в том числе 1% для производимой и 3% для покупаемой продукции.

Больше всего неблагоприятных ценовых сдвигов опасаются представители лесопромышленного комплекса: оценки трехмесячного роста входящих цен здесь примерно на 5 п.п. превышают оценки роста выходящих цен. Для остальных отраслей этот разрыв ожидается на уровне от 0 до 4 пунктов.

Заработная плата

Ее повышения ожидают 32%, понижения – 13% и сохранения на прежнем уровне – около 55% предприятий, охваченных опросом.

Таблица 1

Отраслевые показатели за февраль 2016 г., в % (нормальный месячный уровень=100%)

	Загрузка производственных мощностей	Загрузка рабочей силы	Запасы готовой продукции	Заказы	Задолженность банкам	Финансовое положение*
Черная и цветная металлургия	67	74	90	65	120	40
Машиностроение и металлообработка	79	87	67	87	53	81
Химическая и нефтехимическая промышленность	63	93	81	91	85	50
Лесная, деревообрабатывающая и целлюлозно-бумажная промышленность	90	92	100	82	-	100
Промышленность стройматериалов	69	96	68	63	100	75
Легкая промышленность	76	88	98	68	133	50
Пищевая промышленность	86	93	50	91	53	100
ПРОМЫШЛЕННОСТЬ	75	88	76	79	76	69
АГРОСЕКТОР	81	89	55	56	90	56

* – Доля предприятий с «хорошим» или «нормальным» финансовым положением, %.

Источник: опросы РЭБ.

Общий трехмесячный прогноз по выборке: заработная плата сохранится на прежнем уровне.

Занятость и производство

Сокращения занятости на своих предприятиях ожидают 25% участников опроса, у 58% она не изменится и у оставшихся 17% – возрастет.

Падение производства на своих предприятиях предполагают 34% респондентов, рост – 43%, остальные 23% не предвидят особых изменений.

Портфель заказов

Ожидается, что он пополнится примерно у 37%, не изменится – у 50% и «похудеет» – у 13% предприятий. Чаще всего роста заказов ожидали производители строительных материалов (75%), представители химической отрасли (50%) и в машиностроении (43%).

Инвестиции

По сообщению 48% респондентов, оборудование на их предприятиях не закупалось и в ближайшие три месяца закупаться не будет. По остальной части выборки закупки сократятся на 1%.

Задолженность банкам

Ожидается, что через три месяца задолженность возрастет у 10% предприятий, не изменится – у 29% и у 18% – уменьшится. Остальные 43% производителей не пользуются банковским кредитом. Средняя ставка, по которой предвидится получение рублевых кредитов, – 15% годовых.

Финансовое положение

Через три месяца его улучшения ожидают 23% предприятий, 13% предполагают его ухудшение и примерно у 63% оно не изменится. (См. табл. 2.)

Таблица 2
Отраслевые прогнозы на май 2016 г., в % (февраль 2016 г.=100%)

	Цены «свои»	Цены «чужие»	Заработная плата	Занятость	Закупки оборудования	Банковский процент*	Финансовое положение**	Портфель заказов**
Черная и цветная металлургия	99	102	98	95	100	18	40	50
Машиностроение и металлообработка	102	104	101	100	94	14	52	72
Химическая и нефтехимическая промышленность	102	104	102	101	100	14	83	75
Лесная, деревообрабатывающая и целлюлозно-бумажная промышленность	100	105	100	100	100	17	16	33
Промышленность стройматериалов	99	101	100	99	100	17	75	88
Легкая промышленность	101	105	101	99	-	12	56	38
Пищевая промышленность	101	102	104	100	117	12	50	63
ПРОМЫШЛЕННОСТЬ	101	103	100	99	99	15	55	62
АГРОСЕКТОР	-	-	-	-	93	15	34	39

* – Ожидаемый процент на привлекаемые банковские кредиты в годовом исчислении.

** – Диффузный индекс: доля предприятий (%), чей показатель к маю 2016 г. улучшится (увеличится).

Источник: опросы РЭБ.

Сектора обрабатывающей промышленности

(Производство потребительских товаров – сектор 1, производство инвестиционных товаров – сектор 2)

Цены

В феврале 2016 г. по сравнению с предыдущим месяцем ухудшение соотношения «своих» и «чужих» цен отметили 20% производителей потребительских товаров и 26% – инвестиционных, а улучшение не было отмечено ни в первом, ни во втором секторе.

Предполагается, что к маю 2016 г. цены не изменятся в секторе потребительских товаров и возрастут на 2% в секторе инвестиционных. Цены на покупаемую продукцию, по прогнозам руководителей предприятий, возрастут на 4% в первом и на 5% – во втором секторе.

Загрузка производственных мощностей

В феврале 2016 г. она составила 78% в потребительском и 77% – в инвестиционном секторе.

Портфель заказов

Этот показатель составил 74% от нормального месячного уровня в первом и 83% – во втором секторе.

Роста заказов через три месяца ожидают 27% предприятий потребительского и 36% инвестиционного сектора, а уменьшения – 27% в первом и 9% во втором секторе.

Финансовое положение

Как «плохое» в феврале его оценили 33% производителей потребительского и 23% инвестиционного сектора, как «нормальное» – 67 и 77% предприятий соответственно. Ни в потребительском, ни в инвестиционном секторе никто из руководителей предприятий не считает финансовое состояние своего предприятия «хорошим».

К маю 2016 г. улучшения своего финансового состояния ожидают 20% среди произво-

дителей потребительского сектора и 18% среди предприятий инвестиционного. Ухудшения ситуации опасаются 7% в первом и 18% во втором секторе.

Сравнение февраля 2016 г. с февралем 2015 г.

Соотношение цен и издержек

Заметно улучшился баланс оценок динамики входящих и выходящих цен: неблагоприятный для своих предприятий сдвиг ценовых пропорций год назад отметили 43% респондентов, а благоприятный – 6%; в феврале 2016 г. таковых было 26 и 0% соответственно.

Заработная плата

Год назад о ее повышении сообщали 21%, о снижении – 23% предприятий; ныне – 25 и 25% соответственно.

Занятость и производство

Пропорция между предприятиями, где численность персонала сократилась и увеличилась, в 2015 г. составила 17:8, а в 2016 г. – 21:19.

Аналогичные соотношения по выпуску составили: в 2015 г. – 36:38, а в 2016 г. – 38:40.

Инвестиции

Немного выросла доля предприятий, не покупающих оборудование в течение двух и более месяцев подряд: с 40% в феврале 2015 г. до 44% ныне.

Кредит

Относительная задолженность банкам предприятий-должников за год сократилась на 3 п.п.: с 79% (от нормального месячного уровня) в феврале 2015 г. до 76% в феврале 2016 г. При этом доля предприятий, регулярно пользующихся банковским кредитом, за это время сократилась на 1 п.п.: с 58% в 2015 г. до 57% ныне.

Диффузные индексы, в %

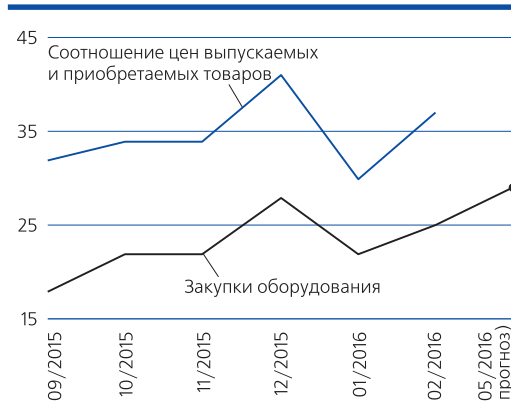
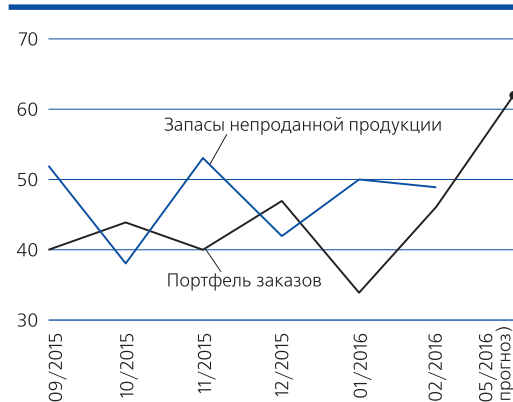
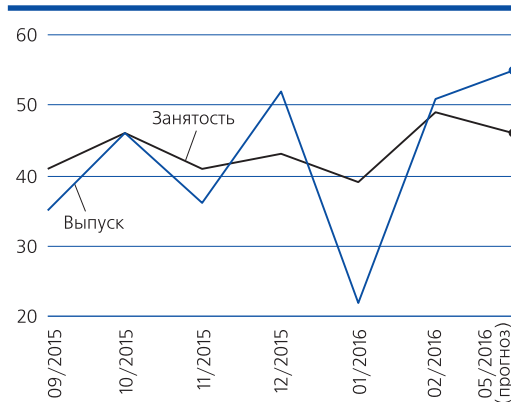
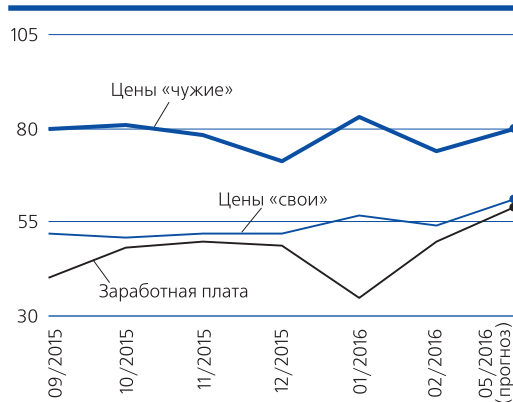


Таблица 3
Диффузные индексы: предприятия с растущими показателями
(по сравнению с предыдущим месяцем), в %*

	09/15	10/15	11/15	12/15	01/16	02/16	05/06 (прогноз)**
1. Цены «свои»	52	51	52	52	57	54	61
2. Цены «чужие»	80	81	78	71	83	74	80
4. Зарботная плата	40	48	50	49	35	50	59
5. Занятость	41	46	41	43	39	49	46
6. Выпуск	35	46	36	52	22	51	55
7. Портфель заказов	40	44	40	47	34	46	62
8. Запасы непроданной продукции	52	38	53	42	50	49	-
10. Соотношение цен выпускаемых и приобретаемых товаров	32	34	34	41	30	37	-
14. Закупки оборудования	18	22	22	28	22	25	29

* – Диффузный индекс (D) определяется по формуле $D = (A + 0.5 \cdot B) \cdot 100\% / N$, где А – число предприятий, сообщивших об увеличении (для серий 10 и 11 – об улучшении) показателя; В – число предприятий, у которых он остался примерно на том же уровне (мало изменился); N – общее число ответивших.

** – Май 2016 г. по сравнению с февралем 2016 г.

Портфель заказов

Ухудшилось распределение предприятий по динамике портфеля заказов: год назад пропорция между числом предприятий с пополненным портфелем и «похудевшим» составляла 20:20, а ныне – 15:21. Его относительная наполненность за это время увеличилась на 2 п.п.: с 77% в 2015 г. до 79% в 2016 г. (считая от нормального месячного уровня, соответствующего 100%).

Запасы готовой продукции

В лучшую сторону изменилось соотношение числа предприятий, где происходило накопление и сокращение таких запасов: в феврале 2015 г. оно равнялось 17:17, а в феврале 2016 г. – 13:14. При этом относительный объем запасов за год снизился на 8 п.п.: с 84% в 2015 г. до 76% в 2016 г.

Загрузка производственных мощностей

За минувший год она увеличилась на 4 п.п.: с 71% (относительно нормального месячного

уровня) в 2015 г. до 75% в 2016 г. При этом число предприятий, работающих менее чем на 1/2 своей мощности, сократилось на 5 п.п.: с 21% в 2015 г. до 16% в 2016 г.; а доля предприятий, загруженных более чем на 9/10 своих мощностей, за год возросла на 17 п.п.: с 19% в 2015 г. до 36% в 2016 г.

Загрузка рабочей силы

За год она увеличилась на 5 п.п.: с 83% (от нормального уровня) в феврале 2015 г. до 88% в феврале 2016 г. В 2015 г. у 12% предприятий выборки рабочая сила была занята менее чем на 1/2; ныне таких предприятий оказалось 4%.

Продажа за наличные

Доля продаж за наличные увеличилась на 2 п.п.: с 4% в феврале 2015 г. до 6% в феврале 2016 г.

Финансовое положение

Увеличилось число финансово благополучных предприятий: с 61% в 2015 г. до 69% в 2016 г.

Таблица 4
Изменение трехмесячных прогнозов за 12 месяцев, в %*

	Цены «свои»	Цены «чужие»	Заработная плата	Занятость	Закупки оборудования**	Банковский процент***
Черная и цветная металлургия	0	-4	1	-1	0	-5
Машиностроение и металлообработка	-1	-6	0	0	3	0
Химическая и нефтехимическая промышленность	-3	-5	-1	1	0	-4
Лесная, деревообрабатывающая и целлюлозно-бумажная промышленность	0	-5	0	2	0	-
Промышленность стройматериалов	0	-4	3	2	0	5
Легкая промышленность	-2	1	3	-1	-	-9
Пищевая промышленность	2	-2	4	1	14	0
ПРОМЫШЛЕННОСТЬ	-1	-5	0	0	3	-1
АГРОСЕКТОР	-	-	-	-	-9	1

* – Приведены разности между оценками трехмесячных изменений, предсказанных респондентами в феврале 2016 г. и в феврале 2015 г.

** – Реальный объем закупок оборудования.

*** – Ожидаемый процент на привлекаемые банковские кредиты в годовом исчислении – изменения абсолютного уровня за 12 месяцев.

Источник: опросы РЭБ.

Трехмесячные прогнозы

Ожидаемый ежемесячный темп прироста цен значительно уменьшился: с +1.6% в феврале 2015 г. до +0.7% в феврале 2016 г.

Улучшились прогнозы, связанные с объемом портфеля заказов: год назад его пополнения ожидали 37% и 21% предполагали его сокращение; ныне — соответственно 37 и 13%.

Показатели инвестиционной активности предприятий ухудшились: год назад около 41% предприятий не закупали и не собирались (в течение трех месяцев) закупать оборудование;

ныне их доля составила 48%.

Что касается банковской задолженности, то год назад 10% предприятий ожидали ее роста и 25% — сокращения; в феврале 2016 г. эти показатели составили 10 и 18% соответственно.

И наконец, немного улучшились прогнозы финансового состояния: год назад его улучшения в течение трех месяцев ожидали 27% и ухудшения — 18% предприятий; ныне эти показатели составили 23 и 13% соответственно. (См. табл. 4.) ■