

---

# Сельское хозяйство

## ИМПОРТОЗАМЕЩЕНИЕ В СЕЛЬСКОМ ХОЗЯЙСТВЕ\*

### Наталья ШАГАЙДА

Директор Центра агропромышленной политики РАНХиГС при Президенте Российской Федерации, д-р экон. наук. E-mail: shagaida@iep.ru

### Василий УЗУН

Главный научный сотрудник РАНХиГС при Президенте Российской Федерации, д-р экон. наук, профессор. E-mail: vuzun@mail.ru

*Введенное Россией продовольственное эмбарго так и не создало благоприятных условий для развития сельхозпроизводства в стране. Зато их сформировала девальвация рубля, превратившая импортные товары внутри страны в неконкурентоспособные. С одной стороны, девальвация осложнила жизнь российским сельхозпроизводителям ввиду удорожания импортных ресурсов, с другой стороны, в 2015 г. российские аграрии все же смогли увеличить производство основных продовольственных культур, изменили структуру производства, ориентируясь на спрос внутри страны и на внешних рынках.*

**Ключевые слова:** сельское хозяйство, сельхозпродукция, импортозамещение.

Введенное Россией в августе 2014 г. продовольственное эмбарго не создало больших преимуществ для отечественных сельхозпроизводителей: внутренний рынок оставался открытым и запрет поставок из одних стран привел к увеличению поставок из других, часто — по чуть более высоким ценам, что приводило к росту внутренних цен и поддержке отечественных производителей. Главное преимущество последние получили благодаря снижению курса рубля. Уже в 2014 г. по основным видам продукции российские сельхозпроизводители стали конкурентными на мировом рынке или приблизились к этому уровню. Об этом наглядно свидетельствуют данные ОЭСР.

Российские зерно, подсолнечник, мясо птицы, яйцо и молоко в 2014 г. были конкурентоспособны по сравнению с импортными товарами: внутренние закупочные цены сравнивались с мировыми. По говядине и свинине внутренние закупочные цены были несколько

выше, чем цены на аналогичную импортную продукцию, однако и по данным продуктам, особенно по свинине, в последние годы эти цены сблизились. С учетом дальнейшей девальвации рубля в 2015 г. отечественные производители свинины, вероятнее всего, стали конкурентами зарубежным производителям.

Возможности для импортозамещения российскими продуктами возросли с конца 2014 г., когда произошла резкая девальвация рубля. Сельхозпроизводители не сократили посевы, а по части культур — увеличили их. (См. рис. 1.)

Падение рубля сыграло и отрицательную роль: выросли цены на импортные ресурсы (семена гибридов, пестициды, племенное яйцо и т.д.). Несмотря на это, в 2015 г. по большинству основных культур был получен урожай, превышающий показатели благоприятного 2014 г. (См. табл. 1.)

Сельхозпроизводители быстро отреагировали на изменение ситуации. Так, при сниже-

---

\* — Статья из Оперативного мониторинга экономической ситуации в России «Тенденции и вызовы социально-экономического развития» № 3 (21) (февраль 2016 г.), размещенного на сайте Института экономической политики им. Е.Т. Гайдара (название статьи в ОМЭС — «Сельское хозяйство: плоды замещения»).

нии производства ржи, ячменя и овса был отмечен рост производства пшеницы (основная экспортная культура), кукурузы (экспортная культура), проса, гречихи, риса и зернобобовых, на которые имелся высокий спрос на внутреннем рынке. Производство льна как альтернативы подорожавшему импортному хлопку выросло более чем на 24%. Причем приросты были достигнуты не только за счет увеличения площадей посевов, но и – почти всегда – урожайности.

Несмотря на то что государство поддерживает преимущественно крупные сельхозбизнесы, фермеры продемонстрировали в 2015 г. лучшую адаптацию к ситуации: их доля в структуре производства увеличилась относительно

предыдущего года по зерну (с 25,3 до 26,4%), сахарной свекле (с 10,3 до 11%), картофелю (с 7,5 до 8,6%), овощам (с 13,6 до 15,1%). Успехи сельхозорганизаций скромнее: их доля в производстве зерна и сахарной свеклы незначительно сократилась (они потеряли соответственно 1,1 и 0,6 п.п.), а в производстве подсолнечника, картофеля и овощей выростала в интервале от 0,2 п.п. (подсолнечник) до 1,7 п.п. (картофель).

Заметны положительные сдвиги в свиноводстве и птицеводстве. Здесь приросты поголовья относительно 2014 г. составили 9,6 и 3,8% соответственно. Падение поголовья крупного рогатого скота в 2015 г. составило 1,6%, молочных коров – 1,8%, овец и коз –

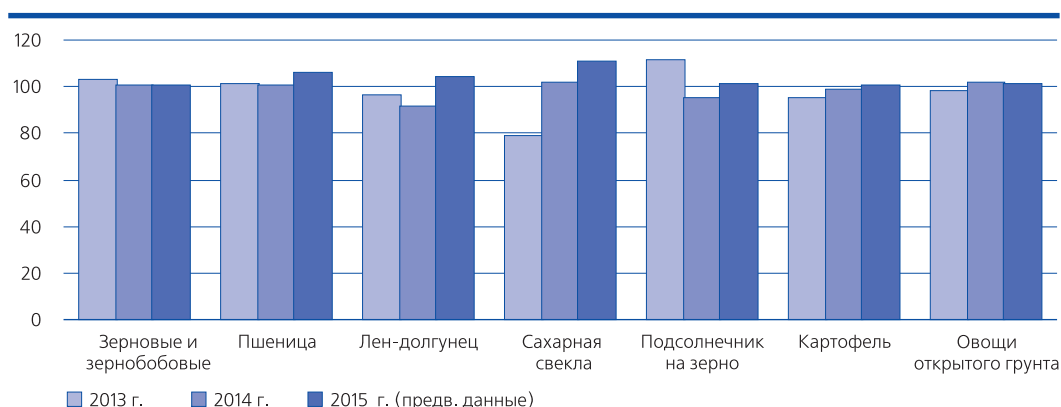
**Таблица 1**  
**Среднегодовой валовой сбор основных сельскохозяйственных культур, млн. т**

|   | 1990-1994 гг. | 2000-2004 гг. | 2010-2014 гг. | 2014 г. | 2015 г.* |
|---|---------------|---------------|---------------|---------|----------|
| Зерновые и зернобобовые культуры (в весе после доработки) | 99            | 76            | 85            | 105     | 104      |
| Сахарная свекла   | 24            | 17            | 38            | 34      | 38       |
| Подсолнечник на зерно (в весе после доработки)            | 3             | 4             | 9             | 9       | 9        |
| Картофель   | 35            | 29            | 29            | 32      | 34       |
| Овощи открытого грунта                                    | 9             | 11            | 13            | 14      | 16       |

\* – Предварительные данные на 01.02.2016.

Источник: Росстат.

**Рис. 1. Изменение посевных площадей во всех категориях хозяйств, в % к предыдущему году**



Источник: Росстат.

0,7%. Прирост производства мяса в 2015 г. остался на уровне предыдущего года (4,2%), яиц – увеличился на 1,6%. Производство молока осталось на прежнем уровне.

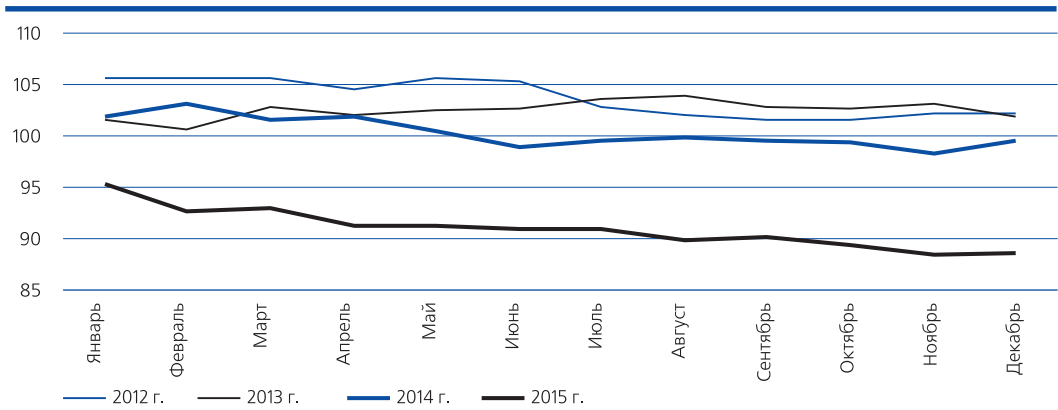
В целом по сельскому хозяйству наблюдался прирост производства – 3% в годовом выражении (в 2014 г. – 3,5%).

Рост производства ограничен платежеспособным спросом населения. Реальные распо-

лагаемые денежные доходы снизились в 2015 г. относительно предыдущего года на 4%, а реальная заработная плата – на 9,5%<sup>1</sup>. Это привело к снижению оборота розничной торговли продовольственными товарами, сокращение которого к декабрю 2015 г. составило уже 11% относительно 2014 г. (См. рис. 2.)

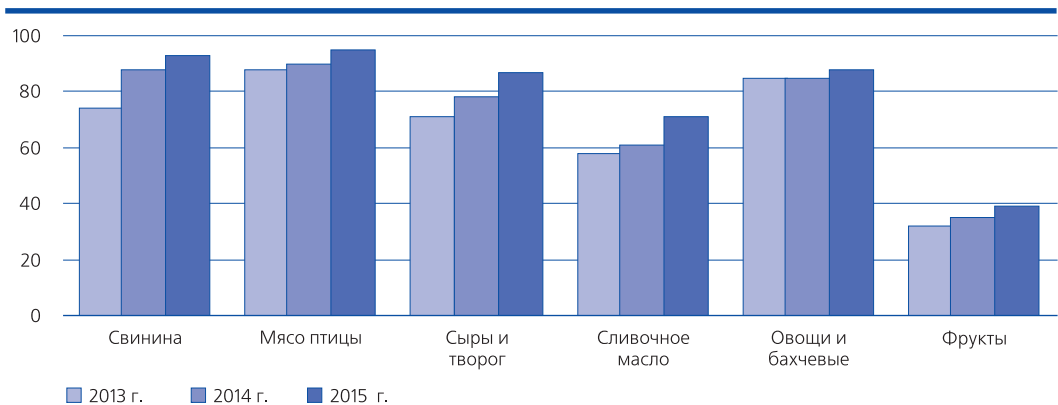
По совокупности условий – девальвация рубля, снижение доходов – потребность в

**Рис. 2. Оборот розничной торговли продовольственными товарами (в сопоставимых ценах), в % к предыдущему году**



Источник: Росстат.

**Рис. 3. Доля российского продовольствия по объему в сумме импорта и внутреннего производства, в %**



Источник: Минсельхоз РФ.

<sup>1</sup> Данные Росстата.

импортном продовольствии резко снизилась, что и подтверждается данными Минсельхоза РФ: доля российского продовольствия в натуральном выражении в основных продовольственных группах увеличилась<sup>2</sup>. (См. рис. 3.)

Однако такое замещение можно рассматривать как положительный результат только в случае, если увеличивается или не сокращается потребление. В отсутствие данных по потреблению продуктов питания за 2015 г. можно сделать косвенные оценки, сопоставляя данные Минсельхоза РФ об импорте и внутреннем производстве по годам. При таком подходе видно, что только по двум из рассматриваемых продуктов – мясу птицы и овощам

– рост отечественного производства обеспечил замещение импорта при увеличении потребления. (См. табл. 2.)

По остальным продуктам импорт сокращался быстрее, чем росло отечественное производство, что вряд ли можно охарактеризовать как положительную тенденцию процесса импортозамещения.

Обычно сокращение стоимости импорта трактуется как положительный результат импортозамещения. Действительно, в 2015 г. импорт продовольственных товаров в долларах упал относительно 2013 г. на 39%, а относительно 2014 г. – на 34%. (См. рис. 4.)

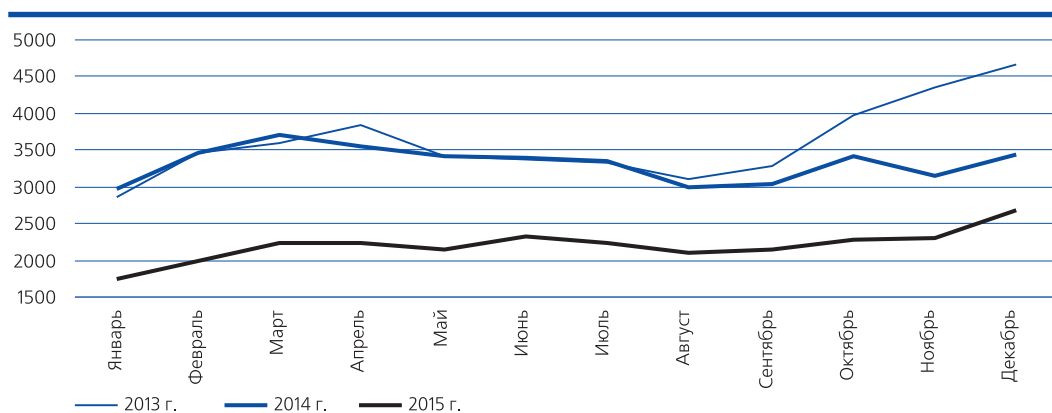
Вместе с тем в рублевом выражении наблюдался рост импорта: относительно 2013 г.

**Таблица 2**  
Изменение потребления в 2015 г. по сравнению с 2013 г., тыс. т

| Вид продукции    | Рост производства | Сокращение импорта | Изменение потребления |
|------------------|-------------------|--------------------|-----------------------|
| Свинина          | 299               | -730               | -431                  |
| Мясо птицы       | 661               | -277               | 384                   |
| Сыры и творог    | 211               | -256               | -45                   |
| Сливочное масло  | 40                | -55                | -15                   |
| Овощи и бахчевые | 1365              | -317               | 1048                  |
| Фрукты           | 205               | -1641              | -1436                 |

Источник: Минсельхоз РФ, расчеты авторов.

**Рис. 4.** Динамика импорта сельскохозяйственных товаров и продовольствия (1–24-я группы по коду ОКВЭД), млн. долл.



Источник: ФТС.

<sup>2</sup> Рассчитано как отношение импорта к сумме импорта и внутреннего производства. Данные Минсельхоза РФ.

он составил 17%, а относительно 2014 г. — 5%. (См. рис. 5.) Это косвенно свидетельствует о том, что часть населения не только не снизила расходы на импортные продукты, но даже увеличила их, т.е. в физическом объеме произошло сокращение потребления импортных продовольственных товаров, а в рублевом исчислении — нет.

Импортозависимость в физическом объеме, рассчитанная как отношение сальдо импорта–экспорта к производственному и личному потреблению, по мясу и молоку в 2015 г. резко снизилась.

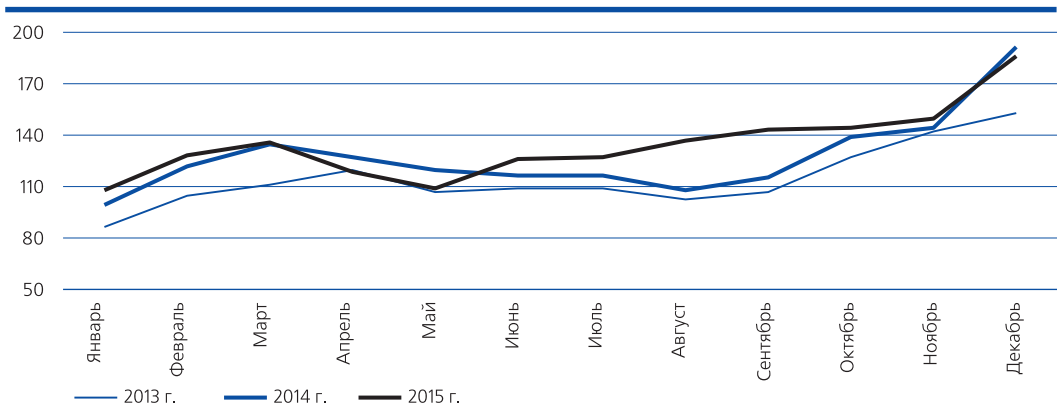
Экспорт продуктов (1–24-я группы по коду ОКВЭД) в долларовом выражении в 2015 г. сократился относительно 2014 г. на 15% и остался на уровне 2013 г. (См. табл. 3.)

Девальвация рубля сделала чрезвычайно выгодным экспорт сельхозпродуктов и про-

дольствия из России. В рублевом эквиваленте — несмотря на сокращение объема — в 2015 г. их было вывезено на 35% больше, чем в 2014 г., и на 92% больше, чем в 2013 г.

Актуальной для экономических властей остается проблема приоритетности в развитии каждой из отраслей. Нужно ли поддерживать те отрасли, производство продуктов которых недостаточно для удовлетворения потребности внутри страны, если ориентироваться на расчетные объемы рекомендуемого потребления? Или следует поддерживать производство продукции, имеющей конкурентную цену как внутри страны, так и на внешних рынках, что позволяет глубже включиться в систему международного разделения труда? Выбор не определяется рамками сельского хозяйства или аграрного бюджета. Он зависит от общей стратегии государства. ■

**Рис. 5. Динамика импорта сельскохозяйственных товаров и продовольствия (1–24-я группы по коду ОКВЭД), млрд. руб.**



Источник: ФТС.

**Таблица 3  
Динамика экспорта сельскохозяйственных товаров и продовольствия (1–24-я группы по коду ОКВЭД)**

|            | 2013 г. | 2014 г. | 2015 г. | 2015 г./2014 г., % | 2015 г./2013 г., % |
|------------|---------|---------|---------|--------------------|--------------------|
| Млн. долл. | 16 262  | 18 981  | 16 181  | 85,2               | 99,5               |
| Млрд. руб. | 521     | 737     | 998     | 135,4              | 191,6              |

Источник: ФТС.