

---

## Финансовый сектор

### РАСХОДЫ И СБЕРЕЖЕНИЯ ДОМАШНИХ ХОЗЯЙСТВ\*

**Михаил ХРОМОВ**

Заведующий лабораторией финансовых исследований Института экономической политики имени Е.Т. Гайдара; старший научный сотрудник РАНХиГС при Президенте Российской Федерации. E-mail: khromov@ier.ru

*В 2015 г. население перешло к сберегательной модели поведения. Она выражается, в том числе, в восстановлении нормы сбережения на банковских вкладах, характерной для 2012–2013 гг., и в одновременном погашении кредитной задолженности перед банками. При этом до декабря 2015 г. не было зафиксировано значимого спроса на иностранную валюту и сохранялась тенденция к снижению спроса на наличные деньги.*

**Ключевые слова:** расходы населения, сбережения населения, норма сбережения, сберегательная модель поведения.

В 2015 г. население во многом восстановило свою сберегательную активность, характерную для 2012–2013 гг., после ее резкого снижения в 2014 г. За 11 месяцев 2015 г. объем средств физических лиц на банковских счетах и депозитах вырос на 10,7% (на 1,9 трлн. руб.). Тогда как за аналогичный период 2014 г. динамика вкладов населения была отрицательной: физические лица забрали из банков 400 млрд. руб. (2,4% от их объема), а в 2012–2013 гг. рост депозитной базы шел несколько активнее (11,7–12,5%) — правда, при меньших объемах (1,5–1,7 трлн. руб. за 11 месяцев). Это объясняется как эффектом масштаба, так и изменением экономической ситуации в стране.

С точки зрения нормы сбережения доля денежных доходов домашних хозяйств, направляемых на банковские счета и депозиты, в истекшем году практически не изменилась по сравнению с периодами двух-трехлетней давности. Сбережения населения на банковских вкладах за 11 месяцев 2015 г. составляли чуть более 4% от его денежных доходов.

Однако номинальный объем денежных доходов домашних хозяйств рос медленнее номинальной величины вкладов: доходы населения за 11 месяцев 2015 г. оказались на 19% больше, чем за соответствующий период 2013 г., тогда как объем вкладов физических лиц вырос почти на 30% в номинальном выражении, в том числе и за счет переоценки валютных вкладов в результате девальвации рубля. В этих условиях сохранение нормы сбережения в 2015 г. на уровне 2013 г. привело к некоторому замедлению темпов роста вкладов населения в банках. (См. рисунок.)

В 2015 г. также произошел соответствующий сдвиг в структуре доходов и расходов домашних хозяйств. Последние заметно увеличили сбережения на банковских счетах и депозитах; кроме того, происходило погашение кредитной задолженности населения перед банками. Одновременно снизилась доля потребительских расходов на товары и услуги, равно как и замедлилось накопление наличных денег в национальной и иностранной валюте.

---

\* — Статья из Оперативного мониторинга экономической ситуации в России «Тенденции и вызовы социально-экономического развития» № 19 (январь 2016 г.), размещенного на сайте Института экономической политики им. Е.Т. Гайдара (название статьи в ОМЭС — «Сберегательная модель: не до валюты»).

Диаметрально противоположным образом изменилось за январь-ноябрь 2015 г. направление финансового потока между домашними хозяйствами и банковским сектором.

За тот же период 2014 г., как и годом ранее, население выступало в роли чистого заемщика по отношению к банковскому сектору. Физические лица продолжали наращивать свою задолженность по банковским кредитам, увеличив ее на 1,3 трлн. руб., что было эквивалентно 3,0% денежных доходов домашних хозяйств; при этом объем банковских вкладов населения уменьшился на 0,4 трлн. руб., что сопоставимо с 1,0% его денежных доходов. Таким образом, за первые 11 месяцев 2014 г. домашние хозяйства получили от банков 1,7 трлн. руб. В 2015 г. и тот и другой канал передачи финансовых ресурсов заработали в противоположном направлении: сжатие кредитного рынка привело к сокращению задолженности населения перед банками на 0,9 трлн. руб. (1,8% денежных доходов)<sup>1</sup>, а банковские вклады, как уже было отмечено, вернулись к положительной динамике.

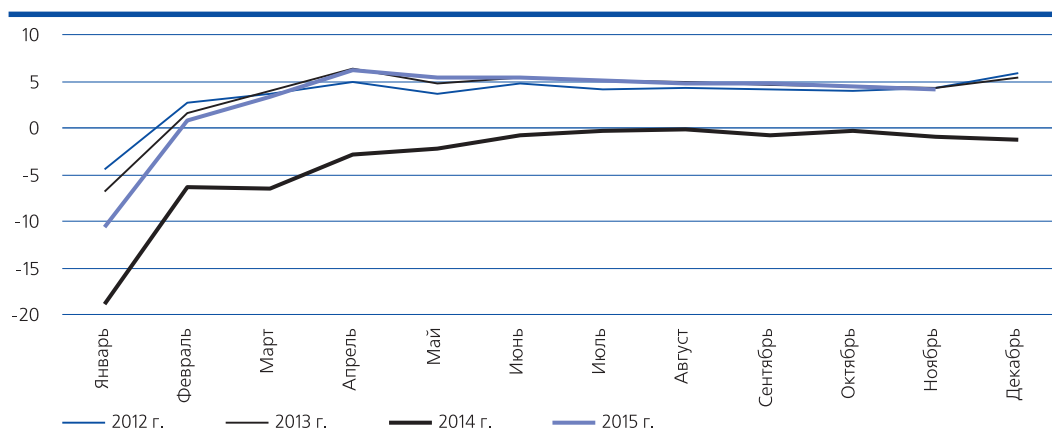
Из сказанного следует, что по отношению к банковскому сектору население очевидно пе-

решло к сберегательной модели поведения, что характерно для периода снижения доходов. Весьма похожие тенденции наблюдались и в 2009 г. — тогда, на фоне ускорения притока банковских вкладов, население также уменьшило свою задолженность по банковским кредитам.

Одновременно отметим, что снижение кредитной задолженности населения позволило домашним хозяйствам сократить долю доходов, направляемых на покрытие обязательных платежей и взносов, — всего она уменьшилась с 11,6% в январе-ноябре 2014 г. до 11,0% в январе-ноябре 2015 г. Открытые данные банковской отчетности позволяют выделить квартальные процентные платежи по банковским кредитам, отношение которых к денежным доходам населения за первые три квартала 2015 г. снизилось по сравнению с аналогичным периодом 2014 г. на 0,4 п.п. (с 4,0 до 3,6%). (См. таблицу.)

Вывод о переходе населения к сберегательной модели поведения подтверждается при анализе различных составляющих расходов домашних хозяйств. Так, из простейшего определения сбережений как разницы между распо-

#### Норма сбережения населения на банковских счетах и депозитах за период с начала года (приток вкладов, в % от доходов)



Источник: Банк России, Росстат, оценки Института экономической политики им. Е.Т. Гайдара.

<sup>1</sup> Подробнее о сжатии кредитного рынка в 2015 г. см.: Хромов М. Кредитование физических лиц: вычет из спроса // Оперативный мониторинг экономической ситуации в России «Тенденции и вызовы социально-экономического развития». 2015. № 15 (Ноябрь).

лагаемыми доходами и потребительскими расходами вытекает, что за первые 11 месяцев 2013 г. на сбережения было направлено 16,5% денежных доходов населения. За аналогичный период 2014 г. под влиянием возросшей потребительской активности норма сбережения сократилась до 14,2%. А в январе-ноябре 2015 г. разница между располагаемыми доходами и потребительскими расходами населения достигла уже 17,9% от его денежных доходов, что, очевидно, свидетельствует о снижении склонности к потреблению и о росте склонности к сбережению в результате падения покупательной способности населения<sup>2</sup>.

Отдельно выделим следующие особенности сберегательной модели поведения населения в 2015 г.

Во-первых, это сокращение спроса на наличные деньги. Традиционно пик роста наличной денежной массы приходится на декабрь. Но и в течение первых 11 месяцев года, как правило, объем наличных денег увеличивается по сравнению с началом года. Однако и в 2014 г., и в 2015 г. к 1 декабря объем наличных денег в обращении не восстановился до уровня начала соответствующего года. Причем в 2015 г. это

снижение было гораздо более выраженным – почти 400 млрд. руб., или 0,8% денежных доходов населения. В результате в 2015 г. доля наличных денег в рублевой денежной массе достигла абсолютного минимума в 20,4%.

Кроме того, несмотря на крайне неустойчивую динамику обменного курса рубля, в 2015 г. не наблюдалось значимого спроса населения на иностранную валюту: за первые 11 месяцев года, по нашим оценкам, объем иностранной валюты на руках у населения сократился более чем на 11 млрд. долл., а банковские вклады в иностранной валюте увеличились за тот же период лишь на 6 млрд. долл. Можно предположить, что практически весь спрос на иностранную валюту со стороны населения был удовлетворен в 2014 г., когда объем наличной валюты увеличился на 28 млрд. долл., преимущественно в последние месяцы года. В 2015 г., в условиях снижения своих реальных доходов, население уже не обладало дополнительными финансовыми резервами для инвестиций в иностранную валюту. Часть ее была переведена в безналичную форму, а остаток, вероятно, был использован для осуществления текущих расходов. ■

#### Основные элементы расходов и сбережений домашних хозяйств в январе-ноябре 2013–2015 гг., в % от денежных доходов

	2013 г.	2014 г.	2015 г.
Расходы на товары и услуги	72,1	74,2	71,1
Обязательные платежи и взносы	11,4	11,6	11,0
Операции с банками	-1,1	-4,0	6,0
Приток вкладов в банки	4,2	-1,0	4,2
рубли	3,5	-0,6	3,5
инвалюта	0,7	-0,3	0,7
Привлечение/погашение кредитной задолженности перед банками («-» – рост долга)	-5,4	-3,0	1,8
Прирост наличных денег	0,1	1,7	-1,8
рубли	0,3	-0,2	-0,8
инвалюта	-0,2	1,8	-1,0
<b>Всего операции с банками и наличными деньгами</b>	<b>-1,0</b>	<b>-2,3</b>	<b>4,2</b>

Источник: Росстат, Банк России, оценки Института экономической политики им. Е.Т. Гай-дара.

<sup>2</sup> Подробнее о падении доходов и о снижении потребительского спроса см.: Бурдяк А., Гришина Е. Доходы населения и потребительское кредитование в отрицательной зоне // Оперативный мониторинг экономической ситуации в России «Тенденции и вызовы социально-экономического развития». 2015. № 18 (Декабрь).