

РЕАЛЬНЫЙ СЕКТОР ЭКОНОМИКИ: ФАКТОРЫ И ТЕНДЕНЦИИ

Ольга ИЗРЯДНОВА

Заведующий лабораторией структурных проблем экономики Института экономической политики имени Е.Т. Гайдара; ведущий научный сотрудник РАНХиГС при Президенте Российской Федерации. E-mail: izryad@ier.ru

По предварительной оценке Минэкономразвития России, годовой темп роста ВВП в 2015 г. составил по сравнению с предыдущим годом 96,3%. Падение темпов развития российской экономики обусловлено резким снижением внутреннего спроса. Инвестиции в основной капитал сократились относительно 2014 г. на 8,4%, а объем потребительского рынка – на 10%. Годовой индекс промышленного производства составил в истекшем году 96,6%, в том числе по обрабатывающим производствам – 94,4%. Низкий инвестиционный спрос определил усиление падения в машиностроительном и строительном комплексах.

Реальные доходы населения в 2015 г. сократились относительно предыдущего года на 4,0%, а реальная заработная плата – на 9,5%, что объясняется повышением потребительских цен в течение года на 12,9%. Увеличились доля и численность бедного населения. Ситуация осложняется напряженностью на рынке труда: в декабре 2015 г. общая численность безработных выросла по сравнению с декабрем предыдущего года на 9,5%, а численность официально зарегистрированных безработных – на 12,5%.

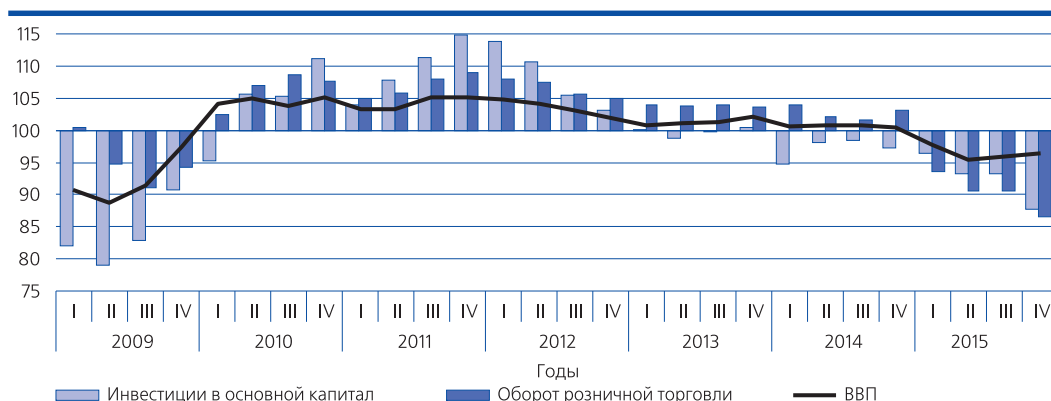
Ключевые слова: ВВП, промышленное производство, добыча полезных ископаемых, обрабатывающие производства, оборот розничной торговли, инвестиции в основной капитал.

Макроэкономическая ситуация в РФ в 2015 г. характеризовалась усилением падения основных показателей во втором полугодии и ухудшением перспектив развития в краткосрочной перспективе.

Среди структурных факторов, определяющих состояние российской экономики, сле-

дует выделить длительное сжатие внешнего и внутреннего спроса, сокращение объемов инвестиций в основной капитал, несбалансированное развитие добывающего и обрабатывающего секторов экономики, опережающий рост заработной платы и доходов населения относительно производительности труда. В

Рис. 1. Динамика ВВП, инвестиций в основной капитал и оборота розничной торговли в 2009–2015 гг., в % к соответствующему кварталу предыдущего года



Источник: Росстат.

2014–2015 гг. ситуация осложнилась под влиянием негативного изменения геополитической обстановки, введения внешних санкций и ответных российских контрмер. С четвертого квартала 2014 г. отрицательное влияние на положение дел в экономике начало оказывать падение мировых цен и спроса на углеводороды, усилившее снижение курса рубля к иностранным валютам и ускорившее инфляцию. При крайне неблагоприятном сочетании влияющих факторов и условий впервые после 2009 г. национальный ВВП в 2015 г. сократился и составил 96,3% от показателя предыдущего года. (См. рис. 1.)

Особенностью 2015 г. стало сужение внутреннего рынка под влиянием значительного сокращения потребительского спроса и инвестиций в основной капитал. Подобная ситуация наблюдалась только в период острой фазы кризиса 2009 г. В 2015 г. объем инвестиций в основной капитал составил 91,6% от показателя предыдущего года, а оборот розничной торговли – 90,0%. (См. рис. 1.)

Резкое ослабление динамики номинальных и падение реальных доходов населения, так же как и заработной платы, высокая инфляция

определили изменение структуры спроса по сегментам потребительского рынка. Если в 2014 г. рынок продовольственных товаров стабилизировался на достигнутом уровне, то в 2015 г. накопленный двухгодичный рост потребительских цен на 31,6% привел к снижению здесь спроса на 9,2% по сравнению с предыдущим годом. Оборот рынка непродовольственных товаров в 2015 г. составил 89,3% от показателя предыдущего года, что стало самым глубоким падением в этом сегменте потребительского рынка за последние 17 лет. Следует отметить, что падение оборота розничной торговли нарастало в сегментах рынка по кварталам. (См. рис. 2.)

Сокращение потребления домашних хозяйств было обусловлено снижением реальных доходов населения, увеличением долговой нагрузки, вызванной высокой закредитованностью домашних хозяйств. Реальные доходы населения в 2015 г. составили 96,0% и реальная заработная плата – 90,5% от показателей, зафиксированных годом ранее.

Падение доходов населения при сохранении высокой социально-экономической дифференциации и неравномерности в распреде-

Рис. 2. Темпы роста реальных доходов населения, реальной заработной платы и оборота розничной торговли в 2012–2015 гг., в % к соответствующему кварталу предыдущего года



Источник: Росстат.

лении доходов приводит к повышению уровня бедности и негативно отражается на характере потребительской активности. В январе–сентябре 2015 г. численность населения с доходами ниже прожиточного минимума составила 20,7 млн. человек (14,1% общей численности населения) и увеличилась по сравнению с аналогичным периодом предыдущего года на 2,3 млн. человек (1,5 п.п.).

Изменение параметров качества жизни населения зависит от уровня его занятости, оплаты труда и социальной защиты наиболее уязвимых категорий граждан. Оплата труда в 2015 г. в денежных доходах населения составила 65,3%, социальные выплаты равнялись 18,6%. (См. табл. 1.) Учитывая, что оплата труда оказывает доминирующее влияние на уровень доходов населения, обозначившаяся к концу истекшего года тенденция к снижению реальной заработной платы является основным фактором, который будет определять социальные параметры уровня жизни населения в 2016 г.

Ситуация осложняется ростом напряженности на рынке труда. После длительно действовавшей тенденции к снижению безработицы в 2015 г. ее уровень (по методологии МОТ) повысился до 5,8% от экономически активного населения по сравнению с 5,2% годом ранее. Общая численность безработных увеличилась на 7,4%, официально зарегистрированных безработных — на 9,2% относительно предыдущего года. Одновременно с этим отмечается рост неполной занятости и предос-

тавления неоплаченных отпусков. Нагрузка на заявляемые в государственные учреждения службы занятости вакансии повысилась почти в 1,5 раза по сравнению с 2014 г.

Одной из основных проблем российской экономики остается длительный кризис в строительно-инвестиционном комплексе. Из-за усиления спада в строительно-инвестиционной деятельности сокращаются объемы строительных работ, доходы от операций с недвижимым имуществом. В 2015 г. объем инвестиций в основной капитал составил 91,6%, а объем работ в строительстве — 93,0% от соответствующих показателей 2014 г.

Неблагоприятное положение дел в строительно-инвестиционном комплексе усиливается под влиянием высокой стоимости кредитных ресурсов, роста цен приобретения товаров инвестиционного назначения и сужения спроса на рынке недвижимости. В 2015 г. ввод жилой площади составил 99,5% от показателя предыдущего года. Усиление спада инвестиций в основной капитал в четвертом квартале 2015 г., так же как и традиционное для инвестиционного цикла жесткое ограничение масштабов финансирования государственных инвестиций в начале года, осложняют ситуацию в строительно-инвестиционном комплексе в первом квартале 2016 г.

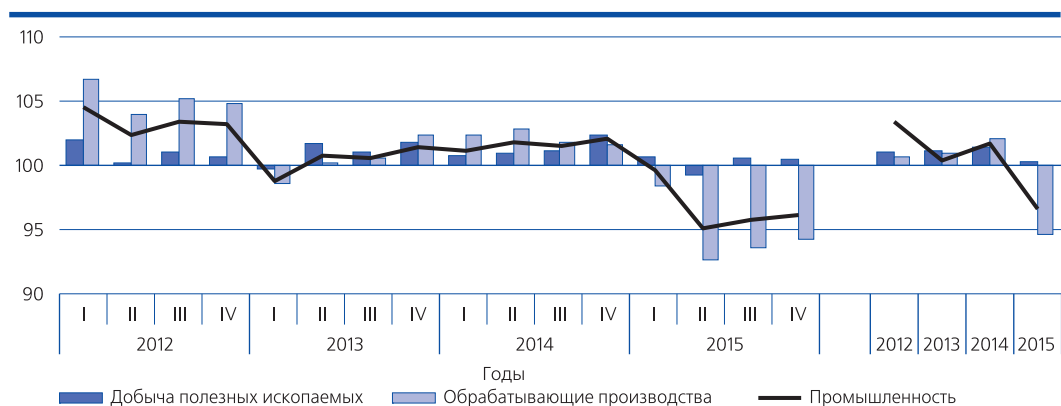
Негативное влияние на динамику ВВП оказало в истекшем году и положение в промышленности: в 2015 г. индекс промышленного производства составил 96,6% относительно

Таблица 1
Структура денежных доходов населения в 2010–2015 гг., в % к итогу

	2010 г.	2011 г.	2012 г.	2013 г.	2014 г.	2015 г.*
Всего денежных доходов	100	100	100	100	100	100
Оплата труда, включая скрытую зарплату	65,2	65,6	66,0	65,3	66,8	65,3
Доходы от предпринимательской деятельности	8,9	8,9	8,6	8,6	7,8	7,5
Социальные выплаты	17,7	18,3	18,3	18,6	18,2	18,6
Доходы от собственности	6,2	5,2	5,1	5,5	5,3	6,6
Другие доходы	2,0	2,0	2,0	2,0	1,9	2,0

* – Данные за третий квартал.

Источник: Росстат.

Рис. 3. Индексы промышленного производства по видам экономической деятельности в 2012–2015 гг., в % к соответствующему кварталу предыдущего года


Источник: Росстат.

предыдущего года; по итогам 2015 г. добыча полезных ископаемых выросла относительно 2014 г. на 0,3% при падении обрабатывающих производств на 5,6%, производства и распределения электроэнергии, газа и воды — на 1,6%. (См. рис. 3.)

В обрабатывающих производствах в 2015 г. положительная динамика фиксировалась в производстве пищевых продуктов, производстве кокса и нефтепродуктов, химическом производстве. Сужение инвестиционного, а также потребительского спроса в отдельных сег-

Таблица 2
Индексы производства по основным видам обрабатывающих производств в 2012–2015 гг., в % к предыдущему году

	2012 г.	2013 г.	2014 г.	2015 г.
Обрабатывающие производства	105,1	100,5	102,1	94,6
Производство пищевых продуктов	104,1	100,6	102,5	102,0
Текстильное и швейное производство	100,7	104,3	97,5	88,3
Производство кожи, изделий из кожи и производство обуви	98,1	95,6	97,2	88,6
Обработка древесины и производство изделий из дерева	96,2	108,0	94,7	96,6
Целлюлозно-бумажное производство; издательская и полиграфическая деятельность	105,8	94,8	100,4	93,7
Производство кокса и нефтепродуктов	103,1	102,3	105,7	100,3
Химическое производство	104,1	105,4	100,1	106,3
Производство резиновых и пластмассовых изделий	112,8	105,9	107,5	96,3
Производство неметаллических минеральных продуктов	110,7	98,0	101,8	92,2
Металлургическое производство и производство готовых металлических изделий	104,8	100,0	100,6	93,5
Производство машин и оборудования	102,7	96,6	92,2	88,9
Производство электрооборудования, электронного и оптического оборудования	106,4	99,0	99,5	92,1
Производство транспортных средств и оборудования	110,3	102,2	108,5	91,5

Источник: Росстат.

ментах рынка обусловило сокращение выпуска товаров инвестиционного назначения. В комплексе машиностроительных производств в 2015 г. относительно предыдущего года индекс производства машин и оборудования составил 88,9%, производства электрооборудования, электронного и оптического оборудования – 92,1%, производства транспортных средств – 91,5%.

Свертывание инвестиционной деятельности определило также сокращение спроса на строительные и конструкционные материалы: индекс производства строительных материалов в 2015 г. составил 92,2%, а индекс выпуска в металлургическом комплексе – 93,5% относительно 2014 г. Весьма настораживающим, учитывая развитую систему межотраслевых связей, остается положение в автомобилестроении, где выпуск легковых автомобилей сократился по сравнению с 2014 г. на 21,6%, а грузовых – на 14,7%. (См. табл. 2.)

Несмотря на снижение темпов производства, сальдированный финансовый результат промышленности за январь–ноябрь 2015 г. увеличился относительно соответствующего периода предыдущего года в 2,2 раза. Основным фактором такой динамики стало повышение цен производителей промышленных товаров за 2014–2015 гг. на 17,2%, в обрабатывающих производствах – на 20,7% и в добыче полезных ископаемых – на 8,0%. Рост доходов предприятий и организаций дает основания для позитивных оценок развития ситуации в промышленности в 2016 г. при предсказуемой политике регулирующих органов государственной власти.

В 2016 г., наряду с реализацией оперативных мер антикризисного реагирования, приоритетным направлением остаются структурные реформы, направленные на диверсификацию экономики, изменение инвестиционной среды и эффективное применение инструментов промышленной политики. ■