

Хозяйственное обозрение

По результатам опроса 200 предприятий всех отраслей и регионов РФ

Сергей АУКУЦИОНЕК,

руководитель Центра по изучению переходной экономики Института мировой экономики и международных отношений РАН, руководитель научно-исследовательской программы «Российский экономический барометр», канд. экон. наук.

Тел.: +7 (499) 128-79-01.

Андрей ЕГОРОВ,

научный сотрудник Центра по изучению переходной экономики Института мировой экономики и международных отношений РАН, канд. экон. наук.

Тел.: +7 (499) 128-19-40.

Статья «Хозяйственное обозрение» представляет собой статистико-аналитический обзор положения дел в российской обрабатывающей промышленности (ежемесячный срез), основанный на результатах опросов руководителей промышленных предприятий России. В статье описаны основные экономические показатели промышленных предприятий, представлены наиболее важные результаты за июнь 2013 г., а также их динамика, даются прогнозные значения на трехмесячный период. Данные сгруппированы как по обрабатывающей промышленности в целом, так и по ее секторам и отраслям. Представлены абсолютные значения и диффузные индексы в виде таблиц и аналитического материала. Приведена характеристика экономической ситуации в промышленности в первой половине 2013 г.

Ключевые слова: уровень цен, заработная плата, занятость, производство, инвестиции, банковская задолженность, объем заказов, объем запасов готовой продукции, загрузка производственных мощностей, загрузка рабочей силы, финансовое положение, факторы, лимитирующие производство.

Промышленные предприятия (июнь-сентябрь 2013 г.)

июнь 2013 г.

Цены

Падение цен на свою продукцию отметили 8% предприятий, неизменность — около 80% и повышение — 12%.

Цены на приобретаемую продукцию росли у 34%, не менялись — у 64% и у 2% — снижались.

В среднем по всем предприятиям выборки «РЭБ» общий уровень цен — «своих» и «чужих» — вырос в июне 2013 г. на 0.5% (в мае 2013 г. оставался неизменным).

Соотношение цен и издержек

Неблагоприятный для своих предприятий сдвиг ценовых пропорций отметили около 19% респондентов, благоприятный — 0%. По мнению остальных 81%, соотношение «своих» и «чужих» цен практически не изменилось.

Чаще всего на неблагоприятный сдвиг ценовых пропорций указывали металлурги (50%), представители пищевой отрасли (29%) и легкой промышленности (25%).

Заработная плата

О ее повышении сообщили 27% предприятий, о неизменности — около 60%, о снижении — 13%.

В среднем по всем предприятиям выборки заработная плата за месяц не изменилась (в предыдущем месяце тоже не менялась). Для промышленных предприятий-респондентов ее средний уровень составил 19 300 руб., а для сельскохозяйственных — 10 600 руб.

Средние доходы высшего управленческого персонала предприятий составили в промышленности 37 100 руб., а в сельском хозяйстве — около 19 500 руб.

Занятость и производство

Около 66% респондентов сообщили о сохранении прежней занятости на своих предпри-

ятиях, 25% отметили ее сокращение и 8% — увеличение.

Об увеличении объемов производства по сравнению с предыдущим месяцем сообщили 38% руководителей, еще 30% отметили сохранение прежних объемов выпуска и 32% — уменьшение.

Инвестиции

Около 13% участников опроса отметили рост закупок оборудования, 48% указали на неизменность данного показателя и 10% — на его сокращение. Остальные 28% предприятий не закупали оборудование в течение двух и более месяцев подряд (в мае — 34%).

Задолженность банкам

Задолженность банкам (у имеющих ее предприятий) составила 65% от уровня, который респонденты считают нормальным для этого месяца (месяц назад — 84%).

Портфель заказов

Портфель заказов у 59% предприятий остался неизменным, у 14% он пополнился и у 27% — «похудел». Рост заказов чаще всего отмечали производители строительных материалов (43%), в химической (33%) и в легкой (25%) промышленности. Наибольшая доля предприятий с падающим объемом заказов отмечена в металлургической промышленности (75%), у производителей легкой промышленности (50%) и в машиностроении (31%).

В среднем по выборке объем заказов составил 84% от нормального месячного уровня (в мае — 82%). Самый высокий уровень заказов

в июне 2013 г. держался в химической промышленности (97%) и у производителей стройматериалов (87%).

Запасы готовой продукции

Около 21% респондентов сообщили об увеличении таких запасов, 10% отметили их уменьшение и 69% не заметили перемен.

В среднем по выборке запасы готовой продукции составили 92% от нормального для этого месяца уровня (месяц назад — 95%). Самыми большими (в относительном выражении) были запасы у металлургов (143%) и в легкой промышленности (103%). А самыми незначительными — в пищевой отрасли (85%) и в машиностроении (86%).

Загрузка производственных мощностей

В среднем она составила 78% от нормального уровня (в предыдущем опросе — 75%). Около 10% промышленных предприятий работали менее чем на 1/2 своей мощности, и 35% — более чем на 9/10.

Лидируют по загрузке мощностей производители лесопромышленного комплекса и металлургической продукции (по 85%), а самой низкой она была у производителей стройматериалов (73%) и в машиностроении (76%).

Загрузка рабочей силы

Она составила 89% от нормального уровня (в предыдущем месяце — 88%). Только у 4% предприятий рабочая сила была занята менее чем на 1/2, а у 69% ее загрузка составила более 9/10.

Отраслевые показатели за июнь 2013 г. (нормальный месячный уровень=100)

	Загрузка производственных мощностей	Загрузка рабочей силы	Запасы готовой продукции	Заказы	Задолженность банкам	Финансовое положение*
Черная и цветная металлургия	85	83	143	84	45	50
Машиностроение и металлообработка	76	86	86	84	59	56
Химическая и нефтехимическая промышленность	82	97	90	97	-	100
Лесная, деревообрабатывающая и целлюлозно-бумажная промышленность	85	89	92	84	65	71
Промышленность стройматериалов	73	92	87	87	35	86
Легкая промышленность	78	100	103	73	103	75
Пищевая промышленность	79	93	85	79	100	100
Прочие отрасли (без ТЭК)	-	-	-	-	-	-
ПРОМЫШЛЕННОСТЬ	78	89	92	84	65	68
АГРОСЕКТОР	81	93	40	76	108	44

* — Доля предприятий с «хорошим» или «нормальным» финансовым положением, %.

Источник: опросы РЭБ.

Продажа за наличные

Около 6% произведенной продукции было реализовано за наличные (в мае – 9%). Лидировали по этому показателю предприятия легкой промышленности (18%), пищевой отрасли (11%) и лесопромышленного комплекса (10%).

Финансовое положение

Только 2% руководителей обследованных предприятий смогли оценить финансовое положение своего предприятия как «хорошее», 66% посчитали его «нормальным» и 32% оценили его как «плохое».

ОЖИДАНИЯ НА СЕНТЯБРЬ 2013 г.**Цены**

Подорожание своей продукции к сентябрю 2013 г. (по сравнению с июнем 2013 г.) предсказывают 33% респондентов, 62% не ждут изменений, а у 5% цены снизятся.

Соответствующие оценки для приобретаемых товаров: 60, 38 и 2%.

Средний по выборке ожидаемый к сентябрю 2013 г. прирост цен составит 2%, в том числе: 1% – для производимой и 3% – для покупаемой продукции.

Больше всего неблагоприятных ценовых сдвигов опасаются представители пищевой отрасли: оценки трехмесячного роста входящих цен здесь примерно на 4 процентных пункта превышают оценки роста выходящих цен. Для остальных отраслей этот разрыв колеблется от 0 до 3 пунктов.

Заработная плата

Ее повышения ожидают 28%, понижения – 15% и сохранения на прежнем уровне – около 57% предприятий, охваченных опросом.

Общий трехмесячный прогноз по выборке: уровень заработной платы сократится на 1%.

Занятость и производство

Сокращения занятости на своих предприятиях ожидают 35% участников опроса, у 57% она не изменится и у оставшихся 8% – возрастет.

Падение производства на своих предприятиях предполагают 32% респондентов, рост – 34%, остальные 34% не предвидят особых изменений.

Портфель заказов

Ожидается, что он пополнится примерно у 28%, не изменится – у 64% и «похудеет» – у 9% предприятий. Чаще всего роста заказов ожидали представители легкой (100%) и химической (33%) промышленности.

Инвестиции

По сообщению 33% респондентов, оборудование на их предприятиях не закупалось и в ближайшие три месяца закупаться не будет. По остальной части выборки закупки сохранятся на прежнем уровне.

Задолженность банкам

Ожидается, что через три месяца задолженность возрастет у 7% предприятий, не изменится – у 38% и у 11% – уменьшится. Остальные – 44% производителей – не пользуются банковским

Отраслевые ожидания на сентябрь 2013 г.

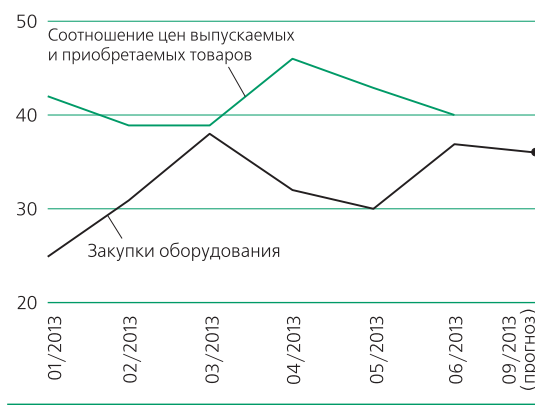
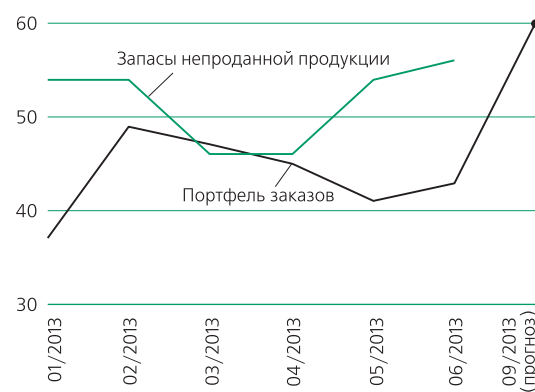
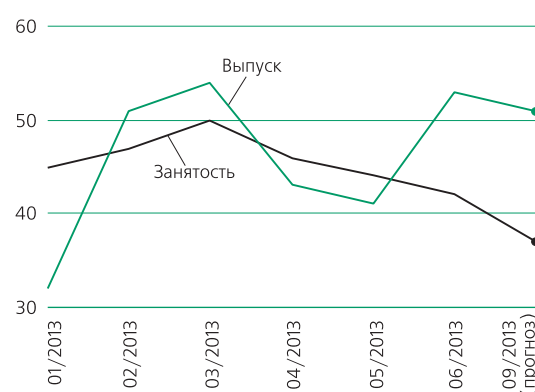
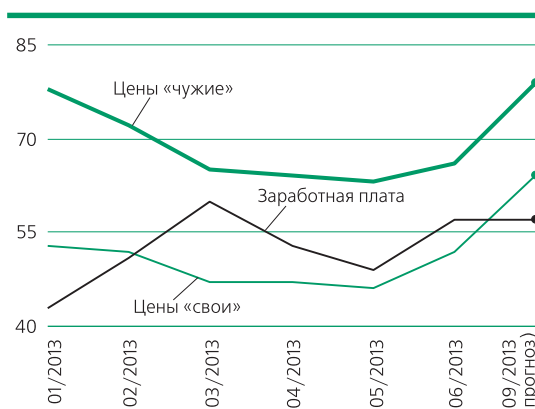
	Цены «свои»	Цены «чужие»	Заработная плата	Занятость	Закупки оборудования	Банковский процент*	Финансовое положение**	Портфель заказов**
	июнь 2013=100							
Черная и цветная металлургия	102	102	102	94	83	15	50	50
Машиностроение и металлообработка	100	102	97	99	104	9	55	60
Химическая и нефтехимическая промышленность	101	103	101	100	105	12	50	67
Лесная, деревообрабатывающая и целлюлозно-бумажная промышленность	101	104	101	100	102	6	57	50
Промышленность стройматериалов	101	103	100	98	103	12	50	49
Легкая промышленность	104	105	103	101	100	11	87	100
Пищевая промышленность	101	105	98	100	92	15	50	57
Прочие отрасли (без ТЭК)	-	-	-	-	-	-	-	-
ПРОМЫШЛЕННОСТЬ	101	103	99	99	100	11	55	60
АГРОСЕКТОР	-	-	-	-	100	11	71	69

* – Ожидаемый процент на привлекаемые банковские кредиты в годовом исчислении.

** – Диффузный индекс: доля предприятий (%), чей показатель к сентябрю 2013 г. улучшится (увеличится).

Источник: опросы РЭБ.

Диффузные индексы, %



кредитом. Средняя ставка, по которой предвидится получение рублевых кредитов, — 11% годовых.

Финансовое положение

Через три месяца его улучшения ожидают 25% предприятий, 15% предполагают его ухудшение и примерно у 59% оно не изменится.

Сектора обрабатывающей промышленности

(Производство потребительских товаров — сектор 1, производство инвестиционных товаров — сектор 2)

Цены

В июне 2013 г. по сравнению с предыдущим месяцем ухудшение соотношения «своих» и «чужих» цен отметили 21% производителей потребительских товаров и 19% — инвестиционных, а улучшение не отметили ни в одном секторе. Предполагается, что к сентябрю 2013 г. цены вырастут на 2% в секторе потребительских товаров и не изменятся — в секторе инвестиционных. Цены на покупаемую продукцию, по прогнозам руководителей предприятий, возрастут на 4% в первом и на 2% — во втором секторе.

Загрузка производственных мощностей

В июне она составила 79% в потребительском и 78% — в инвестиционном секторе.

Портфель заказов

Этот показатель составил 79% от нормального месячного уровня в первом и 85% — во втором секторе.

Роста заказов через три месяца ожидают 36% предприятий потребительского и 27% — инвестиционного сектора, а уменьшения — 7 и 8% производителей соответственно.

Финансовое положение

Как «плохое» в июне его оценили 15% производителей потребительского и 48% — инвестиционного сектора, как «нормальное» — 77 и 52% предприятий соответственно. Около 8% респондентов в потребительском секторе считают финансовое состояние своего предприятия «хорошим», а в инвестиционном

секторе таких предприятий не оказалось.

К сентябрю ожидают улучшения своего финансового состояния 36% производителей потребительского и 23% предприятий инвестиционного сектора. Ухудшения ситуации опасаются 14% в первом и 4% – во втором секторе.

Сравнение июня 2013 г. с июнем 2012 г.

Цены

Рост цен, по данным «РЭБ», не изменился: +0.5% в июне 2012 г. и столько же в июне 2013 г.

Соотношение цен и издержек

Почти не изменился баланс оценок динамики входящих и выходящих цен: неблагоприятный для своих предприятий сдвиг ценовых пропорций год назад отметили 20% респондентов, а благоприятный – 1%; в июне 2013 г. таковых было 19 и 0% соответственно.

Заработная плата

Год назад о ее повышении сообщали 25%, о снижении – 12% предприятий; ныне – 27 и 13% соответственно.

Занятость и производство

Пропорция между предприятиями, где численность персонала сократилась и увеличилась, в 2012 г. составила 22:7, а в 2013 г. – 25:8.

Аналогичные соотношения по выпуску составили: в 2012 г. – 39:27, а в 2013 г. – 32:38.

Инвестиции

Уменьшилась доля предприятий, не покупающих оборудование в течение двух и более месяцев подряд: 41% в июне 2012 г. и 28% ныне.

Кредит

Относительная задолженность банкам предприятий-должников за год заметно понизилась: с 79% (от нормального месячного уровня) в июне 2012 г. до 65% в июне 2013 г. При этом доля предприятий, регулярно пользующихся банковским кредитом, за это время увеличилась на 1 процентный пункт: с 55% в 2012 г. до 56% ныне.

Портфель заказов

Немного улучшилось распределение предприятий по динамике портфеля заказов: год назад пропорция между числом предприятий с пополнившимся портфелем и «похудевшим» составляла 16:29, а ныне – 14:27. Его относительная наполненность за это время не изменилась: 84% в 2012 г. и 84% в 2013 г. (считая от нормального месячного уровня, соответствующего 100%).

Запасы готовой продукции

В худшую сторону изменилось соотношение числа предприятий, где происходило накопление и сокращение таких запасов: в июне 2012 г. оно было равно 21:18, а в июне 2013 г. – 21:10. При этом относительный объем запасов за год понизился на 3 процентных пункта: с 95% в 2012 г. до 92% в 2013 г.

Диффузные индексы: процент предприятий с растущими показателями (по сравнению с предыдущим месяцем)*

	01/13	02/13	03/13	04/13	05/13	06/13	09/13 (прогноз)**
1. Цены «свои»	53	52	47	47	46	52	64
2. Цены «чужие»	78	72	65	64	63	66	79
4. Заработная плата	43	51	60	53	49	57	57
5. Занятость	45	47	50	46	44	42	37
6. Выпуск	32	51	54	43	41	53	51
7. Портфель заказов	37	49	47	45	41	43	60
8. Запасы непроданной продукции	54	54	46	46	54	56	-
10. Соотношение цен выпускаемых и приобретаемых товаров	42	39	39	46	43	40	-
14. Закупки оборудования	25	31	38	32	30	37	36

* – Диффузный индекс (D) определяется по формуле $D = (A + 0.5 \cdot B) \cdot 100\% / N$, где A – число предприятий, сообщивших об увеличении (для серий 10 и 11 – об улучшении) показателя; B – число предприятий, у которых он остался примерно на том же уровне (мало изменился); N – общее число ответивших.

** – Сентябрь 2013 г. по сравнению с июнем 2013 г.

Загрузка производственных мощностей

За минувший год она возросла на 1 процентный пункт: с 77% (относительно нормального месячного уровня) в 2012 г. до 78% в 2013 г. При этом число предприятий, работающих менее чем на 1/2 своей мощности, снизилось на 8 процентных пунктов: с 18% в 2012 г. до 10% в 2013 г.; а доля предприятий, загруженных более чем на 9/10 своих мощностей, уменьшилась на 3 процентных пункта: с 38% в 2012 г. до 35% в 2013 г.

Загрузка рабочей силы

За год она не изменилась: 89% (от нормального уровня) в июне 2012 г. и 89% в июне 2013 г. В 2012 г. у 8% предприятий выборки рабочая сила была занята менее чем на 1/2; ныне таких предприятий 4%.

Продажа за наличные

Доля продаж за наличные упала на 2 процентных пункта: 8% в июне 2012 г. и 6% в июне 2013 г.

Финансовое положение

Выросло число финансово благополучных предприятий: 63% в 2012 г. и 68% в 2013 г.

Трехмесячные ожидания

Ожидаемый ежемесячный темп прироста цен уменьшился: с +1% в июне 2012 г. до +0.7% в июне 2013 г.

Немного ухудшились прогнозы, связанные с объемом портфеля заказов: год назад его

пополнения ожидали 35% и 12% предполагали его сокращение; ныне — соответственно 28 и 9%.

Показатели инвестиционной активности предприятий улучшились: год назад 40% предприятий не закупали и не собирались (в течение трех месяцев) закупать оборудование; ныне их доля составила 33%.

Что касается банковской задолженности, то год назад 7% предприятий ожидали ее роста и 23% — сокращения; в июне 2013 г. эти показатели составили 7 и 11% соответственно.

И наконец, прогнозы финансового состояния ухудшились: год назад его улучшения в течение трех месяцев ожидали 25% и ухудшения — 10% предприятий; ныне эти показатели составили 25 и 15% соответственно.

Экономическая ситуация в промышленности в первой половине 2013 г.

По опросам промышленных предприятий всех отраслей и регионов РФ

Факторы, сдерживающие производство

Среди факторов, сдерживающих рост объемов производства в 2013 г., главными в последнем опросе названы (в скобках указаны результаты, полученные год назад):

- недостаток спроса на выпускаемую продукцию — 63% респондентов (51%);
- нехватка финансовых средств — 41% (35%);

Изменение трехмесячных прогнозов за 12 месяцев, процентных пунктов*

	Цены «свои»	Цены «чужие»	Заработная плата	Занятость	Закупки оборудования**	Банковский процент***
Черная и цветная металлургия	-2	-4	-1	-4	-17	0
Машиностроение и металлообработка	-2	-2	-4	-1	-2	0
Химическая и нефтехимическая промышленность	1	2	0	0	4	0
Лесная, деревообрабатывающая и целлюлозно-бумажная промышленность	-1	0	-1	1	-1	-4
Промышленность стройматериалов	-1	-3	1	3	0	0
Легкая промышленность	2	2	1	3	0	-2
Пищевая промышленность	-1	-1	-1	0	-9	1
Прочие отрасли (без ТЭК)	-	-	-	-	-	-
ПРОМЫШЛЕННОСТЬ	-1	-1	-2	0	-4	0
АГРОСЕКТОР	-	-	-	-	0	-1

* — Приведены разности между оценками трехмесячных изменений, предсказанных респондентами в июне 2013 г. и в июне 2012 г.

** — Реальный объем закупок оборудования.

*** — Ожидаемый процент на привлекаемые банковские кредиты в годовом исчислении — изменения абсолютного уровня за 12 месяцев.

Источник: опросы РЭБ.

- высокие цены на сырье, материалы и полуфабрикаты — 26% (24%);
- нехватка квалифицированных рабочих — 26% (14%);
- высокие налоги — 22% (27%);
- нехватка рабочей силы — 12% (9%);
- нехватка сырья, материалов и полуфабрикатов — 10% (8%);
- большая задолженность — 4% (12%).

Ранжирование факторов, лимитирующих производство, не претерпело существенных изменений по сравнению с аналогичным периодом прошлого года, за исключением резкого увеличения числа респондентов, указывающих на дефицит квалифицированной рабочей силы (+12 процентных пунктов), что выдвинуло этот фактор в «тройку» ключевых ограничителей производства.

Фактор недостатка спроса на выпускаемую продукцию по-прежнему занимает лидирующую позицию в рейтинге; в 2013 г. он был отмечен 63% респондентов, что на 12 процентных пунктов выше результата прошлого года. Также возросло значение таких факторов, как: нехватка финансовых средств (+6 процентных пунктов за год), нехватка рабочей силы (+3), высокие цены на сырье, материалы и полуфабрикаты (+2) и нехватка сырья, материалов и полуфабрикатов (+2).

В то же время продолжилось снижение рейтинга фактора высоких налогов (-5 процентных пунктов). Напомним, что увеличение налоговой нагрузки в 2011 г. привело к значительному росту значимости этого фактора: с 14% в 2010 г. до 37%. Снижение на 10% в 2012 г. и 5%-ное снижение значимости фактора налоговой нагрузки в 2013 г., скорее всего, свидетельствуют не о фактическом уменьшении налогового бремени, а о смягчении со временем шокового эффекта 2011 г. По сравнению с прошлым годом также меньше стал сдерживать производство такой фактор, как большая задолженность (-8 процентных пунктов за год).

Факторы, сдерживающие капитальные вложения

Среди факторов, сдерживающих капиталовложения, в последнем опросе лидировали:

- недостаток средств у предприятия — 64% респондентов (66%);
- высокие цены на оборудование, строительство и т.д. — 51% (50%);

- высокий банковский процент — 31% (38%);
- неясность общей обстановки — 26% (24%);
- малая прибыльность инвестиционных проектов — 16% (5%);
- избыток производственных мощностей — 13% (16%);
- большая задолженность — 8% (11%).

По сравнению с прошлым годом в рейтинге факторов, сдерживающих капитальные вложения, существенных изменений не произошло, за исключением повышения на 11% рейтинга фактора малой прибыльности инвестпроектов, что оказалось наиболее серьезным годовым изменением в выборке со знаком «+». В свою очередь, наиболее заметное снижение коснулось фактора высокого банковского процента (-7 процентных пунктов). Рейтинг большинства других ограничений изменился не более чем на 2–4 пункта.

Поставщики

В целом около 28% всех закупок сырья и материалов приходится ныне на тех поставщиков, с которыми предприятия вели дела еще до 1992 г., и 32% — на тех, с кем предприятия сотрудничали до 1998 г.

Оптовые покупатели

На долю партнеров, с которыми предприятия торговали еще до 1992 г., приходится около 35% всех продаж, а на тех, с кем они работали до 1998 г., — 40%.

Число кредитующих банков

Среднее число банков, с которыми имеет дело среднее российское промышленное предприятие, равно 1.29 (в прошлом году — 1.32).

Наймы и увольнения

За минувшие полгода доля покинувших предприятия составила 9.9% от численности персонала, а доля пришедших на предприятия — 8.4% (в прошлом году — соответственно 12.9 и 10.0%). Среди тех, кто ушел с прежнего места работы:

- 86% сделали это по собственному желанию (в прошлом году — 80%);
- 2% уволены за нарушение трудовой дисциплины (7%);
- 5% были уволены по экономическим причинам (3%);

- 7% ушли или уволены по иным причинам (10%).

Угроза банкротства

Примерно для 9% опрошенных промышленных предприятий угроза банкротства в ближайшие один-два года выглядит вполне реальной. Для 42% такой угрозы практически не существует. Остальные 49% опрошенных предприятий затруднились с оценкой. (Прошлогодние результаты – соответственно 7, 50 и 43%.)

Прибыли и убытки

Около 47% предприятий оценили свою деятельность за минувшие полгода как прибыльную; 37% посчитали, что доходы примерно равны издержкам; и 16% предприятий были убыточными. (Год назад соответствующие результаты были равны 43, 40 и 18%.)

Издержки производства

По-прежнему большое влияние на уровень издержек оказывает недозагрузка производственных мощностей. По оценке респондентов, при нормальной загрузке производственных мощностей (и прочих неизменных условиях) средние издержки на единицу продукции снизились бы по сравнению с их текущим уровнем на 12% (в опросе годичной давности – на 8%).

Доля валютной составляющей в издержках (т.е. таких затрат, которые прямо зависят от курса рубля) составила 18% (год назад – 17%).

Конкуренция

Острота конкуренции, с которой сталкиваются предприятия выборки «РЭБ», составила в среднем 3.7 балла (по 5-балльной шкале: «5» – на грани вытеснения с рынка, «1» – практически отсутствует). За год этот показатель не претерпел изменений.

Самые высокие оценки конкуренции показали предприятия легкой промышленности (4.8 балла) и производители стройматериалов (4.7). А самый низкий уровень конкуренции был зафиксирован в металлургии (2.8) и в лесопромышленном комплексе (3.3).

Острота конкуренции со стороны нероссийских производителей за последний год немного повысилась: с 3.3 до 3.4 балла.

Доля на рынках сбыта

В среднем продукция предприятия выборки «РЭБ» занимает примерно 26% на его основных рынках сбыта. По сравнению с прошлым годом этот показатель снизился на 3 процентных пункта. Самым высоким он был в химической (35%) и пищевой (более 32%) промышленности, а самым низким – в легкой промышленности (8%).

Источники средств для инвестиций

Около 18% респондентов считают, что в ближайшие два-три года их предприятия ниоткуда не смогут получить средства для необходимых капитальных вложений (в прошлом году – 24%). Связывают надежды с кредитом коммерческих банков – 49% (43%); полагают, что их предприятия сами смогут накопить эти средства, – 38% (38%); рассчитывают на государственную поддержку – 15% (9%), на отечественного партнера – 5% (5%), на зарубежного партнера – 2% (3%); предполагают получить средства от продажи акций, облигаций – 2% (2%). Около 5% респондентов затруднились ответить на этот вопрос.

Предельные кредитные ставки

Максимальная ставка процента, по которой среднему предприятию выборки «РЭБ» все еще имело бы смысл взять банковский рублевый кредит на два-три года для капитальных вложений, составила в мае 2012 г. 8.1% годовых (в прошлом году – также 8.1%).

Отношения с банками

За последние 12 месяцев 71% обследованных предприятий даже не пытались получить инвестиционный кредит у коммерческих банков; 9% пытались, но не получили; 3% – получили, но недостаточный, и лишь 16% предприятий-респондентов получили кредит в достаточном объеме.

Наибольшие трудности при заключении договоров с банками были связаны с залогом и с уровнем процентной ставки (эти обстоятельства отметили по 16% респондентов из тех, чьи предприятия пытались получить кредит), а также с размером ссуды (12%).

Производство и инфляция

По мнению 71% руководителей, стимулирование производства является в настоящий мо-

мент более насущной проблемой для экономики России, чем подавление инфляции. Противоположного мнения придерживаются 10% респондентов; оставшиеся 19% затруднились в выборе. (Год назад структура ответов на этот вопрос была похожей — соответственно 80, 10 и 10%.)

Когда кончится кризис

Средний срок, через который, как ожидают наши респонденты, закончится экономический кризис, составляет 6.4 года (год назад этот показатель был равен 5.7 года).

Оптимистичнее всего здесь настроены металлурги: руководители этих предприятий считают, что кризис кончится через 4 года. А наибольшими пессимистами оказались руководители предприятий легкой промышленности и производящих строительные материалы: их оценка — 10.8 и 10.6 года соответственно.

Потребность в производственных мощностях через 12 месяцев

Объем производственных мощностей — относительно ожидаемого через 12 месяцев спроса на продукцию предприятий — 22% руководителей оценили как избыточный, 72% — как нормальный и 7% — как недостаточный. (Оценки годичной давности — соответственно 25, 61 и 14%.)

Потребность в рабочей силе через 12 месяцев

Аналогичный вопрос о рабочей силе дал следующие результаты: укомплектованность рабочей силой оценили как избыточную 12% руководителей, как нормальную — 63% и как недостаточную — 25%. (Год назад — соответственно 6, 78 и 18%.)

Средне- и долгосрочные ожидания изменения цен, выпуска и капитальных вложений

По оценкам руководителей предприятий, темпы прироста объема производства составят: +7% в 2014 г., +6% в 2015 г. и +6% в 2016 г. Соответствующие оценки для капитальных вложений: +5, +7 и +2%.

	Выпуск	Цены
Промышленная выборка в целом	103	106
в том числе:		
Черная и цветная металлургия	100	106
Машиностроение и металлообработка	102	102
Химия и нефтехимия	112	105
Лесная, деревообрабатывающая и целлюлозно-бумажная промышленность	103	104
Стройматериалы	105	105
Легкая промышленность	95	106
Пищевая промышленность	104	115

Долгосрочные ожидания спроса

Ответы на вопрос об ожидаемых изменениях платежеспособного спроса на основную продукцию предприятий (через 3 года и 10 лет) распределились так, как это представлено в таблице.

Наибольший оптимизм в оценке трехлетней перспективы проявили предприятия химической промышленности и металлургии: соответственно 88 и 67% из них ожидают роста спроса на свою продукцию. При оценке десятилетних горизонтов наиболее оптимистично оказались настроены руководители предприятий металлургии, химической отрасли и машиностроения: соответственно 100, 100 и 38% руководителей предприятий данных отраслей промышленности полагают, что востребованность их продукции возрастет. А наиболее сдержанными в оценках роста спроса на свою продукцию в трехлетней перспективе были предприятия лесопромышленного комплекса и легкой промышленности: соответственно 0 и 14% из них надеются на рост спроса. Такая же картина складывается и на десятилетнюю перспективу: наиболее пессимистично его оценили предприятия лесопромышленного комплекса и легкой промышленности (соответственно 0 и 14% предприятий, ожидающих роста спроса). ■

Ожидания цен и выпуска на декабрь 2013 г. (декабрь 2012=100)

Ожидаемые изменения платежеспособного спроса на основную продукцию предприятий (через 3 года и 10 лет), в % от числа ответивших респондентов

	Через 3 года	Через 10 лет
Платежеспособный спрос на продукцию предприятия:		
скорее всего, уменьшится	14	13
практически не изменится	38	9
скорее всего, возрастет	36	42
Не задумывались над этим	0	8
Задумывались, но трудно сказать	12	28
Итого:	100	100