

ВНЕШНЯЯ ТОРГОВЛЯ

Надежда ВОЛОВИК,

зав. лабораторией внешнеэкономической деятельности научного направления «Реальный сектор» Института экономической политики им. Е.Т. Гайдара.

Окончила МГУ им. М.В. Ломоносова.

Тел.: +7 (495) 629-54-49, факс: +7 (495) 695-68-41, e-mail: volovik@iep.ru

Карина ХАРИНА,

младший научный сотрудник лаборатории внешнеэкономической деятельности Института экономической политики им. Е.Т. Гайдара.

Окончила МГУ им. М.В. Ломоносова.

Тел.: 8-964-623-04-80, e-mail: Redikret2006@mail.ru

В сентябре 2012 г. наблюдалась разнонаправленная динамика основных показателей российской внешней торговли — незначительный рост экспорта и сокращение импорта по сравнению с сентябрем 2011 г. Присоединение России к ВТО не привело ни к резкому росту импорта, ни к отмене ограничительных мер, действующих в отношении товаров из России.

Ключевые слова: внешняя торговля, экспорт, импорт, сальдо торгового баланса.

В сентябре 2012 г. наблюдалась разнонаправленная динамика основных показателей российской внешней торговли. Внешнеторговый оборот РФ, рассчитанный по методологии платежного баланса, в сентябре 2012 г. составил 70.9 млрд. долл., что на 0.6% ниже аналогичного показателя прошлого года. При этом экспорт товаров из России в сентябре 2012 г. по сравнению с сентябрем прошлого года увеличился на 0.5% — до 44 млрд. долл. Импорт товаров в Россию в сентябре 2012 г.

по сравнению с аналогичным периодом 2011 г. сократился на 2.3% — до 26.9 млрд. долл. Такая динамика внешнеторговых показателей способствовала увеличению сальдо торгового

баланса, которое в сентябре 2012 г. по сравнению с сентябрем 2011 г. увеличилось на 5.2% — до 17.1 млрд. долл.

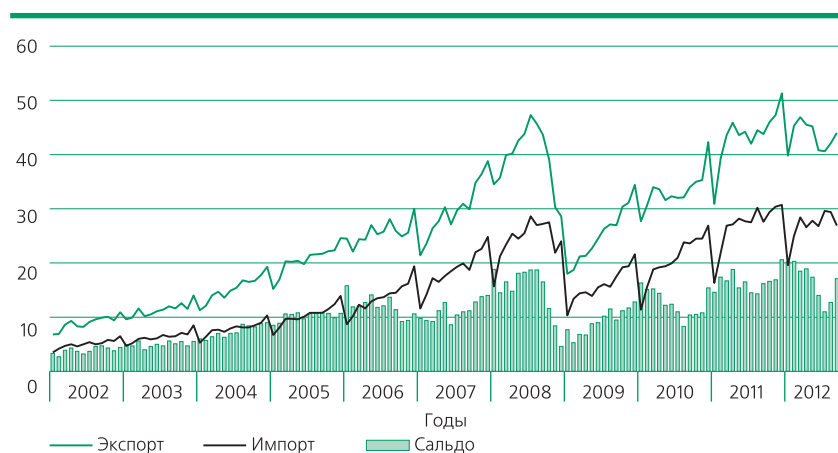
Динамика экспорта по-прежнему определяется изменениями в мировой конъюнктуре, которая пока остается благоприятной для российских экспортеров. Цены на нефть по-прежнему находятся под влиянием двух основных факторов — политической напряженности на Ближнем Востоке и состояния мировой экономики.

Средняя стоимость нефти марки Brent в сентябре 2012 г. составила 112.95 долл./барр., т.е. осталась практически на уровне сентября 2011 г. При этом 15 сентября она подорожала до 116.92 долл./барр., что является максимальной ценой с мая текущего года.

Нефть марки Urals в сентябре 2012 г. стоила на мировом рынке 111.6 долл./барр., что всего на 0.1% выше уровня аналогичного периода 2011 г. Относительно августа 2012 г. цена на нефть этой марки снизилась на 1.4%.

Средняя цена нефти за период мониторинга с 15 октября по 14 ноября текущего года включительно составила 108.9 долл./барр. (с 15 сентября по 14 октября 2012 г. цена на нефть составила 110.7 долл./барр.). В результате Постановлением Правительства РФ от 22 ноября 2012 г. № 1201 экспортная пошлина на российскую нефть снижена в декабре 2012 г. до 396.5 долл./т с 404.5 долл./т в ноябре.

Основные показатели российской внешней торговли, млрд. долл.



Источник: ЦБ РФ.

Льготная пошлина на нефть в декабре текущего года составит 193.3 долл./т против 199.4 долл./т в ноябре. Пошлина на нефтепродукты, за исключением бензинов, в декабре составит 261.7 долл./т против 267.0 долл./т в ноябре. Заградительная пошлина на бензин в размере 90% от ставки на нефть, введенная правительством с мая 2011 г. в целях защиты внутреннего рынка РФ, в декабре 2012 г. составит 356.8 долл./т против 364.1 долл./т в ноябре.

Мировая конъюнктура на рынке цветных металлов во втором полугодии 2011 г начала ухудшаться: на складах резко выросли запасы металлов, их потребление в реальном секторе экономики сокращалось, начали снижаться цены. После незначительного увеличения в начале 2012 г. падение цен на цветные металлы продолжилось. В сентябре 2012 г. эта тенденция сохранилась, однако наметился перелом: хотя в этом месяце по сравнению с сентябрем 2011 г. цены на алюминий, медь и никель снизились соответственно на 10, 2.3 и 15.2%, по сравнению с августом 2012 г. цены на алюминий выросли на 11.9%, на никель — на 9.9%, на медь — на 7.6%.

Индекс продовольственных цен ФАО вырос в сентябре 2012 г. по сравнению с аналогичным показателем предыдущего месяца на 3 пункта — с 213 до 216 пунктов. Такой рост отражает повышение цен на молочные и мясные продукты, на зерно. Цены на сахар и растительные жиры снизились.

В январе–сентябре 2012 г. внешнеторговый оборот РФ, по данным Банка России, составил 630.8 млрд. долл., что на 3.3% превышает уровень января–сентября предыдущего года. При этом темпы роста экспорта и импорта были практически одинаковыми: экспорт увеличился на 3.5% — до 390.4 млрд. долл., импорт — на 3% — до 240.4 млрд. долл. Сальдо

	Индекс физического объема	Индекс цен
Экспорт		
Всего	99.7	103.5
Дальнее зарубежье	101.6	102.4
СНГ	89.3	110.4
Импорт		
Всего	104.8	97.3
Дальнее зарубежье	107.6	97.2
СНГ	88.7	98.4

Источник: Минэкономразвития РФ.

торгового баланса оставалось положительным — 150.1 млрд. долл. (в январе–сентябре 2011 г. — 144.0 млрд. долл.). Рост экспортных поставок по-прежнему был обусловлен положительной динамикой цен (в основном на энергоресурсы), рост импорта происходил за счет увеличения его физического объема.

В связи с повышением экспортных цен при снижении цен по импортным закупкам условия торговли в январе–сентябре 2012 г. были для России в целом благоприятными: индекс «условий торговли» составил 106.4. Однако он оказался значительно ниже, чем в январе–сентябре 2011 г. (119.3).

23 октября 2012 г. Всемирная торговая организация (ВТО) опубликовала детальную статистику по объемам торговых потоков и по тарифным ставкам в 2011 г.¹, согласно которой рост объема мировой торговли товарами составил 5% при росте глобального ВВП на 2.5%. (Для сравнения: в 2010 г. эти показатели составляли 13.8 и 38% соответственно; в докризисный период 1990–2008 гг. среднегодовые темпы роста торговли товарами находились на уровне 6%.)

Прогноз по росту мировой торговли на 2012 г. ВТО снизила в сентябре текущего года до 2.5%. (Предыдущий прогноз организации,

Индексы физического объема экспорта и импорта и внешнеторговых цен в январе–сентябре 2012 г. (январь–сентябрь 2011 г. = 100)

Среднемесячные мировые цены в сентябре соответствующего года

	2002 г.	2003 г.	2004 г.	2005 г.	2006 г.	2007 г.	2008 г.	2009 г.	2010 г.	2011 г.	2012 г.
Нефть (Brent), долл./барр.	28.26	27.1	42.68	61.7	62.1	75.9	104.7	73.06	77.76	109.97	113.4
Натуральный газ*, долл./1 млн. БТЕ	3.08	3.97	4.41	6.58	8.77	8.54	14.85	7.13	8.28	10.85	11.08
Бензин, долл./галлон	0.797	0.832	1.26	1.958	1.596	2.03	2.63	1.768	1.94	2.73	3.05
Медь, долл./т	1498.3	1816.4	2892.6	3858.0	7602	7656.5	6990.9	6195	7709.3	8314.8	8087.7
Алюминий, долл./т	1294.7	1415.0	1726.0	1840.0	2473	2392.9	2525.8	1833	2202.4	2296.7	2064.1
Никель, долл./т	6592.5	9996.1	13298	14228	30131	29605	17795	17462	22643	20392	17288

* — Рынок Европы, средняя контрактная цена, франко-граница.

Источник: рассчитано по данным Лондонской биржи металлов, Межконтинентальной нефтяной биржи (Лондон).

¹ http://www.wto.org/english/news_e/news12_e/stat_23oct12_e.htm

сделанный в апреле 2012 г., предполагал ее рост в текущем году на 3.7%.) Прогноз на 2013 г. также был снижен с 5.6 до 4.5%.

В 2011 г. крупнейшим экспортером товаров в мире (в стоимостном выражении) оставался Китай, объем экспорта которого вырос за год на 20% и достиг 1898 млрд. долл. Доля Китая в мировом экспорте составила 10.4%. На 2-м месте находятся США с объемом экспорта 1480 млрд. долл., на 3-м — Германия, вывезшая товаров на сумму 1472 млрд. долл. Российская Федерация с объемом экспорта 522 млрд. долл. поднялась на 9-е место с 12-го, на котором она находилась в 2010 г.

По объемам импорта на первом месте оказались США, закупившие за рубежом товаров на сумму 2266 млрд. долл. На 2-м месте — Китай, импорт которого составил 1743 млрд. долл.; 3-е место заняла Германия, которая импортировала товаров на сумму 1254 млрд. долл. Российская Федерация поднялась с 18-го места (в 2010 г.) на 17-е, закупив за рубежом товаров на сумму 324 млрд. долл.

29 октября 2012 г. Департамент таможенно-тарифного и нетарифного регулирования Евразийской экономической комиссии (ЕЭК) провел предварительный анализ эффектов влияния членства России в ВТО на импорт товаров в страну по итогам сентября 2012 г.

В Докладе ЕЭК отмечается, что резкого роста импорта в связи со снижением уровня тарифной защиты не наблюдается — напротив, стоимостной объем импорта товаров из стран дальнего зарубежья в Россию снизился по сравнению с августом 2012 г. на 8.6%, из стран СНГ — на 7.6%.

Сокращение объемов импорта коснулось большинства товаров. Так, импорт химической продукции сократился в сентябре 2012 г. по сравнению с предыдущим месяцем на 6.4%, текстильных изделий и обуви — на 16.3%, машиностроительной продукции — на 14.6%. При этом импортные поставки продовольственных товаров и сырья для их производства увеличились по сравнению с августом 2012 г. на 7%. Возможно, это связано с тем, что в ожидании вступления в силу пониженных импортных таможенных пошлин импортеры ввозили меньший объем товаров, а после вступления в силу нового таможенного тарифа начали активно ввозить продовольствие, экономя тем самым на пошлине.

Самый значительный темп роста наблюдался по позиции «масло растительное» — 59.5%. Это объясняется практически двукратным увеличением объемов ввоза пальмового масла вследствие снижения ставок пошлины на него.

Стоимостной объем ввозимых молочных продуктов в сентябре 2012 г. по сравнению с августом вырос на 23.5% в связи со снижением ставок ввозных таможенных пошлин на некоторые товары, например на плавящиеся и твердые сыры.

Вследствие ожиданий дальнейшего повышения акцизов импортные поставки табачных изделий выросли на 32.2%.

На 16.9% увеличились импортные поставки свинины, что является следствием обнуления ставки ввозной таможенной пошлины на этот вид мяса, импортируемый в рамках установленной Россией квоты, а также снижения на 10 п.п. пошлины на поставки вне квоты.

Российские производители мяса считают, что ситуация в секторе изменилась «драматическим образом» — в стране одновременно резко выросли цены на корма и упали цены на свинину. Производители обратились в Минсельхоз России с просьбой защитить российский рынок свинины с помощью мер таможенно-тарифного регулирования: вернуть специфическую ставку ввозной таможенной пошлины на импортную свинину, ввозимую сверх квоты, в размере не менее 1.5 евро за 1 кг (сейчас адвалорная часть пошлины снижена с 75 до 65%, а специфическая отменена), а также отменить для Бразилии, ставшей за последние несколько лет основным поставщиком свинины в РФ, льготы по уплате ввозных таможенных пошлин. В настоящее время для Бразилии действует особый режим, согласно которому при ввозе мяса из этой страны платится только 75% существующего таможенного тарифа.

Хотя возвращение специфической части пошлины не противоречит правилам ВТО, это решение придется согласовывать со странами-импортерами. При этом, если удастся вернуть специфическую составляющую пошлины, придется снизить адвалорную ставку.

Тем не менее в последнее время в мировой экономике значительно усилились протекционистские настроения: в текущем году, по данным ВТО, введено более 100 новых ограничений, причем большинство из них — в странах «большой двадцатки», в которых только с мая

по октябрь 2012 г. была принята 71 новая ограничительная мера².

ЕЭК подготовила первый обзор по анализу ограничительных мер против товаров Таможенного союза, в соответствии с которым в отношении товаров стран Таможенного союза России, Белоруссии и Казахстана сей-

час существует 106 ограничений, введенных в разные годы, в том числе: антидемпинговые расследования, дискриминационные акцизы, квоты, дополнительные сборы, специальные технические меры, а также экономические и политические санкции в отношении Белоруссии. ■

² http://www.wto.org/english/news_e/news12_e/igo_31oct12_e.htm